

**ҚАЗАҚСТАН РЕСПУБЛИКАСЫ ТӨТЕНШЕ ЖАҒДАЙЛАР
МИНИСТРЛІГІ**

**АЗАМАТТЫҚ ҚОРҒАУ РЕСПУБЛИКАЛЫҚ ОҚУ-ӘДІСТЕМЕЛІК
ОРТАЛЫҒЫ**

**"БӨЛІП ОРНАЛАСТЫРУДЫ ӨТКІЗУ
ТӘРТІБІ МЕН ТӘСІЛДЕРІ"**

ӘДІСТЕМЕЛІК НҮСҚАУЛЫҚ

**"РАССРЕДОТОЧЕНИЕ, ПОРЯДОК И
СПОСОБЫ ПРОВЕДЕНИЯ"**

МЕТОДИЧЕСКИЕ РЕКОМЕНДАЦИИ

Алматы қ. - 2021 жыл

Эвакуациялық іс-шараларды жүргізу, халықты және материалдық құндылықтарды қазіргі заманғы зақымдаушы құралдардың зақымдау факторынан қорғаудың негізгі тәсілі екендігі, белгілі. Соғыс уақытында халықты эвакуациялаудың жалпы тәртібі мен кезеңділігі, құрамы мен құрылымы, «АҚ іс-шараларын ұйымдастыру мен енгізу тәртібі» ҚР «Азаматтық қорғау туралы» Заңы мен ҚР ПМ 2015 жылғы 6 наурыздағы № 190 бұйрығында регламенттелген. Алайда, бөліп орналастыру сияқты эвакуацияның түрі туралы аталған нормативті-құқықтық актілерде толық түсінік пен нұсқау жоқ.

Бұл әдістемелік нұсқаулықтың нормативтік және міндетті сипаты жоқ, дегенмен, мазмұны ҚР азаматтық қорғау саласы бойынша заңнамалық актілерінің жалпы талаптарына сәйкес келеді.

«Бөліп орналастыруды өткізу тәртібі мен тәсілдері» әдістемелік нұсқаулығы Орталықтың ғылыми-әдістемелік кеңесінің 2021 жылы 25 қарашада № 23 шешімімен қаралып, мақұлданды және әдістемелік материал ретінде қолдануға ұсынылды.

Авторы: Мельников Е. Н., Еңсебаев Б. К.

Техникалық әрлеуші - Нусипжанова А.У.;

Мемлекеттік тілге аударған - Айнабекова М.Б.

Осы Әдістемелік материалға барлық құқықтар ҚР ТЖМ «Азаматтық қорғау республикалық оқу-әдістемелік орталығы» ЖШС-не тиесілі.

Материалдарды қайта басып шығару иесінің жазбаша рұқсатымен ғана мүмкін болады.

"БӨЛІП ОРНАЛАСТЫРУДЫ ӨТКІЗУ ТӘРТІБІ МЕН ТӘСІЛДЕРІ"

1. Қолдану саласы

"Азаматтық қорғау туралы" ҚР Заңының 12-бабына сәйкес азаматтық қорғау саласындағы уәкілетті орган эвакуациялық іс-шараларды жүргізу қағидаларын бекітеді. Қазақстан Республикасының халқын, объектілерін және аумағын қорғау, әскери қақтығыстар туындаған кезде нұқсан мен шығынды азайту мақсатында орталық және жергілікті атқарушы органдар, азаматтық қорғаныс бойынша санаттарға жатқызылған ұйымдар эвакуациялау іс-шараларын алдын ала жоспарлайды.

"Бөліп орналастыруды өткізу тәртібі мен тәсілдері" тақырыбы бойынша әдістемелік нұсқаулықты (бұдан әрі – әдістеме) ҚР ТЖМ "Азаматтық қорғау республикалық оқу-әдістемелік орталығы" ЖШС (бұдан әрі – АҚ РОӨО) әзірледі.

Әдістеме ҚР ТЖМ аумақтық бөлімшелеріне, сондай-ақ жұмылдыру, соғыс жағдайы кезеңінде және соғыс уақытында эвакуациялық іс-шаралардың осы түрін жоспарлау үшін АҚ бойынша санатталған ұйымдар мен топтарға жатқызылған қалалардың эвакуациялық комиссияларына арналған.

Әдістеме мемлекеттік, қорғаныс маңызына және халықтың тіршілігін қамтамасыз етуге байланысты азаматтық қорғаныс іс-шараларын кешенді және саралап жүргізу мақсатында жүзеге асырылатын осы міндетті АҚ бойынша топқа жатқызылған қалаларды ҚР ТЖМ аумақтық бөлімшелерінің орындауы кезінде қолданылады. Осы Әдістemenің көмегімен облыстардың, Нұр-сұлтан, Алматы және Шымкент қалаларының ТЖ департаменттері эвакуациялық іс-шараларды жоспарлап, тиісті есептеулер жүргізе алады.

Әдістemenі ҚР ТЖМ аумақтық бөлімшелерінің пайдалануы оларға АҚ күштері мен құралдарын дұрыс есептеуге, Қазақстан Республикасының халқы мен аумағын қазіргі заманғы зақымдаушы құралдардың (бұдан әрі - ҚЗЗҚ) зақымдау (қирату) факторларының әсерінен қорғауға бағытталған АҚ іс-шараларын орындау кезінде оларды тиімді бөлуге мүмкіндік береді.

Бұл ретте әдістеме азаматтық қорғаныс іс-шараларының басқа да қорғаныс және жұмылдыру іс-шараларымен, сондай-ақ елдің бүкіл экономикалық қызметімен тығыз байланысына назар аударады, оларды жоспарлау мен жүзеге асыруға жергілікті атқарушы органдардың қатысу қажеттілігі мен міндеттілігін алдын ала айқындайды.

Ұйымдарды жұмылдыру, соғыс жағдайы кезеңінде және соғыс уақытында олардың маңыздылығы мен мақсаты бойынша негізделген және дұрыс жүйелеу халық пен аумақтарды соғыс уақытындағы қауіп-қатерлерден қорғауға дайындау жөніндегі қызметтің негізгі бағыттарын, олардың көлемін, орындалу мерзімдерін айқындауға мүмкіндік береді.

Әдістemeniң тағы бір қосымша мақсаты. ҚР ПМ "АҚ іс-шараларын ұйымдастыру және жүргізу қағидалары" 2015 жылғы 6 наурыздағы № 190 бұйрығында АҚ іс-шараларын ұйымдастыру және жүргізу барысына әдістемелік басшылық жасау азаматтық қорғау саласындағы уәкілетті органның ведомствосына жүктеледі деп айқындалған. АҚ саласындағы әдістемелік басшылық АҚ саласындағы уәкілетті орган ведомствосының (ҚР ТЖМ АҚ және әскери бөлімдері жөніндегі комитет) міндетті немесе орындауға ұсынылған міндеттердің, АҚ іс-шараларын ұйымдастыру және орындау жөніндегі перспективалық және нақты мақсаттардың іс-қимылдар тізбесін, оларға қол жеткізудің тиісті тәсілдерін, осы жұмыстарды орындау тәртібін айқындауды, осы міндеттер мен іс-шаралардың орындалуына бақылауды жүзеге асыруды нақты айқындауынан көрінеді.

Азаматтық қорғаныс бойынша санаттарға жатқызылған ұйымдардың дайындық деңгейіне, сондай-ақ осы ұйымдардың лауазымды адамдарының білім деңгейі мен біліктілігіне жалпы алғанда азаматтық қорғаудың мемлекеттік жүйесінің аумақтық кіші жүйелерінің халықты және аумақты соғыс уақытында қазіргі заманғы зақымдаушы құралдарының әсерінен қорғау мәселелеріндегі әзірлігі байланысты болатыны белгілі.

Әдістемеде соғыс уақытындағы эвакуациялық іс – шараларға қойылатын негізгі талаптар, атап айтқанда оның бір түрі-бөліп орналастыру, авторлар АҚ-ның осы іс-шарасының негізгі аспектілерін ашады.

Әдістеме "Азаматтық қорғау туралы" Қазақстан Республика-

СПИСОК

подвального и квартирного расселения рабочих, служащих и членов их семей _____ (объект)

№ № п/п	Ф.И.О. домовладельца или квартиросъемщи ка	Характерис тика помещения	Адрес	Площадь	Постоянно проживаю щих	Подселенные				Плотность подселен. в чел./м ²
						Ф. И. О. главы семьи	Ф. И. О.	Степень родства	Все- го	

Председатель эвакуационной комиссии объекта
" _____ г.

Начальник штаба ГО объекта
" _____ г.

РАСЧЕТ

расквартирования рабочих, служащих и членов их семей в загородной зоне

№ № п/п	Наименование подразделения	Подлежит расквартированию		Места расквартирования				Плотность населения на 1 чел (кв.м. на 1 чел.)
		Всего	В том числе	наименован ие населенных пунктов	наименован ие улиц	кол-во домов	№№ домов и жилпло щадь в м ²	кол-во прожи вающих х
			Рабочие и служа- щие	члены их семей				

Председатель эвакуационной комиссии объекта
“ ” Г.Начальник штаба ГО объекта
“ ” Г.

сының Заңы және азаматтық қорғау саласындағы басқа да нормативтік-құқықтық актілер, сондай-ақ әртүрлі деңгейдегі азаматтық қорғаудың мемлекеттік жүйесінің басшылық құрамымен сабақ өткізу кезінде жинақталған тәжірибе және азаматтық қорғау органдарында практикалық тәжірибе негізінде әзірленген.

2. Терминдер, анықтамалар, белгілер және қысқартулар

Азаматтық қорғаныс- бейбіт және соғыс уақытында, Қазақстан Республикасының халқы мен аумағын қазіргі заманғы зақымдау құралдарының зақымдау (кирату) факторларының әсерінен, табиғи және техногендік сипаттағы төтенше жағдайлардан қорғау жөніндегі іс-шаралардың жалпы мемлекеттік кешенін іске асыруға арналған азаматтық қорғаудың мемлекеттік жүйесінің құрамдас бөлігі;

Эвакуациялық іс-шаралар-бұл азаматтық қорғаныс бойынша санаттарға жатқызылған ұйымдардың қызметкерлерін тарату, бейбіт және соғыс уақытында төтенше жағдайлар қалалары мен аймақтарынан халықты және материалдық құралдарды эвакуациялау;

Эвакуациялық іс-шаралар - адамдардың өмірі мен өндірістің жұмыс істеуін сақтау мақсатында халықты және материалдық құндылықтарды Төтенше жағдайлар аймақтарынан және қазіргі заманғы зақымдау құралдары қолданылуы мүмкін аудандардан ұйымдасқан түрде әкету (шығару) ;

Бөліп орналастыру -АҚ бойынша топтарға жатқызылған қалалардан ұйымдасқан түрде шығару және соғыс уақытында өндірістік қызметін жалғастыратын ұйымдардың жұмысшылары мен қызметшілерін қала сыртындағы аймаққа орналастыру.

Азаматтық қорғаудың мемлекеттік жүйесі -Қазақстан Республикасының халқын, объектілерін және аумағын төтенше жағдайлар мен әскери қақтығыстар кезінде немесе осы қақтығыстар салдарынан туындайтын қауіптерден қорғау жөніндегі жалпы мемлекеттік іс-шаралар кешенін іске асыруға арналған азаматтық қорғаудың басқару органдарының, күштері мен құралдарының жиынтығы;

Азаматтық қорғау күштері - азаматтық қорғаныстың әскери бөлімдері, авариялық-құтқару қызметтері мен құралымдары, мемлекеттік және мемлекеттік емес өртке қарсы қызмет бөлімшелері, аза-

маттық қорғау құралымдары, азаматтық қорғау саласындағы уәкілетті органның авиациясы, жағдайды байқау, бақылау және болжау қызметтері;

Қазіргі заманғы зақымдаушы құралдар – зақымдаушы (қирату) факторлары адамдарды, жануарлар мен өсімдіктерді зақымдауға, объектілерді бүлдіруге немесе қиратуға, қайталама зақымдау факторларының пайда болуына есептелген, жаппай қырып- жою қаруын және қарапайым зақымдаушы құралдарды, оның ішінде зымырандық, авиациялық және атыс қаруын қамтитын құрылғылар мен құралдар.

Ең көп жұмыс істейтін ауысым -қаланың жобалық құрылысының шекарасында орналасқан және соғыс уақытында өз қызметін жалғастыратын кәсіпорындардың, мекемелер мен ұйымдардың, сондай-ақ азаматтық қорғаныс бойынша топтарға жатқызылған қалалардың тыныс-тіршілігін қамтамасыз ететін кәсіпорындардың кезекші және желілік персоналының жұмыс істейтін ауысымының жұмысшылары мен қызметшілері.

Төтенше жағдайларда халықтың тіршілігін қамтамасыз ету -Төтенше жағдайлар аймақтарында, эвакуациялау маршруттарында және эвакуацияланғандарды орналастыру орындарында адамдардың өмірін сақтау және денсаулығын демеу үшін ең аз қажетті жағдайларды жасауға және ұстап тұруға бағытталған, Азаматтық қорғаудың күштері мен құралдарының уақыт, ресурстар және өткізу орны бойынша өзара байланысты іс-шаралар жиынтығы.

Азаматтық қорғаныстың қорғаныш құрылыстары -халықты қазіргі заманғы зақымдаушы құралдардың зақымдау (қирату) факторларының әсерінен қорғауға арналған және арнайы жабдықталған инженерлік құрылыс;

Эвакуациялық жиналу пункттері -эвакуацияланғандарды жинауға және тіркеуге және оларды қону пункттеріне және бастапқы қозғалыс пункттеріне жіберуге арналған. Эвакуациялық жиналу пункттерінің әкімшілігі алдын ала жергілікті атқарушы органдардың қаулыларымен, ұйымдар бойынша бұйрықтармен тағайындалады. Құрама эвакуациялық пункттер өз қызметінде эвакуациялық комиссияларға бағынады.

Эвакуациялық қабылдау пункттері - эвакуацияланғандарды қабылдауға және оларды қоныстандыру орындарына жіберуге арналған түсіру пункттерінде өрістетіледі;

Приложение № 6

СВОДНЫЕ ДАННЫЕ

учета рабочих, служащих и членов их семей, подлежащих эвакуации _____ (объект)

№№ п/п	Наименование структурного подразделения	Рабочие и служащие				Члены семей					Подлежит эвакуации		
		всего	имеющие мобпредписание	инвалидов	пенсионеров	взрослых	пенсионеров	дети школьного возраста	дошкольного возраста	общая численность семей	в т.ч. инвалидов	рабочих и служащих	членов их семей

Председатель эвакуационной комиссии объекта
“ ” _____ г.

Начальник штаба ГО объекта
“ ” _____ г.

РАСЧЕТ
на проведение мероприятий по эвакуации

По состоянию на 1 января ____ г.

1. Подлежит эвакуации персонала объекта ____ чел., членов семей ____ чел., всего ____ чел.
2. Выделено эвакуопоездов ____ на ____ чел., автомобилей ____ на ____ чел. за рейс.
3. Эвакуируется поездами ____ чел., автомобилями ____ чел., пешим порядком ____ чел.
4. Начало эвакуационных мероприятий Ч+ ____ час, окончание Ч+ ____ час, продолжительность ____ час.
5. Номера СЭПов и их адреса (СЭП № ____, адрес ____, телефон ____).
6. Номера ПЭПов и их адреса (ПЭП № ____, адрес ____, телефон ____).

№ п/п	Наименование структурных подразделений	Подлежит эвакуации			№ СЭП время прибытия	Пункт (место)			Порядок следования до пункта размещения	Место размещения в загородной зоне
		персон ал	члены семей	всего		посадки вр.отпр.	высадки вр.приб			
1	2	3	4	5	6	7	8	9	10	
Эвакуопоезд №										
1.	Цех №									
	всего:									
Автоколонна №										
1.	Цех №									
	всего:									
Пешая колонна №										
1.	Цех №									
	всего									
Председатель эвакуокомиссии объекта										
“ ”										
Начальник штаба ГО объекта										
“ ”										
Г. Г.										

Қала сыртындағы аймақ -қирауы ықтимал, қауіпті радиоактивті ластануы, химиялық зақымдануы мүмкін, апатты су басуы ықтимал аймақтардан тыс, шекаралас аудандардан тыс орналасқан, эвакуацияланатын халықты оның бірінші кезектегі тіршілігін қамтамасыз ету шарттары бойынша орналастыру үшін алдын ала дайындалған облыстың әкімшілік шекаралары шегіндегі аумақ.

Қауіпсіз аймақ -қирау, химиялық зақымдау, апатты су басу, радиоактивті және биологиялық зақымдау (ластану) ықтимал аймақтардан тыс орналасқан облыстың әкімшілік шекарасы шегіндегі, жергілікті және эвакуацияланатын халықтың тіршілік әрекеті үшін жарамды аумақ.

АҚ – азаматтық қорғаныс;

АҚБ – азаматтық қорғаныс бастығы ;

АҚМЖ – азаматтық қорғау мемлекеттік жүйесі;

ЕКЖА - ең көп жұмыс ауысымы;

ҚЗЗҚ – қазіргі заманғы зақымдаушы құралдар;

ЭК – эвакуациялық комиссия;

ОЭК – объектілік эвакуациялық комиссия;

АҚ ИТІ – азаматтық қорғаныс инженерлік-техникалық іс-шаралары

ЭЖП – эвакуациялық жиналу пункті;

ЭҚП – эвакуациялық қабылдау пункті;

3.Кіріспе

Төтенше жағдайлар мен әскери қақтығыстар кезінде немесе осы қақтығыстар салдарынан туындайтын қауіптерден халықты және аумақты қорғау жөніндегі жалпы мемлекеттік іс – шаралар кешенін іске асыру үшін елде азаматтық қорғаудың мемлекеттік жүйесі (бұдан әрі-АҚМЖ) құрылды. Яғни, осы іс-шараларды іске асыруды АҚМЖ бейбіт және соғыс уақытында жүзеге асырады.

Халықты және аумақтарды қазіргі заманғы зақымдау құралдарының (бұдан әрі - ҚЗЗҚ) зақымдау (қирату) факторларының әсерінен қорғауға арналған АҚМЖ құрамдас бөліктерінің бірі азаматтық қорғаныс болып табылады.

Қазіргі жағдайда азаматтық қорғаныс және халықты түрлі қа-

уіп-қатерлерден қорғау іс-шаралары біздің мемлекетіміз бен қоғамымыз үшін барынша сұранысқа ие болуда.

Қазақстан Республикасының Президенті Қ.Тоқаев өзінің 2021 жылғы 1 қыркүйектегі Қазақстан халқына жыл сайынғы Жолдауында (бұдан әрі - Жолдау): "Жаһандық шиеленістің жалпы өсуі біздің алдымызға қорғаныс-өнеркәсіп кешені мен Әскери доктринаны қайта жүктеу міндетін қояды. Қорғаныс қабілетін нығайту, қауіп-қатерлерге ден қоюдың жеделдігін арттыру да мемлекеттік маңызы бар басымдықтарға айналуға тиіс".

Қазақстан Республикасының азаматтық қорғау саласындағы мемлекеттік саясатының негізгі бағыттары бейбіт және соғыс уақытында халықты ТЖ-дан қорғауға бағытталған және соңғы жылдары елеулі өзгерістерге ұшыраған геосаяси, стратегиялық, әлеуметтік-экономикалық және өзге де факторлар ескеріле отырып қалыптастырылады және іске асырылады.

Әлемдегі әскери-саяси ахуалдың нашарлауы, халықаралық терроризм қатерінің, сондай - ақ техногендік авариялар мен апаттардың, экология проблемаларының, эпидемиялар қатерінің ұлғаюы-осының бәрі азаматтық қорғанысты АҚМЖ құрамдас бөлігі ретінде соғыс уақытына тиімді көшіруге және оны жүргізуге әзірлікті соғыс уақытындағы қауіптер туындаған кезде де, табиғи және техногендік сипаттағы төтенше жағдайлар туындаған кезде де жетілдіру және дамыту қажеттілігін негіздейді.

4. Жалпы ереже

Эвакуациялық іс-шаралар төтенше жағдайлар кезінде халықты қорғаудың, қазіргі заманғы зақымдау құралдарын қолданудың негізгі тәсілдерінің бірі болып табылады.

Эвакуациялық іс-шараларға мыналар кіреді:

Азаматтық қорғауды бейбіт жағдайдан соғыс жағдайына көшіру, эвакуациялық іс-шараларды жүргізу қағидаларын ҚР ТЖ Министрлігі азаматтық қорғау саласындағы уәкілетті орган ретінде бекітетіні белгілі. Эвакуациялық іс-шаралардың барлық мәселелері егжей-тегжейлі ашылып, түсіндірілетін жеке нормативтік-құқықтық акт (ҚР ТЖМ бұйрығы) жоқ. ҚР ИМ "АҚ іс-шараларын ұйымдастыру және

Приложение №4

вариант

СПИСОК рабочих, служащих и членов их семей, подлежащих эвакуации и рассредоточению

(категория населения) -----
(наименование предприятия,
организации, учреждения)
убывающих в -----
(наименование района эвакуации, загородной зоны)
видом транспорта -----
(эвакопоезд, автоколонна, пешим порядком)
с СЭП № -----
(района гор. _____)

№№ п/п	Фамилия, имя, отчество	Степень родства	Год рожде- ния	Адрес места жительства

Председатель объектовой
эвакуационной комиссии

(подпись)

-непосредственно участвовать в расселении людей в назначенных районах: рабочих и служащих в селе _____ (наименование) района _____ (наименование); членов их семей - в поселке _____ (наименование) района _____ (наименование);

5. Заместителю председателя эвакуационной комиссии _____ (фамилия, инициалы) установить взаимодействие с транспортными органами, ответственными за проведение эвакуационных мероприятий, уточнить время отправки автомобильных колонн, закрепленных за объектом, со станции _____ (наименование станции), проверить своевременность прибытия с СЭП № ____.

6. Начальнику группы учета эвакуации населения и информации организовать учет отправляемых в загородную зону рабочих, служащих и членов их семей и своевременно информировать эвакуируемых о всех изменениях обстановки в ходе эвакуации.

7. Начальнику группы учета эвакуации материальных ценностей организовывать погрузку необходимых документов и минимально необходимых грузов на транспорт, его отправку в загородную зону и разгрузку в пос. _____ (наименование пос.) района (указать район)

О завершении вывоза доложить председателю ЭК.

8. Старшим автомобильных колонн для получения задач и инструктажа прибыть ко мне в _____ (часы, минуты).

9. При проведении эвакуационных мероприятий связь и оповещение, транспортное, медицинское материально- техническое обеспечение, разведку о охрану общественного порядка организовать силами объектовых формирований ГЗ в соответствии с планом ГО объекта.

10. Руководителям структурных подразделений объекта уточнить расчет на проведение эвакуационных мероприятий, эвакуационные списки и расчет расселения рабочих, служащих и членов их семей в загородной зоне.

11. Членам эвакуационной комиссии; уточнить документы; получить средства индивидуальной защиты на себя и членов семьи.

12. К проведению эвакуационных мероприятий приступить с _____ (часы, минуты).

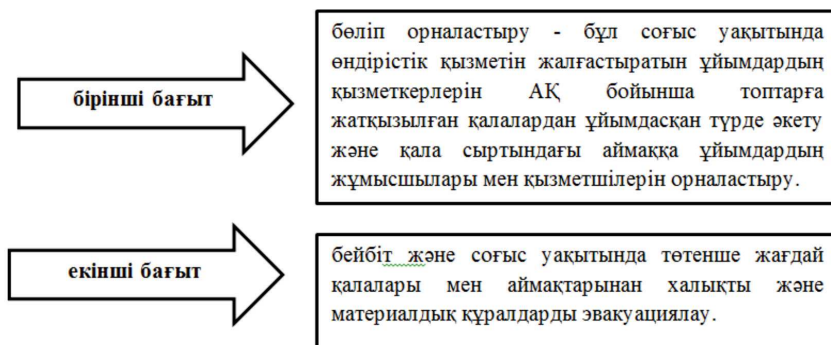
Эвакуацию завершить к _____ (часы, минуты, дата).

Председатель объектовой
эвакуационной комиссии

(подпись)

жүргізу қағидалары" 2015 жылғы 6 наурыздағы № 190 бұйрығында, атап айтқанда 5-тарауда. Халықты бөліп орналастыру мен эвакуациялаудың " Эвакуациялық іс-шаралары " бір контексте, яғни бірыңғай кешенде қаралады. Бөліп орналастыру жүргізу халықты эвакуациялаудан бірқатар ерекшеліктер мен айырмашылықтарға ие. Қазақстан Республикасының Азаматтық қорғанысының негізгі міндеттерін, құрылуының және жұмыс істеуінің ұйымдастырушылық қағидаттарын айқындайтын "Азаматтық қорғау туралы" ҚР Заңына жүгінеміз. Онда эвакуациялық іс-шаралар екі бағытқа бөлінген:

Бөліп орналастыру - эвакуациялық іс-шаралардың бірінші бағыты Әдістеменің тақырыбы болып табылады.



5. Бөліп орналастыру мақсаты

Эвакуациялық іс-шараларды барынша қысқа (қысқа) мерзімде ұйымдасқан түрде жүргізу мақсатында оларды жоспарлау және жан-жақты дайындау алдын ала (бейбіт уақытта) жүргізіледі. Соғыс уақытында өз жұмысын жалғастыратын ұйымның персоналы жұмылдыру тапсырыстарын орындау үшін бөліп орналастырылуға жатады.

Бөліп орналастыру жоспарланады және жүзеге асырылады:

- АҚ бойынша санаттарға жатқызылған ұйымдар персоналының ықтимал шығындарын азайту, сол арқылы білікті мамандарды сақтау;
- соғыс уақытында АҚ бойынша топқа жатқызылған қала аумағында өзінің өндірістік қызметін жалғастыратын экономика объектілерінің тұрақты жұмыс істеуін қамтамасыз ету;

-қарсыластың қазіргі заманғы зақымдау құралдарын қолдану салдарын жою кезінде зақымдау ошақтарында авариялық-құтқару және кезек күттірмейтін жұмыстарды жүргізу үшін қала сыртындағы аймақта АҚ күштері мен құралдарының топтарын құру үшін жағдайларды қамтамасыз ету.

Шын мәнінде, бөліп орналастыру эвакуациялық шаралардың ажырамас бөлігі болып табылады, бірақ ол мемлекеттік органдар санатына жатқызылған ұйымдардың жұмысшыларына қатысты болады. Соғыс уақытында жұмысын АҚ бойынша топтарға жатқызылған қалаларда жалғастыратын ұйымдардың жұмысшылары мен қызметшілерін бөліп орналастыру жұмысшылар мен қызметшілер және олардың отбасы мүшелерін қала сыртындағы аймаққа ұйымдасқан түрде әкету арқылы жүзеге асырылады.

Жергілікті және эвакуацияланатын халықтың тыныс-тіршілігі үшін жарамды қираулар, химиялық залалдану, апатты су басу, радиоактивті және биологиялық залалдану (ластану) аймақтарынан тыс орналасқан облыстың әкімшілік шекарасы шегіндегі аумақ қауіпсіз аймақты құрайды.

Өз кезегінде қала сыртындағы аймақ қирауы мүмкін, қауіпті радиоактивті ластануы, химиялық зақымдануы, апатты су басуы ықтимал аймақтардан тыс, шекаралас аудандардан тыс орналасқан, эвакуацияланатын халықты оның бірінші кезектегі тіршілігін қамтамасыз ету шарттары бойынша орналастыру үшін алдын ала дайындалған аумақ болып табылады.

Халықты орналастыру, материалдық және мәдени құндылықтарды орналастыру және сақтау үшін қауіпсіз аудандар жергілікті атқарушы органдармен, АҚ штабтарымен және әскери басқару органдарымен келісу бойынша бейбіт уақытта күні бұрын айқындалады.

6. Бөліп орналастыру ерекшеліктері

Сонымен, бөліп орналастыру дегеніміз - азаматтық қорғаныс топтарына жататын қалалардан ұйымдасқан түрде соғыс уақытында жұмысын жалғастыратын жұмысшылар мен қызметкерлердің жұмыстан бос ауысымы кезінде әкету және оларды қала маңындағы аймаққа орналастыру.

Распоряжение председателя объектовой эвакуационной комиссии после получения приказа начальника гражданской обороны на проведение эвакуационных мероприятий

Распоряжение №__председателя объектовой эвакуационной комиссии _____ (наименование объекта), г. _____, ____ (дата), ____ (время).

С _____ (время, дата) _____ (наименование района) города приступил к проведению эвакуационных мероприятий.

Объектовая эвакуационная комиссия имеет задачу организовать и осуществить руководство мероприятиями по эвакуации и рассредоточению рабочих, служащих объекта и членов их семей.

1. Провести рассредоточение рабочих и служащих и эвакуацию членов их семей в соответствии с планом ГО объекта.

2. Начальнику группы связи организовать оповещение рабочих, служащих и членов их семей о начале эвакуационных мероприятий, времени явки на СЭП и пункт посадки.

Установить связь с СЭП _____ (наименование района) №№_____, управлением (отделом) по ЧС МЧС РК _____ (наименование района) и пункт посадки.

3. Представителям эвакуационной комиссии в _____ (часы, минуты) убыть на СЭП №№_____ для согласования численности рабочих и служащих, членов их семей в командах и колоннах объекта, подлежащих эвакуации и рассредоточению. О ходе и результатах проведения эвакуационных мероприятий докладывать через каждые три часа.

4. Заместителю председателя эвакуационной комиссии _____ (фамилия, инициалы) в составе оперативной группы завода убыть в загородную зону.

Задача:

-оказание помощи органам местному исполнительному органу и эвакуационным комиссиям районов загородной зоны на станциях _____ (названия станций) в организации приема, размещения и защиты прибывающего к ним эвакуоконтингента объекта;

3. Секретарю эвакуационной комиссии – начальнику отдела по кадрам:

- организовать оповещение рабочих и служащих о начале эвакуации и местонахождении эвакуационного пункта;
- поддерживать связь с СЭП, осуществлять контроль за ходом эвакуации, докладывать председателю ЭК о ходе эвакуации;
- с начальниками цехов и отделов уточнить списки рассредоточиваемых и эвакуируемых и представить их в эвакуационную комиссию.

- обеспечить прибытие персонала организации на СЭП _____ ко времени, указанному в настоящем приказе.

- обеспечить посадку и отправки эвакуируемых в загородную зону _____ ко времени, указанному в настоящем приказе.

По мере сбора рабочих, служащих и членов их семей на СЭП проконтролировать отправку в район размещения, в загородную зону _____ (указать населенный пункт).

4. Начальнику медицинского пункта привести в готовность медицинские формирования ГЗ. Организовать медицинское обслуживание рассредоточиваемых и эвакуируемых в районе погрузки, в пути следования и в загородной зоне.

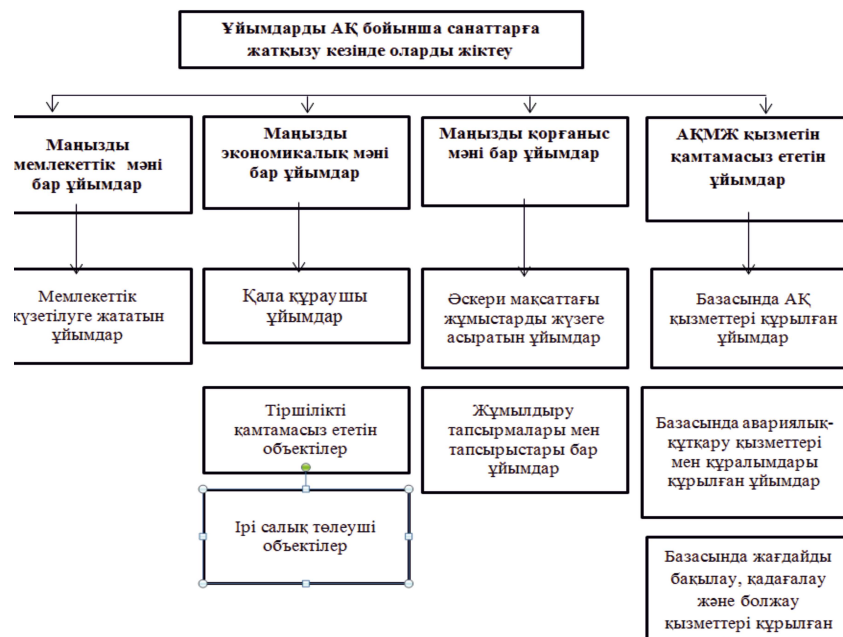
5. Начальнику службы материально-технического обеспечения организовать снабжение во всех этапах эвакуации персонал организации и членов их семей продуктами питания и водой.

6. Председателю эвакуационной комиссии о выполнении всех проведенных мероприятий докладывать мне и УЧС города через каждые 3 часа.

Директор _____ (ФИО)
(наименование организации)

Соғыс уақытында қандай ұйымдар өз жұмысын жалғастырады?
Қазақстан Республикасының «Азаматтық қорғау туралы» Заңына сәйкес, келесі маңыздылығына байланысты:

- а) мемлекеттік
- ә) қорғаныстық
- б) халықты қамтамасыз етуде, бұл ұйымдар азаматтық қорғаныс бойынша санаттарға жатқызылған. Ұйымдарды осы сияқты санаттарға бөлу, азаматтық қорғаныс іс-шараларын кешенді және саралану мақсатында жүргізіледі.



Мұндай ұйымдардың тізбесіне бірінші кезекте Қарулы Күштердің, басқа әскерлер мен әскери құралымдардың қажеттіліктерін қамтамасыз ету үшін, яғни қорғаныс мұқтаждары үшін тауарлар өндіруге, жұмыстар орындауға және қызметтер көрсетуге мемлекеттік тапсырыс алған ұйымдар кіреді.

7. Ең көп жұмыс істейтін ауысым

Ең көп жұмыс істейтін ауысым-бұл қаланың жобалық құрылысының шекарасында орналасқан және соғыс уақытында өз қызметін жалғастыратын кәсіпорындардың, мекемелер мен ұйымдардың жұмысшылары мен қызметшілері, сондай-ақ азаматтық қорғаныс бойынша топтарға жатқызылған қалалардың тыныс-тіршілігін қамтамасыз ететін кәсіпорындардың кезекші және желілік персоналының жұмыс істейтін ауысымының персоналы.

Мұнда АҚ бойынша санаттарға жатқызылған ұйымдардан келген АҚ семинарының тыңдаушылары жиі қоятын, бөліп орналастырудың себептері мен мәнін анықтауға байланысты екі негізгі сұраққа жауап беру қажет.

1. Неліктен өз қызметін жалғастыратын ұйымдар ауысыммен жұмыс істеуі керек?

2. Егер өз жұмысын жалғастыратын ұйымның қызметі мемлекеттік және қорғаныстық маңызға ие болса, онда неге олардың қызметкерлері қалада қала алмайды, керісінше олар бөліп орналастыруға жатады?

Осы екі сұраққа жауаптар азаматтық қорғаудың екінші негізгі қағидатымен тығыз байланысты, бұл-төтенше жағдайлардан азаматтар мен қоғамға төнген қатер мен нұқсанды барынша азайту.

Біріншіден, бөліп орналастыру қалалар халқының тығыздығын бірнеше есе азайтады, сондықтан халықтың қаза табуы айтарлықтай төмендеуі мүмкін. Әдетте, соғыс уақытында жұмысын тоқтатпайтын ұйымдар өз жұмыстарын 2 ауысымдық режимде ұйымдастырады. Өндірістік циклды бір ауысымда ұйымдастырған кезде, ҚЗЗҚ көмегімен жаудың кенеттен шабуылы жағдайында жұмысшылар мен қызметкерлер арасында жоғалу ықтималдығы артады. Тиісінше, 2- ауысым режимінде ықтимал шығындар екі есе аз болады. Яғни, осылайша жұмылдыру тапсырысын орындау үшін қажетті адам ресурстары (жұмылдыру ресурстары) сақталады.

Екіншіден, іс жүзінде мұндай ұйымдар соғыс уақытында жұмылдыру тапсырыстарын орындайды. Бұл дегеніміз, олар жұмыс істейді, өнімдер шығарады, мемлекеттің қорғаныс саласы үшін қажет белгілі бір қызметтерді ұсынады, сонымен қатар оларсыз АҚ бой-

всего _____ км. Время в пути _____ часов.

- Маршрут от исходного пункта до пункта высадки проходит по улицам: _____

_____ расстояние всего _____ км. Время в пути _____ часов.

Автоколонна № 2 (НПС и члены их семей):

Дата _____, время отправления колонны №1 _____ часов.

Маршрут движения с СЭП №__ до пункта посадки, расстояние, всего _____ км. Время в пути _____ часов.

Маршрут от исходного пункта до пункта высадки проходит по улицам: _____

_____ расстояние всего _____ км. Время в пути _____ часов.

2. Заместителю председателя объектовой эвакуационной комиссии по загородной зоне

- установить контакт с акиматом поселка _____ в районе размещения персонала организации и членов их семей и осуществлять постоянный контроль за всесторонним их обеспечением.

— организовать встречу эвакуируемых на пунктах встречи, прием и размещение эвакуируемых;

— организовать перевозки эвакуированных с пунктов встречи в пункты расселения транспортом объектов района;

— организовать защиту эвакуированных, всестороннее их обеспечение;

- вести учет развертывания;

- организовать комплектование колонн в соответствии со списками эвакуируемых и направление их на СЭП;

- поддерживать связь с СЭП-ом, осуществлять контроль за ходом эвакуации, докладывать председателю ОЭК о ходе эвакуации.

Эвакуационные мероприятия организовать и провести в следующем порядке :

Подлежит эвакуации персонала ____ чел., членов семей ____ чел., всего ____ чел. НРС _____.

Начало эвакуационных мероприятий «Ч» + ____ час., окончание «Ч» + ____ час., продолжительность ____ час.

Эвакуационные мероприятия провести в 2 этапа.

В 1-м этапе подлежит рассредоточению персонал свободной смены в количестве ____ чел., эвакуации членов их семей ____ чел., всего ____ чел.

Начало эвакуационных мероприятий по первому этапу «Ч» + ____ час., окончание «Ч» + ____ час., продолжительность ____ час.

Время прибытия на СЭП № ____ час.

Время прибытия на пункт посадки ____ час.

Время прибытия на пункт высадки ____ час.

Время прибытия на эвакуационный орган ____ час.

Во 2-м этапе подлежит рассредоточению НРС в количестве ____ чел., эвакуации членов их семей ____ чел., всего ____ чел.

Начало эвакуационных мероприятий по второму этапу «Ч» + ____ час., окончание «Ч» + ____ час., продолжительность ____ час.

Время прибытия на СЭП № ____ час.

Время прибытия на пункт посадки ____ час.

Время прибытия на пункт высадки ____ час.

Время прибытия на эвакуационный орган ____ час.

Количество формируемых автоколонн - _____.

Назначить старшими автоколонн следующих членов ЭК:

- Автоколонна № 1 _____;

Количество транспорта _____ ед.

- Автоколонна № 2 _____;

Количество транспорта _____ ед.

Вывоз эвакуируемых организовать по следующему маршруту:

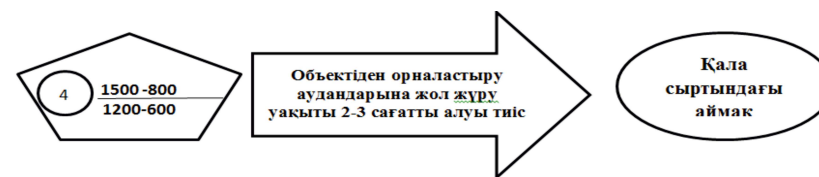
Автоколонна №1 (персонал свободной смены и члены их семей):

Дата _____, время отправления колонны №1 ____ часов.

Маршрут движения с СЭП №__ до пункта посадки, расстояние,

ынша топтарға жататын қалалар үшін тұрақты жұмыс істеу өте қиын болады. Ұлы Отан соғысы жылдарында әскери зауыттар үздіксіз циклде жұмыс істеді, оған ауысым режимінде жұмыс жасау арқылы қол жеткізілді. Осылайша, елдің қорғаныс қабілеті нығайтылды, Қарулы Күштер үздіксіз қару-жарақ пен техника алды, әскерлер жанар-жағармай материалдарымен, азық-түлікпен және басқа да материалдық-техникалық құралдармен уақтылы жабдықталды.

Үшіншіден, "Азаматтық қорғау туралы" ҚР Заңына сәйкес азаматтық қорғаныстың қорғаныш құрылыстары неғұрлым көп жұмыс істейтін ауысымға есептеліп, азаматтық қорғау мақсатында пайдаланылуға тиіс. АҚ-ның қорғаныс құрылыстары ұйымның ең көп жұмыс істейтін ауысымының персоналын ҚЗЗҚ зақымдайтын



факторларынан қорғауды барынша қамтамасыз ету үшін алдын ала осындай есеппен жобаланды және салынды. Яғни, егер соғыс уақытында ұйымда өндіріс бір ауысымда ұйымдастырылса, онда қарсылас ҚЗЗҚ қолданған кезде панаханада орын жетпейді.

Осы үш құрамдас жағдай бөліп орналастырудың ерекшелігі мен мазмұнын анықтайды.

8. Бөліп орналастыру орны

Эвакуация – бұл ұйымдасқан түрде көшіру немесе қалалар мен басқа да тұрғын пункттерінен қалған халықты көшіріп, қала сыртындағы аймаққа орналастыру, сонымен қатар су басуы болуы мүмкін аймақтан халықты көлікпен немесе жаяу көшіру. Бөліп орналастырылған халықтан, көшірілген халықтың айырмашылығы, көшірілгендер арнайы бұйрыққа дейін қала маңындағы аймақта тұрақты тұрады.

Қала маңындағы аймақ-бұл қалалардағы қирау мүмкін ай-

мақтардан тыс орналасқан аумақ. Қала сыртындағы аймақта жайғастырылатын жұмысшылар мен қызметшілердің орналасу аудандары олардың қауіпсіздігін қамтамасыз ететіндей қаладан қашықта болуы тиіс, ал адамдардың қалаға жұмыс істеу үшін көшуіне және олардың қала сыртындағы демалыс аймағына қайта оралуына ең аз уақыт (2-3 сағат) жұмсалады.

Әскери уақытта өз қызметін жалғастыратын қызметкерлер мен олардың отбасы мүшелерін орналастыру есебін жасау кезінде азаматтық қорғаныстың инженерлік-техникалық іс-шараларының талаптарын ескеру қажет (ҚР ПМ 2014 жылғы 24 қазандағы №732 бұйрығы). АҚ ИТШ сәйкес азаматтық қорғаныс бойынша топқа немесе ұйымға жатқызылған қаланың ықтимал қирау аймағы, осы аймаққа іргелес ені 120 км жолақты аумақтан, күшті радиоактивті зақымдану (ластану) мүмкін аймақты құрайды.

Сонымен, халықтың денсаулығы мен өмірін сақтау үшін сіз осы қашықтық стандартын ұстануыңыз керек. Яғни, елді мекендер немесе адамдарды орналастыру орындары оларды таратып орналастыру кезінде АҚ бойынша топқа жатқызылған қаладан 120 км-ден астам қашықтықта болуға тиіс.

Бұл жерде бөліп орналастыру орындарын анықтаудағы маңызды фактор – бөліп орналастыруға жататын халықтың барлық санатын бір елді мекенге шығаруға болмайды. Эвакуациялық іс-шараларды осындай жоспарлау кезінде қарсылас осы елді мекенге нүктелік соққы жасаған жағдайда жоғалу ықтималдығы артады. ҚЗЗҚ-тің зақымдайтын факторларынан болатын зиянды азайту үшін эвакуация кезінде халықты бірнеше елді мекенге бөлу керек.

Бөліп орналастыратын елді мекендерді теміржол станциялары мен автомобиль жолдарының жанында орналастырған жөн. Жұмысшыларды, қызметшілерді және олардың отбасы мүшелерін өндірістік қағидатты сақтай отырып орналастырады. Бұл ретте кәсіпорынның тұтастығы сақталады, жұмыс ауысымдарын қалаға жұмысқа жіберу және адамдарды тамақпен, медициналық қызмет көрсетумен қамтамасыз ету жеңілдетіледі.

Өндіріспен байланысы жоқ және жайғастырылатын жұмысшылар мен қызметшілердің отбасы мүшелері болып табылмайтын эвакуацияланған халық қала сыртындағы аймақтың неғұрлым шалғай

4. Начальнику медицинской службы ГЗ привести в готовность медицинские формирования для организации медицинского обслуживания рассредоточиваемых и эвакуируемых в районе погрузки, в пути следования и в загородной зоне.

5. Начальнику службы материально-технического обеспечения привести в готовность формирования службы для организации снабжения во всех этапах эвакуации персонал организации и членов их семей продуктами питания и водой.

6. Председателю эвакуационной комиссии о выполнении всех проведенных мероприятий докладывать мне и УЧС города через каждые 3 часа.

Директор _____ (ФИО)
(наименование организации)

Приложение №2
вариант

РЕШЕНИЕ **Начальника ГО - директора**

_____ (наименование организации)
« ____ » _____ 20__ г. № _____ г. _____

На проведение рассредоточения рабочих, служащих и эвакуации членов их семей

В соответствии с распоряжением акима города _____ на проведение рассредоточения рабочих, служащих и эвакуации членов их семей **РЕШИЛ:**

1. Председателю эвакуационной комиссии совместно со штабом ГО организации :

- обеспечить контроль за своевременным проведением эвакуационных мероприятий.
- поддерживать постоянную связь эвакуационной комиссии города.

- организовать комплектование колонн в соответствии со списками эвакуируемых и направление их на СЭП;
- поддерживать связь с СЭП, осуществлять контроль за ходом эвакуации, докладывать председателю ОЭК о ходе эвакуации;

3. Секретарю эвакуационной комиссии –начальнику отдела по кадрам:

Провести расчет по временным параметрам и расстояниям движения автоколонн в пути по их маршрутам:

Автоколонна № 1 (персонал свободной смены и члены их семей):

Маршрут движения с СЭП №__ до пункта посадки, расстояние, всего ____ км. Время в пути ____ часов.

Маршрут от исходного пункта до пункта высадки проходит по улицам: _____

_____ расстояние всего ____ км. Время в пути ____ часов.

Автоколонна № 2 (НПС и члены их семей):

Маршрут движения с СЭП №__ до пункта посадки, расстояние, всего ____ км. Время в пути ____ часов.

Маршрут от исходного пункта до пункта высадки проходит по улицам: _____

_____ расстояние всего ____ км. Время в пути ____ часов.

- провести инструкторско-методическое занятие со членами ЭК о порядке их действий и правилах поведения эвакуации.
- совместно с начальником службы связи привести проверить схему оповещения и привести в полную готовность средства связи оповещения для организации оповещение рабочих и служащих о начале эвакуации и местонахождении эвакуационного пункта;
- установить связь с СЭП;
- с начальниками цехов и отделов уточнить списки рассредоточиваемых и эвакуируемых и представить их в эвакуационную комиссию.

аудандарына, ал су басуы мүмкін аймақтардан эвакуацияланған халық — осы аймақтарға жақын орналасқан елді мекендерге орналастырылады.

9. Бөліп орналастыру мен эвакуацияны ұйымдастыру және өткізу

Әдістеменің осы бөлімін әзірлеу кезінде авторлар эвакуациялық іс-шараларды өткізудің барлық тәртібін түбегейлі ашып көрсету мақсатын қойған жоқ.

Эвакуациялық іс-шараларды ұйымдастыру және өткізу тәртібі ҚР ІІМ-нің 2015 жылғы 6 наурыздағы №190 "Азаматтық қорғаныс іс-шараларын ұйымдастыру және жүргізу қағидалары" бұйрығында толықтай жазылған. Әдістеме авторлары бөліп орналастыруға байланысты эвакуациялық шаралардың кейбір аспектілеріне тоқталды.

Жұмысшыларды, қызметшілерді және олардың отбасы мүшелерін бөліп орналастыру және эвакуациялау өндірістік принцип бойынша, яғни объектілер желісі бойынша, ал өндіріспен байланысты емес халықты эвакуациялау — аумақтық қағидат бойынша — тұрғылықты жері бойынша ұйымдастырылады және жүргізіледі.

Ең көп жұмыс істейтін ауысымды жұмыс орындарына жеткізу алдын-ала жасалған кестелер бойынша жүзеге асырылады. Бұл ретте бөліп жайғастыруды көлікпен қамтамасыз ету жергілікті атқарушы органға жүктеледі.

Эвакуациялық іс-шараларды тікелей ұйымдастырумен және жүргізумен АҚ бойынша санаттарға жатқызылған ұйымдарда құрылатын эвакуациялық комиссиялар айналысады. Бөліп орналастыру мен эвакуациялауды оларды жүргізу туралы өкім алғаннан кейін ұйымдастырады және жүргізеді. Дайындауға және өткізуге шешімді тиісті әкімшілік-аумақтық бірліктің әкімі — Азаматтық қорғаныс бастығы қабылдайды. Бөліп орналастыру және эвакуациялау үшін әскери және шұғыл өндірістік және шаруашылық тасымалдаумен айналыспайтын қоғамдық көліктің барлық түрлері (негізінен жолаушылар автобустары) пайдаланылады.

Бөліп орналастырылған халықты қысқа қашықтыққа шығару жоспарланғандықтан, бұл үшін тек автобустар ғана емес, сонымен

қатар адамдарды тасымалдауға бейімделген жүк көліктері де қолданыла алады.

Жаудың шабуылына және көлік құралдарының жетіспеушілігіне қауіп төнген кезде халықты эвакуациялау мерзімдері маңызды. Мұндай жағдайларда эвакуацияны мүмкіндігінше тезірек жүргізуге мүмкіндік беретін аралас әдіс қолданылады.

Алайда, бөліп орналастыру үшін эвакуацияның мұндай аралас әдісі қолайсыз, өйткені жұмылдыру тапсырыстары бар ұйымдар қызметкерлерінің қызметі қатаң реттеледі, яғни олар ауысым режимінде жұмыс істейді. Аралас тәсіл жаяу жүру тәртібімен, сондай-ақ көлік құралдарын пайдалана отырып эвакуациялауды көздейді. Жаяу жүру тәртібін бөліп орналастыру кезінде әдістемелік ұсыныс авторлары қолдануды орынсыз деп санайды. Себебі:

- жаяу эвакуациялау көп уақытты алуы мүмкін, бұл жаудың кететтен шабуылымен адамдардың қаза болуы қауіпін арттырады;

- жаяу колонналарға диверсиялық және террористік топтар шабуыл жасауы мүмкін.

Халықты орналастыру мен эвакуациялауды ұйымдастыру және жүргізу жөніндегі барлық жұмыстар ұйымның АҚ бастығының жоспары мен нұсқауларына сәйкес жүзеге асырылады. Халықты орналастыруға және эвакуациялауға басшылық ету үшін, бұрын атап өткендей, ұйымда эвакуациялық комиссия құрылады, ал ірі объектілерде бұдан басқа, эвакуациялық жиналу пункттер (ЭЖП) құрылуы мүмкін. Өнеркәсіптік аймақта соғыс уақытында өз қызметін жалғастыратын бірнеше кәсіпорындар мен ұйымдар жинақы орналасқан кезде өндірістік объектілердің аумақтарында осындай объектілік сапарларды жасау мүмкін болады. Немесе ұйым - ірі өнеркәсіптік кәсіпорын. Мұндай прецеденттер біздің елімізде орын алды. Бұл жерде бір факторды ескеру қажет, егер бұл өндірістік объектілер бір ЭЖП-ға бекітілген болса, өнеркәсіптік аймақта осындай ЭЖП құру мүмкін болады, яғни олар үшін бөліп орналастыру аудандары бір бағытта айқындалған.

Эвакуациялық іс - шараларды ұйымдастыру және жүргізу үшін жергілікті жерлерде әкім-АҚ бастығының бұйрығымен ЭЖП құрылады, тиісінше әкімшілік құрамы айқындалады. Ұйымдарда объектіні эвакуациялау комиссиясының төрағасы болып объект басшысы

РЕШЕНИЕ

Начальника ГО - директора

(наименование организации)

« ____ » _____ 200__ г. № _____ г. _____

**На подготовку проведения рассредоточения
рабочих, служащих и эвакуации членов их семей**

В соответствии с распоряжением акима города _____ на подготовку проведения рассредоточения рабочих, служащих и эвакуации членов их семей **РЕШИЛ:**

1. Председателю эвакуационной комиссии совместно с начальником штабом ГО организации уточнить:

- план рассредоточения и эвакуации;
- уточнить списки рассредоточиваемых и эвакуируемых;
- уточнить в ЭК города количество и марку автотранспорта, выделенных на проведения эвакуационных мероприятий.
- определить и назначить старших автоколонн.
- уточнить количество рабочих и служащих, находящихся в командировках, отпусках, больных, имеющих мобилизационные предписания;

2. Заместителю председателя объектовой эвакуационной комиссии по загородной зоне

- установить контакт с акиматом поселка _____ в районе размещения персонала организации и членов их семей.
- организовать встречу эвакуанселения на пунктах встречи, прием и размещение эвакуируемых;
- организовать перевозки эвакуированных с пунктов встречи в пункты расселения транспортом объектов района;
- организовать защиту эвакуированных, всестороннее их обеспечение;
- вести учет развертывания;

4) Закон Республики Казахстан от 16 июня 1997 года № 127-І «О мобилизационной подготовке и мобилизации»;

5) Указ Президента Республики Казахстан от 29 сентября 2017 года № 554 «Об утверждении Военной доктрины Республики Казахстан»;

6) Постановление Правительства Республики Казахстан от 30 июля 2004 года № 810 «Об утверждении перечня объектов отраслей экономики, имеющих стратегическое значение, в отношении которых осуществляется государственный мониторинг собственности»;

7) Приказ Министра внутренних дел Республики Казахстан от 18 марта 2017 года №209 (Изменение и дополнение в приказ МВД РК от 6 марта 2015 года №190) «Правила организации и ведения мероприятий гражданской обороны»;

8) Приказ Министра внутренних дел Республики Казахстан от 24 октября 2014 года «Об утверждении объема и содержания инженерно-технических мероприятий гражданской обороны»;

9) Послание Президента Республики Казахстан К.Ж. Токаева народу Казахстана от 1 сентября 2021 года.

орынбасарларының бірі тағайындалады. Халықты таратып орналастыру және эвакуациялау құрама эвакуациялық пункттер арқылы жүргізіледі. ЭЖП-лар көлікпен эвакуацияланатын халықты жинау, тіркеу және отырғызу пункттеріне, ал жаяу тәртіппен (жаяу лектермен) эвакуацияланатын халықты— жаяу жүрістің бастапқы пункттеріне жөнелту үшін арналады. Қала әкімі – АҚБ-дан бөліп орналастыру мен эвакуациялауды өткізу туралы өкім алғаннан кейін объектінің АҚ бастығы АҚ жоспарына сәйкес эвакуациялық іс-шаралардың орындалуын ұйымдастырады. Бұл классикалық схема деп айтуға болады. АҚ іс - шараларын орындаудың басты шарттары мен талаптары-жоспарлылық және ұйымдастырушылық болып табылады. Белгілі болғандай, АҚ-ның барлық іс-әрекеттері мен іс-шаралары бейбіт уақытта алдын ала жоспарланады. Ол үшін АҚ-ның әрбір іс-шарасы үшін тиісті есептеулер жасау қажет. Барлық осы есептеулер оларды жүзеге асыру үшін қажетті уақытты барынша азайтуға бағытталуы керек.

АҚ саласындағы нормативтік-құқықтық актілердің талаптарына сәйкес орналастыру және эвакуациялау тәртібі мен кезектілігін анықтау үшін қажетті іс-шаралар алдын ала жүзеге асырылады.

Осы мақсатта халық келесі негізгі топтар бойынша есептеледі:

1) *бірінші топ* - қалада соғыс уақытында жұмысын жалғастыратын, сондай-ақ оның тыныс-тіршілігін қамтамасыз ететін ұйымдардың жұмысшылары мен қызметшілері, олардың отбасы мүшелері;

2) *екінші топ* - өз қызметін соғыс уақытында қауіпсіз аймаққа көшіретін ұйымдардың жұмысшылары мен қызметшілері және олардың отбасы мүшелері, министрліктер мен агенттіктердің орталық аппараттарының қызметкерлері, меншік нысанына қарамастан, соғыс уақытында қызметін тоқтататын ұйымдардың жұмысшылары мен қызметшілері және олардың отбасы мүшелері;

3) *үшінші топ*-жоғары оқу орындарының студенттері, кәсіптік-техникалық училищелердің орта арнаулы оқу орындарының (колледждердің) оқушылары, профессор-оқытушылар құрамы мен оларға қызмет көрсетуші персонал, мектеп-интернаттардың оқушылары, балалар үйлері мен арнаулы балалар мекемелерінің тәрбиеленушілері, оқытушылар, тәрбиешілер мен қызмет көрсетуші персонал, мүгедектер мен қарттар үйлерінде ұсталатын зейнеткерлер,

оларға қызмет көрсетуші персонал, жалғыз тұратын зейнеткерлер, жұмыссыздар.

4) *төртінші топ* – 1 және 3 топқа кірмейтін барлық тұрғындар.

Мысалы, қазіргі заманғы зақымдау құралдарын қолдану қаупі төнген кезде өндірісте және қызмет көрсету саласында жұмыспен қамтылмаған халық (зейнеткерлер, ЖОО, кіші курстар ОАОО студенттері, колледждер, лицейлер, мектеп-интернаттар оқушылары, балалар үйлері мен арнайы балалар мекемелерінің тәрбиеленушілері, мүгедектер мен қарттар үйлерінде ұсталатын адамдар әкімшілікпен және олардың отбасы мүшелерімен бірлесіп) эвакуациялық іс-шаралар басталғанға дейін көліктің жұмыс кестесін бұзбай ішінара эвакуациялануға жатады.

Алайда, соғыс уақытында аумақтағы қалыптасқан жағдай күрделеніп, жоспарланған іс-шараларды түзету үшін іс-шаралар қажет болған кезде, халықты эвакуациялау жұмыстарын жеделдету қажет болады. Бұл жағдайда алдын-ала белгіленген тәртіп пен тәртіпті сақтау қиын болады. Оның үстіне, азаматтық қорғаудың негізгі қағидаттарының бірі азаматтық қорғау күштері мен құралдарының төтенше жағдайларға жедел ден қоюға, азаматтық қорғанысқа және авариялық-құтқару жұмыстары мен кезек күттірмейтін жұмыстарды жүргізуге ұдайы әзірлігі болып табылады. Яғни, кез-келген жағдайда әрекет ету мүмкіндігі. Бұл қағида ҚР Президенті Қ.Тоқаевтың сөздерімен үндеседі, ол өз Жолдауында: "Біз сыртқы күйзелістерге және оқиғалар дамуының ең нашар нұсқасына дайындалуымыз керек.

Сырттан келетін тәуекелдерді модельдеу өте өзекті болды. Стресс-тестілерді жүргізу, сценарийлерді пысықтау қажет, олардың негізінде мемлекеттік аппараттың іс-қимыл жоспарлары әзірленетін және түзетілетін болады". Яғни, мұнда ҚР Президенті - еліміздің Жоғарғы Бас Қолбасшысы жағдайды дамытудың барлық ықтимал нұсқаларын пысықтау бойынша назар аударады және міндеттер қояды. Бұл міндет соғыс уақытында өте қиын жағдайларда эвакуациялық шараларды жүргізуге де қатысты.

Бөліп орналастырумен байланысты эвакуациялық іс-шараларды неғұрлым ұйымдасқан түрде жүргізу мақсатында әдістеме авторлары нұсқалардың бірі ретінде эвакуацияланушылардың осы санаты үшін, яғни бөліп орналастыруға жататын халық үшін жекелеген ЭЖП-лар-

Здесь необходимо отметить, что РУМЦ ГЗ с февраля 2017 года проводит семинары-тренинги для руководящего состава и специалистов организаций, отнесенных к категориям по ГО. В рамках семинара со слушателями проводится штабная тренировка по переводу системы ГЗ с мирного на военное положение. В ходе практического занятия отрабатываются все мероприятия ГО. Для рассредоточения и эвакуации в штабной тренировке отведена большая часть учебного времени. Во время тренировки эвакуационные комиссии условных организаций принимают решения на подготовку и проведение эвакуации, производят расчеты рассредоточения, определяют маршруты всех этапов эвакуации. Все эти элементы отрабатываются на карте. Одним словом отрабатывают необходимые организационные и технические вопросы рассредоточения.

У Центра накоплен определенный опыт по организации и проведению рассредоточения и эвакуации населения в военное время. Этот накопленный опыт и знания, а также наработанные навыки являлись лейтмотивом данной Методики. Поэтому приведенные в Методике рекомендации были сформированы в ходе практических занятий.

Сложность организации планирования, обеспечения и проведения эвакуационных мероприятий заключается еще и в том, что в настоящее время не оформился окончательный подход к вопросам эвакуации. По субъектному мнению авторов Методики существующие руководящие документы по части основных положений отстают от реальности наших дней и не учитывают сложных социально – экономических, правовых и иных аспектов современной жизни.

11. Нормативные ссылки, литература.

При разработке Методики были использованы следующие нормативно-правовые акты РК и литература:

- 1) Закон Республики Казахстан от 11 апреля 2014 года «О гражданской защите»;
- 2) Закон Республики Казахстан от 30 июня 2017 года «Об обороне и Вооруженных Силах Республики Казахстан»;
- 3) Закон Республики Казахстан от 5 марта 2003 года № 391-ІІ «О военном положении»;

- 2) районы и пункты, размещения населения в загородной зоне;
- 3) сроки рассредоточения и эвакуации (начало и конец);
- 4) состав эвакуационных органов и сроки приведения их в готовность;
- 6) сборные эвакуационные пункты;
- 7) пункты посадки населения на транспорт;
- 8) пункты высадки его в безопасной зоне;
- 9) мероприятия по организации приема и размещения населения в загородной зоне;
- 10) использование транспорта сельских районов для перевозки населения из пунктов высадки до мест его расселения;
- 11) организация наблюдения, управления и связи при проведении эвакуационных мероприятий;
- 12) порядок перевозки рабочих смен из районов размещения в загородной зоне на объекты в город и обратно.

Расчеты для планирования рассредоточения и эвакуации населения, варианты приказов и решений НГО объекта, а также председателей объектовых эвакуационных комиссии прилагаются в приложениях №1,2,3,4,5,6,7,8 к Методике.

10. Заключение.

Из всего вышесказанного можно сделать вывод, что планирование и проведение эвакуации населения, особенно в военное время представляет собой большой и сложный комплекс мероприятий, которые должны быть проведены, с привлечением большого количества различных структур и в сжатые сроки.

Этого можно достичь в том случае, если все мероприятия по их подготовке и осуществлению будут грамотно спланированы и всесторонне подготовлены. Это зависит от многих факторов, одним которых является подготовка органов управления всех уровней, эвакуационных органов. Методика нацелена дать данной категории определенные знания и направление. Обладая навыками и знаниями органы управления ГСГЗ на местах смогут, в условиях военного времени, знать конкретно свои функциональные обязанности и умело их выполнять.

ды алдын ала анықтауды көздеуді ұсынады. Айта кету керек, мұндай тәртіп заңнамалық актілерде реттелмеген. Сондықтан да, Әдістемеді ұсынылып отырған нұсқаны, кеңес ретінде бағалау қажет.

Соғыс уақытында халықты эвакуациялау өте күрделі іс-шара, ол алдын-ала ойластырылған әрекеттерді қажет етеді. Сондықтан эвакуациялық комиссиялар мен жергілікті жерлердегі ҚР ТЖМ аумақтық бөлімшелері осы іс-шараларды барынша қысқа мерзімде нақты және қандай да бір жапсырмаларсыз өткізетіндей эвакуациялық есептеулер жасауы қажет. ЭЖД-де жағдай өзгерген және ол күрделенген кезде бір мезгілде халықты тіркеу және эвакуацияланатын халықтың барлық санаттарының орналасу пункттеріне одан әрі жіберу жүргізілуі мүмкін, оның барысында ұйымдық сипаттағы проблема туындайды. Осындай ұйымдастырушылық проблемаларды болдырмас үшін есептеулерді жасау кезінде келесі нұсқаларды қарастырған жөн деп санаймыз:

Бірінші нұсқа: бөліп орналастыруға жататын халық үшін эвакуация уақытын қысқартуға, сондай-ақ басқа ЭЖП-лардың жұмысын жеңілдетуге мүмкіндік беретін жекелеген құрама эвакуациялық пункттерді анықтау. Жоғарыда айтылғандай, бұл опция соғыс уақытында жұмысын жалғастыратын бір ірі өнеркәсіптік кәсіпорын немесе бір өнеркәсіптік аймақта жинақы орналасқан ұйымдар тобы үшін объектілік ЭЖП құруды қарастырады. Әрине, бұл тәсіл ірі кәсіпорындардың адамдарды тасымалдауға арналған жеке көліктері болған кезде қолайлы болып саналады. Мұндай жағдайда мұндай ұйымдар отбасы мүшелерімен бірге алдын ала бекітілген ЭЖП-тарға персоналды жіберуді дербес ұйымдастыра алады. АҚ іс – шараларын орындау кезіндегі басты мақсат-оларды өткізу уақытын барынша қысқарту.

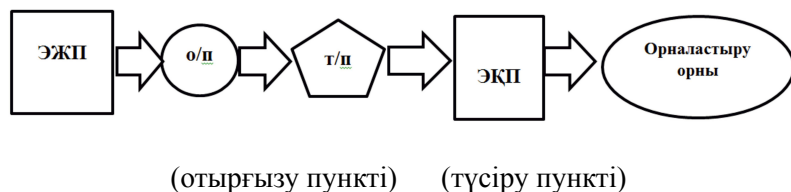
Екінші нұсқа (жалпыға бірдей эвакуация): эвакуацияланатын халықты олардың санаттары бойынша саралауды ескере отырып, ЭЖП-лардың оңтайлы жұмыс кестесін жасау. Бұл ретте бөлуге жататын халық санаттарына басымдық беріледі.

Әдістеме авторлары ұсынылған нұсқалар нормативті емес, ұсыныстар екенін айтады.

Бөліп орналастырылатын және эвакуацияланатын қала халқын қабылдауды және орналастыруды ұйымдастыру, сондай-ақ оны барлық қажетті заттармен жабдықтау үшін ауылдық аудандардың қабылдау

эвакуациялық комиссиялары мен эвакуациялық қабылдау пункттері (ЭҚП) құрылады. Ауданның қабылдау эвакуациялық комиссиялары тиісті әкімшілік-аумақтық бірлік әкімінің шешімімен құрылады.

ЭҚП-ға жүктеледі: келген халықты қарсы алу, оны елді мекендерге бөлу, алғашқы медициналық көмек көрсету, адамдарды пәтерлерге орналастыру орындарына ұйымдасқан түрде жіберу жүктеледі. Қала маңындағы аймақта шашыраңқы жұмысшыларды, қызметкерлер мен олардың отбасы мүшелерін, сондай-ақ эвакуацияланған халықты азық-түлікпен қамтамасыз ету, оларға коммуналдық-тұрмыстық қызметтер мен медициналық қызмет көрсету үлкен маңызға ие. Халықты азық-түлікпен және бірінші кезекте қажетті заттармен қамтамасыз ету ауыл ауданының АҚ сауда қызметіне жүктеледі. Алғашқы екі күнде адамдар өздерімен бірге әкелінген (әкелінген) азық-түлік қорын пайдалануы керек.

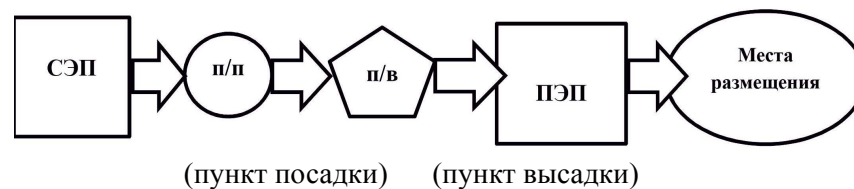


10. Бөліп орналастыруды жоспарлауға арналған негізгі бастапқы деректер

Эвакуациялау үшін халықтың есебін жүргізу кезінде соғыс уақытында қалада жұмысын жалғастыратын (азаматтық қорғаныс бойынша топқа жатқызылған), сондай-ақ оның тыныс-тіршілігін қамтамасыз ететін ұйымдардың жұмысшылары мен қызметшілері бірінші топқа жататынын атап өту қажет.

Мұнда бөліп орналастыруды жоспарлау үшін қажетті негізгі бастапқы деректердің тізімі берілген:

1) жұмысшылар мен қызметшілердің жалпы санын, сондай-ақ ең көп жұмыс істейтін ауысымдардың санын және ауысымдардың жұмыс уақытын көрсете отырып, соғыс уақытында Азаматтық қорғаныс бойынша топтарға жатқызылған қалаларда өз қызметін жалғастыратын ұйымдардың тізбесін қамтиды;



10. Основные исходные данные для планирования рассредоточения

При производстве расчетов населения для эвакуации необходимо отметить, что рабочие и служащие организаций, продолжающих работу в городе (отнесенном к группе по гражданской обороне) в военное время, а также обеспечивающих его жизнедеятельность относятся к первой группе.

Вот перечень основных исходных данных, необходимые для планирования рассредоточения:

- 1) перечень организаций, продолжающих свою деятельность в городах, отнесенных к группам по гражданской обороне в военное время, с указанием общей численности рабочих и служащих, а также численность наибольшей работающей смены и время работы смен;
- 2) зоны возможных сильных разрушений вокруг городов, отнесенных к группам по гражданской обороне, численность населения, проживающего в этих зонах;
- 3) районы и пункты, в которых запрещено размещение рассредоточиваемого и эвакуируемого населения;
- 4) возможности районов и городов по размещению рассредоточиваемого и эвакуируемого населения;
- 6) возможность транспорта сельских районов, привлекаемого для эвакуационных перевозок.
- 7) дорожная сеть, ее состояние и пропускная способность;
- 8) местные условия и сезонные климатические особенности, влияющие на проведение рассредоточения и эвакуации населения.

В плане эвакуации и рассредоточения, являющимся приложением к плану гражданской обороны, указывается следующие данные по рассредоточению:

- 1) численность населения, подлежащего рассредоточению по каждому городскому району, организации;

создание объектового СЭП-а для одного крупного промышленного предприятия или компактно расположенных в одной промышленной зоне группы организаций, продолжающих работу в военное время. Конечно же, такой вариант считается приемлемым, когда у крупных предприятий имеются собственные транспортные средства для перевозки людей. В таком случае подобные организации смогут самостоятельно организовать отправку персонала вместе с членами семей на заблаговременно закрепленные ПЭП-ы. Ведь главная цель при выполнении мероприятий ГО, это максимально сократить время на их проведения.

Второй вариант (всеобщая эвакуация): составить оптимальный график работы СЭП-ов, с учетом дифференцирования эвакуируемого населения по их категориям. При этом приоритет отдавать категориям населения, подлежащих к рассредоточению.

Авторы Методики отмечают, что предлагаемые варианты не носят нормативный характер, являются рекомендациями.

Для организации приема и размещения рассредоточиваемого и эвакуируемого городского населения, а также снабжения его всем необходимым создаются приемные эвакуационные комиссии и приемные эвакуационные пункты (ПЭП) сельских районов. Приемные эвакуационные комиссии района создаются решением акима соответствующей административно территориальной единицы.

На ПЭП возлагаются: встреча прибывшего населения, распределение его по населенным пунктам, оказание первой медицинской помощи, организованная отправка людей к местам расквартирования. Большое значение имеет снабжение в загородной зоне рассредоточенных рабочих, служащих и членов их семей, а также эвакуированного населения продуктами питания, предоставление им коммунально-бытовых услуг и медицинского обслуживания. Снабжение населения продуктами питания и предметами первой необходимости возлагается на службу торговли ГЗ сельского района. Первые двое суток люди должны питаться запасами продуктов, привезенных (принесенных) с собой.

2) азаматтық қорғаныс бойынша топтарға жатқызылған қалалардың айналасында қирауы ықтимал аймақтар, осы аймақтарда тұратын халық саны;

3) бөліп орналастыратын және эвакуацияланатын халықты орналастыруға тыйым салынған аудандар мен пункттер жатады;

4) орналастырылатын және эвакуацияланатын халықты орналастыру бойынша аудандар мен қалалардың мүмкіндіктері;

6) эвакуациялық тасымалдар үшін тартылатын ауылдық аудандарды тасымалдау мүмкіндігі;

7) жол желісі, оның жай-күйі және өткізу қабілеті;

8) халықты бөліп орналастыру мен эвакуациялауды жүргізуге әсер ететін жергілікті жағдайлар мен маусымдық климаттық ерекшеліктер қамтылуға тиіс.

Азаматтық қорғаныс жоспарына қосымша болып табылатын эвакуациялау және бөліп орналастыру жоспарында бөліп орналастыру бойынша мынадай деректер көрсетіледі:

1) әрбір қалалық аудан, ұйым бойынша бөліп орналастыруға жататын халық саны;

2) аудандар мен пункттер, халықты қала сыртындағы аймаққа орналастыру;

3) эвакуациялау мен бөліп орналастыру уақыты (басталуы мен аяқталуы);

4) эвакуациялық органдардың құрамы және оларды әзірлікке келтіру мерзімдері;

6) эвакуациялық жиналу пункттері;

7) халықты көлікке отырғызу пункттері;

8) оларды қауіпсіз аймаққа түсіру пункттері;

9) қала сыртындағы аймаққа халықты қабылдауды және орналастыруды ұйымдастыру бойынша іс-шаралар;

10) ауылдық аудандардың көлігін түсіру пункттерінен халықты қоныстандыру орнына дейін тасымалдау үшін пайдалану;

11) эвакуациялық іс-шараларды жүргізу кезінде бақылауды, басқаруды және байланысты ұйымдастыру;

12) қала сыртындағы аймақта орналасқан аудандардан жұмыс ауысымдарын объектілерге қалаға және кері қарай тасымалдау тәртібі.

Халықты орналастыру мен эвакуациялауды жоспарлау үшін есептеулер, объектінің АҚБ бұйрықтары мен шешімдерінің нұсқалары,

сондай-ақ Объектілік эвакуациялық комиссия төрағалары Әдістемеге №1,2,3,4,5,6,7,8 қосымшаларда қоса беріледі.

10. Қорытынды.

Жоғарыда айтылғандардан халықты эвакуациялауды жоспарлау және жүргізу, әсіресе соғыс уақытында, әртүрлі құрылымдардың көп санын тарта отырып және қысқа мерзімде жүргізілуі керек үлкен және күрделі іс-шаралар жиынтығы деп қорытынды жасауға болады.

Бұған оларды дайындау мен жүзеге асырудың барлық шаралары дұрыс жоспарланған және жан-жақты дайындалған жағдайда қол жеткізуге болады. Бұл көптеген факторларға байланысты, олардың бірі барлық деңгейдегі басқару органдарын, эвакуациялық органдарды дайындау болып табылады. Әдістеме осы санатқа белгілі бір білім мен бағыт беруге бағытталған. Жергілікті жерлердегі АҚМЖ басқару органдары тәжірибе мен білімдерге ие бола отырып, соғыс уақытында өздерінің функционалдық міндеттерін нақты біліп, оларды шебер орындай алады.

Бұл жерде айта кету керек, АҚ РӨӘО 2017 жылдың ақпан айынан бастап АҚ (азаматтық қорғаныс) бойынша санаттарға жатқызылған ұйымдардың басшы құрамы мен мамандары үшін семинар-тренингтер өткізеді. Семинар аясында тыңдаушылармен АҚ (азаматтық қорғау) жүйесін бейбіт жағдайдан соғыс жағдайына көшіру бойынша штабтық жаттығулар өткізіледі. Практикалық сабақ барысында АҚ-ның (азаматтық қорғаныстың) барлық іс-шаралары пысықталады. Штабтық жаттығуда орналастыру және эвакуациялау үшін оқу уақытының көп бөлігі бөлінген. Жаттығу кезінде шартты ұйымдардың эвакуациялық комиссиялары эвакуацияны дайындауға және өткізуге шешім қабылдайды, орналастыруды есептейді, эвакуацияның барлық кезеңдерінің маршруттарын анықтайды. Барлық осы элементтер картада өңделеді. Бір сөзбен айтқанда, олар таратудың қажетті ұйымдастырушылық және техникалық мәселелерін пысықтайды.

Орталық соғыс уақытында халықты орналастыру мен эвакуациялауды ұйымдастыру және жүргізу бойынша белгілі бір тәжірибе жинақталады. Бұл жинақталған тәжірибе мен білім, сондай-ақ жинақталған тәжірибе осы Әдістеменің өзегі болды. Сондықтан Әдістемеді келтірілген ұсыныстар практикалық сабақтар барысында қалыптасты.

принцип созвучен словами Президента РК К. Токаева, который в своем Послании особо подчеркнул: «Мы должны готовиться к внешним шокам и наихудшему варианту развития событий. В высшей степени актуальным стало моделирование рисков, исходящих извне. Следует проводить стресс-тесты, прорабатывать сценарии, на основе которых будут разрабатываться и корректироваться планы действий государственного аппарата». То есть, здесь Президент РК- Верховный Главнокомандующий страны обращает внимание и ставит задачи по отработке всех возможных вариантов развития обстановки. Эта задача касается и проведения эвакуационных мероприятий в крайне тяжелых условиях в военное время.

В целях более организованного проведения эвакуационных мероприятий, связанных с рассредоточением, авторы Методики предлагают, как один из вариантов, предусмотреть заблаговременное определение отдельных СЭП-ов для данной категории эвакуируемых, то есть для населения, подлежащих рассредоточению. Необходимо отметить, что такой порядок в законодательных актах не регламентирован.

Поэтому предлагаемый в Методике вариант необходимо расценивать как рекомендацию.

Эвакуация населения в военное время очень сложное мероприятие, которое требует заранее продуманных действий. Поэтому эвакуационным комиссиям и территориальным подразделениям МЧС РК на местах надо составить расчеты эвакуации таким образом, чтобы предельно в короткое время провести эти мероприятия четко и без каких-либо накладок. Когда на СЭП-ах, при изменении обстановки и ее усложнении, возможно одновременно будет производиться регистрация и дальнейшая отправка населения на пункты посадки всех категории эвакуируемого населения, в процессе которого однозначно возникнет проблема организационного характера. Чтобы избежать подобных организационных проблем считаем целесообразным рассмотреть при составлении расчетов следующие варианты:

Первый вариант: для населения, подлежащего рассредоточению определить отдельные сборные эвакуационные пункты, что позволит сократить время эвакуации, а также разгрузить работы других СЭП-ов. Как выше было указано, этот вариант предусматривает

ших работу в городе в военное время, а также обеспечивающих его жизнедеятельность, члены их семей;

2) *вторая группа* - рабочие и служащие организаций, переносивших свою деятельность в военное время в безопасную зону, и члены их семей, сотрудники Централъных аппаратов министерств и агентств, рабочие и служащие организаций, независимо от форм собственности, прекращающих деятельность в военное время, и члены их семей;

3) *третья группа* - студенты ВУЗов, учащиеся средних специальных учебных заведений (колледжей) профессионально-технических училищ, профессорско-преподавательский состав и их обслуживающий персонал, учащиеся школ-интернатов, воспитанники детских домов и специальных детских учреждений, преподаватели, воспитатели и обслуживающий персонал, пенсионеры, содержащиеся в домах инвалидов и престарелых, их обслуживающий персонал, одиноко проживающие пенсионеры, безработные.

4) *четвертая группа* – все население, не попадающие в группы 1 и 3.

Например, при угрозе применения современных средств поражения население, не занятое в производстве и сфере обслуживания (пенсионеры, студенты Вузов, Ссузов младших курсов, учащиеся колледжей, лицеев, школ-интернатов, воспитанники детских домов и специальных детских учреждений, лица, содержащиеся в домах инвалидов и престарелых, совместно с администрацией и членами их семей), подлежат частичной эвакуации до начала эвакуационных мероприятий без нарушения графиков работы транспорта.

Однако, когда складывающаяся обстановка на территории в военное время будет осложнена и потребуются действия по корректировке запланированных мероприятий, тогда необходимо будет ускорить работы по эвакуации населения. В этом случае трудно будет соблюдать заблаговременно установленный порядок и очередность. Тем более, одним из основных принципов гражданской защиты является постоянная готовность сил и средств гражданской защиты к оперативному реагированию на чрезвычайные ситуации, гражданской обороне и проведению аварийно-спасательных и неотложных работ. То есть, способность действовать при любых условиях. Этот

Эвакуациялық іс-шараларды жоспарлауды, қамтамасыз етуді және өткізуді ұйымдастырудың күрделілігі қазіргі уақытта эвакуация мәселелеріне түпкілікті көзқарас қалыптаспағандығында. Әдістеме авторларының субъективті пікірі бойынша негізгі ережелер бөлігіндегі қолданыстағы басшылық құжаттар біздің заманымыздың шындығынан артта қалады және қазіргі өмірдің күрделі әлеуметтік – экономикалық, құқықтық және басқа аспектілерін ескермейді.

11. Нормативтік сілтемелер, әдебиет.

Әдістемені әзірлеу барысына ҚР келесі нормативтік- құқықтық актілер мен әдебиеттер пайдаланылды:

- 1) «Азаматтық қорғау туралы» 2014 жылғы 11 сәуірдегі ҚР Заңы;
- 2) «Қазақстан Республикасының қорғанысы және Қарулы Күштері туралы» 2017 жылғы 30 маусымдағы Қазақстан Республикасының Заңы;
- 3) «Соғыс жағдайы туралы» Қазақстан Республикасының 2003 жылғы 5 наурыздағы № 391-ІІ Заңы;
- 4) «Жұмылдыру дайындығы және жұмылдыру туралы» Қазақстан Республикасының 1997 жылғы 16 маусымдағы № 127-І Заңы;
- 5) «Қазақстан Республикасының Әскери доктринасын бекіту туралы» Қазақстан Республикасы Президентінің 2017 жылғы 29 қыркүйектегі № 554 Жарлығы ;
- 6) «Экономиканың стратегиялық маңызы бар салаларының өздеріне қатысты меншіктің мемлекеттік мониторингі жүзеге асырылатын объектілерінің тізбесін бекіту туралы» Қазақстан Республикасы Үкіметінің 2004 жылғы 30 шілдедегі № 810 Қаулысы;
- 7) «Азаматтық қорғаныс іс-шараларын ұйымдастыру және жүргізу қағидалары» Қазақстан Республикасы Ішкі істер министрінің 2017 жылғы 18 наурыздағы №209 Бұйрығы (ҚР ІІМ 2015 жылғы 6 наурыздағы №190 бұйрығына өзгеріс пен толықтыру);
- 8) «Азаматтық қорғаныстың инженерлік-техникалық іс-шараларының көлемі мен мазмұнын бекіту туралы» Қазақстан Республикасы Ішкі істер министрінің 2014 жылғы 24 қазандағы бұйрығы;
- 9) Қазақстан Республикасының Президенті Қ.Тоқаевтың 2021 жылғы 1 қыркүйектегі Қазақстан халқына Жолдауы.

№1 қосымша
Нұсқа

АҚ бастығының -директор
ШЕШІМІ

_____ « ____ » _____ 200_ ж. № _____ қ.
(ұйымның атауы)

Жұмысшыларды, қызметшілерді орналастыруды және олардың отбасы мүшелерін эвакуациялауды жүргізуге дайындыққа.

Қала әкімінің өкіміне сәйкес _____ жұмысшыларды, қызметшілерді орналастыруды және олардың отбасы мүшелерін эвакуациялауды жүргізуге дайындыққа **ШЕШІМ ҚАБЫЛДАДЫМ:**

1. Эвакуациялық комиссияның төрағасына ұйымның штаб бастығымен бірлесіп нақтылау:

- бөліп орналастыру мен эвакуациялау жоспары;
- бөліп орналастырылатындар мен эвакуацияланатындардың тізімін нақтылау;
- эвакуациялық іс-шараларды жүргізуге бөлінген автокөліктердің саны мен маркасын қаланың ЭК нақтылау.
- автоколонналардың бастаушыларды анықтау және тағайындау;
- жұмылдыру ұйғарымы бар, іссапарда, демалыста жүрген жұмысшылар мен қызметкерлердің, сырқаттардың санын нақтылау.

2. Қала сыртындағы аймақ бойынша объектілік эвакуациялық комиссия төрағасының орынбасары

- ұйым қызметкерлері мен олардың отбасы мүшелерін орналастыру аауданындағы _____ кент әкімдігімен байланыс орнату.
- күтіп алу пункттерінде эвакуацияланған халықты күтіп алуды ұйымдастыру, эвакуацияланушыларды қабылдау және орналастыру;
- күтіп алу пункттерінен көшірілген аудан объектілерін көлікпен қоныстандыру пункттеріне тасымалдауды ұйымдастыру;
- эвакуацияланғандарды қорғауды, оларды жан-жақты қамтамасыз етуді ұйымдастыру;
- пункттер есебін жүргізу;

кроме того, могут создаваться также сборные эвакуационные пункты (СЭП). Создание таких объектов СЭП-ов на территориях производственных объектов возможно, когда в промышленной зоне компактно располагаются несколько предприятий и организаций, продолжающие свою деятельность в военное время. Или же организация является крупным промышленным предприятием. Такие прецеденты в нашей стране имели место. Здесь необходимо учесть один фактор, создание подобных СЭП-ов в промышленной зоне возможно, если эти производственные объекты закреплены за одним ПЭП-ом, то есть районы рассредоточения для них определены в одном направлении.

На местах для организации и проведения эвакуационных мероприятий приказом акима- начальника ГО создаются СЭПы, соответственно определяется состав администрации. В организациях председателем объектовой эвакуационной комиссии назначается один из заместителей руководителя объекта. Рассредоточение и эвакуация населения проводятся через сборные эвакуационные пункты. Предназначаются СЭП-ы для сбора, регистрации и отправки населения, эвакуируемого транспортом, на пункты посадки, а эвакуируемого в пешем порядке (пешими колоннами),— на исходные пункты пешего движения. Получив распоряжение от НГО – акима города о проведении рассредоточения и эвакуации, начальник ГО объекта организует выполнение эвакуационных мероприятий в соответствии с Планом ГО. Это, можно сказать классическая схема. Главными условиями и требованиями выполнения мероприятий ГО являются - планомерность и организованность. Как известно все действия и мероприятия ГО планируются заблаговременно в мирное время. Для этого для каждого мероприятия ГО необходимо составить соответствующие расчеты. Все эти расчеты должны быть направлены на максимальное сокращение времени необходимые для их выполнения.

Согласно требованиям нормативно-правовых актов в области ГЗ для определения порядка и очередности рассредоточения и эвакуации необходимые мероприятия осуществляются заблаговременно.

Для этой цели производится расчет населения по следующим основным группам:

- 1) *первая группа* - рабочие и служащие организаций, продолжаю-

Непосредственно организацией и проведением эвакуационных мероприятий занимаются эвакуационные комиссии, создаваемые в организациях, отнесенных к категориям по ГО. Рассредоточение и эвакуацию организуют и проводят после получения распоряжения о их проведении. Решение на подготовку и проведение принимает Аким соответствующей административно-территориальной единицы – начальник гражданской обороны. Для проведения рассредоточения и эвакуации используются все виды общественного транспорта (в основном пассажирские автобусы), не занятого военными и неотложными производственными и хозяйственными перевозками.

Так как, вывоз рассредоточиваемого населения планируется на небольшие расстояния, то для этого могут использоваться не только автобусы, но и приспособленные для перевозки людей грузовые автомобили.

При угрозе нападения противника и недостатке транспортных средств, важное значение приобретают сроки эвакуации населения. В этих случаях используют комбинированный способ, который позволяет провести эвакуацию в кратчайшие сроки.

Однако для рассредоточения такой комбинированный способ эвакуации является не приемлемым, потому что деятельность работников организаций, имеющие мобилизационные заказы строго регламентированы, то есть они работают в посменном режиме. Комбинированный способ предусматривает эвакуацию в пешем порядке, а также с использованием транспортных средств. Применение при рассредоточении пешего порядка авторы методической рекомендации считают не целесообразным. Потому что:

- эвакуация в пешем порядке может занять очень много времени, а это увеличивает риск потери людей при внезапном нападении противника;

- пешие колонны могут подвергнуться нападению диверсионных и террористических групп.

Все работы по организации и проведению рассредоточения и эвакуации населения осуществляются в соответствии с планом и указаниями начальника ГО организации. Для руководства рассредоточением и эвакуацией населения в организации, как ранее отмечали, создается эвакуационная комиссия, а на крупных объектах,

- эвакуацияланғандардың тізіміне сәйкес колонналарды жинақтауды және оларды ЭЖП-ға жіберуді ұйымдастыру;

- ЭЖП - мен байланыс жасау, эвакуациялау барысын бақылауды жүзеге асыру, эвакуациялау барысы туралы ОЭК төрағасына баяндау.

3. Эвакуациялық комиссия хатшысына-кадрлар жөніндегі бөлім бастығына:

Автотолонналардың уақытша параметрлері мен олардың бағыттары бойынша қозғалыс қашықтықтары бойынша есеп жүргізу:

№ 1 автоколонна (еркін ауысым қызметкерлері және олардың отбасы мүшелері):

№__ ЭЖП түсу пунктіне дейінгі қозғалыс бағыты, арақашықтық, барлығы __ км. жол жүру уақыты ____ сағат.

- Бастапқы пункттен түсіру пунктіне дейінгі бағыт көшелер арқылы өтеді: _____

_____ барлық қашықтық ____ км. Жол жүру уақыты _____.

№ 2 автоколонна (НРС және олардың отбасы мүшелері):

ЭЖП №__ түсу пунктіне дейінгі қозғалыс бағыты, арақашықтық, барлығы __ км. жол жүру уақыты ____ сағат.

- Бастапқы пункттен түсіру пунктіне дейінгі Маршрут көшелер арқылы өтеді: _____

_____ арақашықтық ____ км. Жол жүру _____ сағат.

- ЭК мүшелерімен олардың іс-қимыл тәртібі және эвакуациялау тәртібі ережелері туралы нұсқаулық-әдістемелік сабақ өткізу.

- байланыс қызметінің бастығымен бірлесіп, құлақтандыру схемасын тексеріп, эвакуациялық пункттің көшірілуінің басталуы және орналасқан жері туралы жұмысшылар мен қызметшілерді хабардар етуді ұйымдастыру үшін құлақтандыру байланыс құралдарын толық әзірлікке келтірілсін;

- ЭЖП- мен байланыс орнату;

- цехтар мен бөлімдердің бастықтарымен бірге орналастырылатындардың және эвакуацияланғандардың тізімін нақтылап, оларды эвакуациялық комиссияға ұсыну.

4. **АҚ медицина қызметінің бастығы** отырғызу ауданында, жүру жолында және қала сыртындағы аймақта орналасқан және эвакуацияланғандарға медициналық қызмет көрсетуді ұйымдастыру үшін медициналық құралымдарды дайындыққа келтірсін.

5. **Материалдық-техникалық қамтамасыз ету қызметінің бастығы** эвакуацияның барлық кезеңдерінде ұйым қызметкерлері мен олардың отбасы мүшелерін азық-түлікпен және сумен жабдықтауды ұйымдастыру үшін қызмет қалыптастыруды әзірлікке келтірсін.

6. **Эвакуациялық комиссия төрағасына** барлық өткізілген іс-шаралардың орындалуы туралы маған және қаланың ТЖБ 3 сағат сайын баяндасын.

Директор

(ТАӨ)

№2 қосымша
нұсқа

**АҚ бастығы – директор
ШЕШІМІ**

(ұйымның атауы)

« ____ » _____ 20_ж № _____ к.

Жұмысшыларды, қызметшілерді орналастыруды және олардың отбасы мүшелерін эвакуациялауды жүргізуге

Қала әкімінің _____ өкіміне сәйкес жұмысшыларды, қызметшілерді орналастыруды және олардың отбасы мүшелерін эвакуациялауды жүргізуге **ШЕШІМ ҚАБЫЛДАДЫМ:**

1. Ұйымның АҚ штабымен бірлесіп **эвакуациялық комиссияның төрағасына :**

- эвакуациялық іс-шаралардың уақтылы жүргізілуін бақылауды қамтамасыз ету.

- қаланың эвакуациялық комиссиясымен үздіксіз байланыста болу.

ность потерь в случае нанесения противником точечного удара по этому населенному пункту. Чтобы минимизировать ущерб от поражающих факторов ССП необходимо население распределить при эвакуации по нескольким населенным пунктам.

Районы расселения рассредоточиваемых целесообразно также располагать вблизи железнодорожных станций и автомобильно-дорожных магистралей. Расселяют рабочих, служащих и членов их семей с соблюдением производственного принципа. При этом сохраняется целостность предприятия, облегчается отправка рабочих смен в город на работу и обеспечение людей питанием, медицинским обслуживанием.

Эвакуированное население, не связанное с производством и не являющееся членами семей рассредоточиваемых рабочих и служащих, размещают в более отдаленных районах загородной зоны, а население, эвакуированное из зон возможного затопления, — в населенных пунктах, находящихся вблизи этих зон.

9. Организация и проведение рассредоточения и эвакуации

При разработке данного раздела Методики, авторы не ставили перед собой цели детально раскрывать и показать весь порядок проведения эвакуационных мероприятий.

Организация и порядок проведения эвакуационных мероприятий, подробно изложены в приказе МВД РК №190 от 6 марта 2015 года «Правила организации и ведения мероприятий гражданской обороны». Авторы Методики остановились на некоторых аспектах эвакуационных мероприятий, связанные с проведением рассредоточения.

Рассредоточение и эвакуация рабочих, служащих и членов их семей организуются и проводятся по производственному принципу, т. е. по линии объектов, а эвакуация населения, не связанного с производством, — по территориальному принципу — по месту жительства.

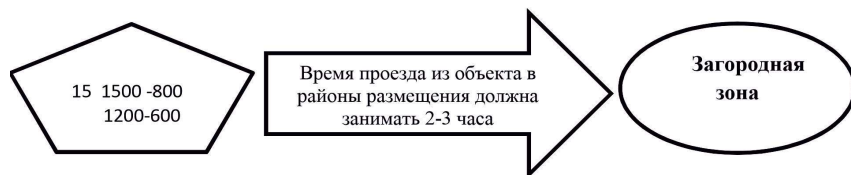
Подвоз наибольшей работающей смены к местам работы проводится по разработанным заблаговременно графикам. При этом транспортное обеспечение рассредоточения возлагается на местный исполнительный орган.

зоне остального населения, а также вывоз или вывод населения из зон возможного затопления. В отличие от рассредоточенного населения, эвакуированные постоянно проживают в загородной зоне до особого распоряжения.

Загородная зона представляет собой территорию, расположенную за пределами зон возможных разрушений в городах. Районы расселения рассредоточиваемых рабочих и служащих в загородной зоне должны находиться на таком удалении от города, которое обеспечило бы их безопасность, а на переезд людей для работы в город и их обратное возвращение в загородную зону для отдыха затрачивалось бы минимальное время (2-3 часа).

При составлении расчета размещения персонала и членов их семей, организации продолжающих свою деятельность в военное время, необходимо учесть требования инженерно-технических мероприятий гражданской обороны (приказ МВД РК №732 от 24 октября 2014 года). Согласно ИТМ ГО зона возможных разрушений города, отнесенного к группе, или организации – к категории по гражданской обороне, с прилегающей к этой зоне полосой территории шириной 120 км, составляет зону возможного сильного радиоактивного заражения (загрязнения).

Значит для сохранения здоровья и жизни населения необходимо придерживаться этого норматива расстояния. То есть, населенные пункты или места размещения людей при их рассредоточении должны быть удалены от города, отнесенного к группе по ГО на более 120 км.



Здесь важным фактором при определении мест рассредоточения является то, что всю категорию населения, подлежащих к рассредоточению нельзя выводить в один населенный пункт. При подобном планировании эвакуационных мероприятий увеличивается вероят-

Эвакуациялық іс-шаралар төмендегі тәртіппен ұйымдастырылсын және өткізілсін:

Эвакуациялауға қызметкер ____ адам, отбасы мүшелері ____ адам, барлығы ____ адам НРС жатады ____.

Көшіру іс-шараларының басталуы "С" + ____ сағ., аяқталуы "С" + ____ сағат, ұзақтығы ____ сағат.

Эвакуациялық іс-шаралар **2 кезеңде** өткізілсін.

1-кезеңде бөліп орналастыруға еркін ауысым қызметкерлері ____ адам, эвакуациялауға олардың отбасы мүшелері ____ адам, барлығы ____ адам. Бірінші кезең бойынша эвакуациялық іс-шаралардың басталуы «С» + ____ сағ., аяқталуы «С» ____ сағ., ұзақтығы ____ сағ..

№ ____ ЭЖП келу уақыты ____ сағ..

Отырғызу пунктіне келу уақыты ____ сағ..

Түсіру пунктіне келу уақыты ____ сағ..

Эвакуациялық қабылдау органына келу уақыты ____ сағ..

2-ші кезеңде саны ____ адам НРС орналастыруға, олардың отбасы мүшелерін ____ Адам, барлығы ____ адам эвакуациялауға жатады.

Екінші кезең бойынша көшіру іс-шараларының басталуы "С" + ____ сағ., аяқталуы "С" + ____ сағат, ұзақтығы ____ сағат.

№ ____ ЭЖП келу уақыты ____ сағ.

Отырғызу пунктіне келу уақыты ____ сағ..

Түсіру пунктіне келу уақыты ____ сағ..

Эвакуациялық қабылдау органына келу уақыты ____ сағ..

Құрылатын автоколонналар саны - ____.

ЭК-ның келесі мүшелерін автоколоннаға басшылық жүргізетіндер тағайындалсын:

№ 1 автоколонна _____;

Көлік саны _____ бірлік;

№ 2 автоколонна _____;

Көлік саны _____ бірлік;

Эвакуацияланғандарды шығару келесі бағыт бойынша ұйымдастырылсын:

№1 автоколонна (еркін ауысым қызметкерлері мен олардың отбасы мүшелері):

Күні _____, №1 колоннаны жөнелту уақыты ____ сағ.

№__ ЭЖП-ның отырғызу пунктіне дейінгі қозғалу бағыты ____ км, барлық арақашықтық ____ км. Жол уақыты ____ сағ..

- Бастапқы пункттен түсіру пунктіне дейінгі бағыт көшелер арқылы өтеді: _____

_____ барлық арақашықтық ____ км. Жол жүру уақыты ____ сағат.

№ 2 автоколонна (НРС және олардың отбасы мүшелері):

Күні _____, №2 колоннаны жөнелту уақыты ____ сағ..

№__ ЭЖП-ның отырғызу пунктіне дейінгі қозғалу бағыты ____ км, барлық арақашықтық ____ км. Жол уақыты ____ сағ..

- Бастапқы пункттен түсіру пунктіне дейінгі бағыт көшелер арқылы өтеді: _____

_____ барлық арақашықтық ____ км. Жол жүру уақыты ____ сағат.

2. Қала сыртындағы аймақ бойынша объектілік эвакуациялық комиссия төрағасының орынбасары кент әкімдігімен байланыс орнату _____ орналастыру ауданында Ұйым персоналы мен олардың отбасы мүшелерін орналастыру және олардың жан-жақты қамтамасыз етілуіне тұрақты бақылауды жүзеге асыру.

- кент әкімдігімен _____ байланыс орнату орналастыру ауданында ұйым қызметі мен олардың отбасы мүшелерін орналастыру және олардың жан-жақты қамтамасыз етілуіне тұрақты бақылауды жүзеге асыру.

- эвакуацияланушыларды қарсы алу пункттерінде қарсы алуды ұйымдастыру, эвакуацияланғандарды қабылдау және орналастыру;

- кездесу пункттерінен көшірілген аудан объектілерін көлікпен бөліп орналастыру пункттеріне тасымалдауды ұйымдастыру;

- эвакуацияланғандарды қорғауды, оларды жан-жақты қамтамасыз етуді ұйымдастыру;

- орнату есебін жүргізу;

- эвакуацияланғандардың тізіміне сәйкес колонналарды жинақтауды және оларды ЭЖК-қа жіберуді ұйымдастыру;

- ЭЖП-мен байланыс жасау, эвакуациялау барысын бақылауды жүзеге асыру, эвакуациялау барысы туралы ОЭК төрағасына баяндау;

сменном режиме. При организации производственного цикла в одну смену увеличивается вероятность потери среди рабочих и служащих в случае внезапного нападения противника с использованием ССП. Соответственно при 2-х сменном режиме вероятные потери будут в два раза меньше. То есть, таким способом можно сохранить людские ресурсы (мобилизационные ресурсы), так необходимые для выполнения мобилизационного заказа.

Второе, по сути подобные организации выполняют в военное время мобилизационные заказы. Значит, они выполняют работы, выпускают продукцию, оказывают определенные услуги, которые так необходимы для оборонной отрасли государства, также без них очень трудно будет устойчиво функционировать городам, отнесенных к группам по ГО. В годы Великой Отечественной войны военные заводы функционировали в непрерывном цикле, который достигался путем работы в сменном режиме. Таким образом, укреплялась обороноспособность страны, вооруженные силы бесперебойно получали вооружение и технику, войска своевременно снабжались горюче-смазочными материалами, продуктами питания и другими материально-техническими средствами.

Третье, в соответствии с Законом РК «О гражданской защите» защитные сооружения гражданской обороны должны быть рассчитаны на наибольшую работающую смену и использоваться в целях гражданской защиты. Заблаговременно защитные сооружения ГО проектировались и строились из такого расчета, чтобы максимально обеспечить защиту персонала наибольшей работающей смены организации от поражающих факторов ССП. То есть, если в организации в военное время производство будет организовано в одной смене, то мест в убежище попросту не будет хватать при применении противником ССП.

Вот эти три составляющие обстоятельства, определяют особенность и содержание рассредоточения.

8. Места рассредоточения

Эвакуация представляет собой организованный вывоз или вывод из городов и других населенных пунктов и размещение в загородной

В перечень таких организаций входят в первую очередь, те организации, которые получили государственный заказ на производство товаров, выполнение работ и оказание услуг для обеспечения потребностей Вооруженных Сил, других войск и воинских формирований, то есть для нужд обороны.

Также в их число входят организации, которые будут обеспечивать функционирование административно-территориальных единиц, в основном городов, отнесенных к группам по ГО в период мобилизации, военного положения и в военное время.

Таким образом, рабочие и служащие этих организаций отнесены к категории рассредоточиваемых.

7. Наибольшая работающая смена

Наибольшая работающая смена - это рабочие и служащие предприятий, учреждений и организаций, расположенных в границах проектной застройки города и продолжающих свою деятельность в военное время, а также персонал работающей смены дежурного и линейного персонала предприятий, обеспечивающих жизнедеятельность городов, отнесенных к группам по гражданской обороне.

Здесь необходимо ответить на два ключевых вопроса, связанные с определением причин и значения рассредоточения, которые часто задают слушатели семинара ГО, представляющие организации, отнесенные к категориям по ГО.

1. Почему организации, продолжающие свою деятельность должны работать посменно?

2. Если деятельность организации, продолжающих свою работу имеет государственное и оборонное значение, то почему их работники не могут оставаться в городе, а подлежат рассредоточению?

Ответы на эти два вопроса тесно связаны со вторым основным принципом гражданской защиты, - это минимизация угрозы и ущерба гражданам и обществу от чрезвычайных ситуаций.

Первое, рассредоточение во много раз снижает плотность населения городов, а следовательно и потери населения могут быть значительно уменьшены. Как правило, организации, которые не будут прекращать работу в военное время, организуют свою работу в 2-х

3. Эвакуациялық комиссия хатшысына-кадрлар жөніндегі бөлім бастығына:

- эвакуация пунктін көшірудің басталуы және орналасқан жері туралы жұмысшылар мен қызметшілерді хабардар етуді ұйымдастыру;

- ЭЖП - мен байланыста болу, эвакуациялау барысын бақылауды жүзеге асыру, ЭК төрағасына эвакуациялау барысы туралы баяндау;

- цехтар мен бөлімдердің бастықтарымен орналастырылатын және эвакуацияланатындардың тізімін нақтылап, оларды эвакуациялық комиссияға ұсыну.

- ұйым персоналының ЭЖП келуін қамтамасыз ету осы бұйрықта көрсетілген _____ уақытқа дейін.

- эвакуацияланғандардың қала сыртындағы аймаққа қонуын және жіберілуін қамтамасыз ету _____ осы бұйрықта көрсетілген уақытқа дейін.

ЭЖК-ға жұмысшылардың, қызметшілер мен олардың отбасы мүшелерінің жиналуына қарай орналастыру ауданына, қала сыртындағы аймаққа жіберілуін бақылау _____ (елді мекенді көрсету).

4. **Медициналық пункт бастығы** АҚ медициналық құралымдарын дайындыққа келтірсін. Отырғызу ауданында, жүру жолында және қала сыртындағы аймақта орналасқан және эвакуацияланғандарға медициналық қызмет көрсетуді ұйымдастыру.

5. **Материалдық-техникалық қамтамасыз ету қызметінің бастығы** эвакуацияның барлық кезеңдерінде ұйым қызметкері мен олардың отбасы мүшелерін азық-түлікпен және сумен жабдықтауды ұйымдастырсын.

6. **Эвакуациялық комиссия төрағасына** барлық өткізілген іс-шаралардың орындалуы туралы маған және қаланың ТЖБ әрбір 3 сағат сайын баяндасын.

Директор

_____ (ТАӨ)
(ұйымның атауы)

**Эвакуациялық іс-шараларды өткізуге азаматтық қорғаныс
бастығының бұйрығын алғаннан кейін объектілік
эвакуациялық комиссия төрағасының өкімі**

№__ өкім объектілік эвакокомиссия төрағасы _____ (объектінің атауы), қ. _____, _____ (күні), _____ (уақыты).
_____ бастап, (уақыты, күні) _____ (қала ауданының атауы) эвакуациялық іс-шараларды жүргізуге кірісті.

Объектілік эвакуациялық комиссияның объектінің жұмысшыларын, қызметшілерін және олардың отбасы мүшелерін эвакуациялау және орналастыру жөніндегі іс-шараларға басшылық етуді ұйымдастыру және жүзеге асыру міндеті бар.

1. Объектінің АҚ жоспарына сәйкес жұмысшылар мен қызметшілерді орналастыру және олардың отбасы мүшелерін эвакуациялау.

2. Байланыс тобының бастығы жұмысшыларды, қызметшілерді және олардың отбасы мүшелерін эвакуациялық іс-шаралардың басталғаны, ЭЖП және отырғызу пунктіне келу уақыты туралы хабардар етуді ұйымдастырсын.

ЭЖП-мен байланыс орнату _____ (ауданның атауы) №№ _____,

ҚР ТЖМ ТЖ бойынша басқарма (бөлім) _____ (аудан атауы) және отырғызу пункті.

3. Эвакуациялық комиссияның өкілдері _____ (сағат, минут) эвакуациялануға және таратылуға жататын объектінің командалары мен колонналарында жұмысшылар мен қызметшілердің, олардың отбасы мүшелерінің санын келісу үшін № № _____ ЭЖП-ға баруы тиіс. Эвакуациялық іс-шараларды жүргізу барысы мен нәтижелері туралы әрбір үш сағат сайын баяндалсын.

4. Эвакуациялық комиссия төрағасының орынбасарына _____ (тегі, аты-жөні) зауыттың жедел тобының құрамында қала сыртындағы аймаққа бару.

Міндет:

_____ станцияларында (станциялардың атаулары) қала сыр-

6. Особенности рассредоточения

Итак, под рассредоточением понимается организованный вывод из городов, отнесенных к группам по ГО и размещение их в загородной зоне свободной от работы смены рабочих и служащих объектов, продолжающих работу в военное время.

Какие организации будут продолжать свою деятельность в военное время?

В соответствии с Законом Республики Казахстан «О гражданской защите» в зависимости от следующих значений:

- а) государственного;
- б) оборонного значения;
- в) жизнеобеспечения населения эти организаций, отнесены к категориям по гражданской обороне. Такое разделение организаций к категориям проводится в целях комплексного и дифференцированного проведения мероприятий гражданской обороны.



Рассредоточение планируется и осуществляется в целях:

- снижения вероятных потерь персонала организаций, отнесенных к категориям по ГО, тем самым сохранения квалифицированных специалистов;

- обеспечения устойчивого функционирования объектов экономики, продолжающих свою производственную деятельность на территории города, отнесенного к группе по ГО в военное время;

- обеспечения условий для создания группировок сил и средств ГЗ в загородной зоне, для ведения аварийно-спасательных и неотложных работ в очагах поражения при ликвидации последствий применения противником современных средств поражения.

По сути, рассредоточение является составной частью эвакуационных мероприятий, однако, оно будет касаться работников организаций, отнесенных к категориям по ГО. Рассредоточение рабочих и служащих организаций, продолжающих работу в военное время в городах, отнесенных к группам по ГО осуществляется путем организованного вывоза рабочих и служащих и членов их семей в загородную зону.

Территория в пределах административной границы области, расположенной вне зон возможных: разрушений, химического заражения, катастрофического затопления, радиоактивного и биологического заражения (загрязнения), пригодная для жизнедеятельности местного и эвакуируемого населения, образует безопасную зону.

В свою очередь загородной зоной является территория, расположенная вне зон возможных разрушений, возможного опасного радиоактивного загрязнения, химического заражения, возможного катастрофического затопления, вне приграничных районов, заблаговременно подготовленная для размещения эвакуируемого населения по условиям его первоочередного жизнеобеспечения.

Безопасные районы для размещения населения, размещения и хранения материальных и культурных ценностей определяются заблаговременно в мирное время по согласованию с местными исполнительными органами, штабами ГО и органами военного управления.

тындағы аймақ аудандарының жергілікті атқарушы органдары мен эвакуациялық қабылдау комиссияларына оларға келетін эвакоконтингентті қабылдауды, орналастыруды және қорғауды ұйымдастыруға көмек көрсету;

Белгіленген аудандарда адамдарды орналастыруға қатысу: жұмысшылар мен қызметкерлердің ауылында _____ (атауы) аудан _____ (атауы); отбасы мүшелерін - кентіндегі _____ (атауы) аудан (атауы);

5. Эвакуациялық комиссия төрағасының орынбасарына _____ (аты-жөні) эвакуациялық іс-шараларды өткізуге жауапты көлік органдарымен өзара іс-қимылды белгілеу, объектіге бекітілген автомобиль колонналарын станциядан жөнелту уақытын нақтылау _____ (станцияның атауы), № _____ ЭЖП-мен уақтылы келуді тексеру.

6. Эвакуациялық қоныстандыруды және ақпаратты есепке алу тобының бастығы қала сыртындағы аймаққа жіберілетін жұмысшылардың, қызметшілер мен олардың отбасы мүшелерінің есебін ұйымдастырсын және эвакуацияланғандарды эвакуациялау барысындағы жағдайдың барлық өзгерістері туралы уақтылы хабардар етсін.

7. Материалдық құндылықтарды эвакуациялауды есепке алу тобының бастығына көлікке қажетті құжаттарды және ең аз қажетті жүктерді тиеуді, оны қала сыртындағы аймаққа жөнелтуді және ауданның (кенттің атауы) кентіне (ауданды көрсету) түсіруді ұйымдастыру

Шығару аяқталғаны туралы ЭК төрағасына баяндалсын.

8. Тапсырмалар мен нұсқаулар алу үшін автомобиль колонналарының аға қызметкері _____ (сағат, минут) маған келсін

9. Эвакуациялық іс - шараларды өткізу кезінде байланыс және хабарлау, көліктік, медициналық материалдық-техникалық қамтамасыз ету, қоғамдық тәртіпті сақтау туралы барлау объектінің АҚ жоспарына сәйкес АҚ объектілік құралымдарының күшімен ұйымдастырылсын.

10. Объектінің құрылымдық бөлімшелерінің басшылары эвакуациялық іс-шараларды өткізу есебін, эвакуациялық тізімдерді және қала сыртындағы аймақта жұмысшыларды, қызметшілерді және олардың отбасы мүшелерін қоныстандыру есебін нақтыласын.

11. Эвакуациялық комиссия мүшелеріне:

- құжаттарды нақтылау;
- өзіне және отбасы мүшелеріне жеке қорғану құралдарын алу.

12. Эвакуациялық іс-шараларды жүргізуге _____ (сағат, минут) кірісу.

Эвакуацияны _____ (сағат, минут, күн) аяқтау.

Объектілік эвакуациялық
комиссия төрағасы _____ (қолы)

№4 қосымша
нұсқа

Эвакуациялауға және бөліп орналастыруға жататын жұмысшылардың, қызметшілер мен олардың отбасы мүшелерінің ТІЗІМІ

_____ (халық санаты) _____ (кәсіпорын,)
_____ (ұйым, мекеме атауы)

_____ кетеіндер
(эвакуация , қала сыртындағы аймақтың орналасқан ауданының атауы)

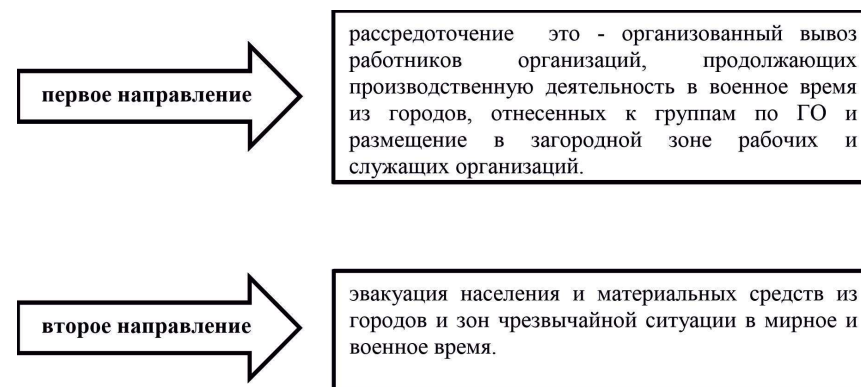
_____ өлік түрімен
(эвакопоезд, автоколонна, жаяу тәртіппен)
№ _____ ЭЖП-дан
(қала ауданы _____)

№№ п/п	Тегі, аты, әкесінің аты	Туыстық дәрежесі	Туылған жылы	Тұрғылықты мекенжайы

Объектілік эвакуациялық
комиссия төрағасы _____ (қолы)

в сфере гражданской защиты. Отдельного нормативно-правового акта (приказа МЧС РК), где детально раскрывались и разъяснялись бы все вопросы эвакуационных мероприятий нет. В приказе МВД РК «Правила организации и ведения мероприятий ГО» № 190 от 6 марта 2015 года, а именно в главе 5. «Эвакуационные мероприятия» рассредоточения и эвакуация населения рассматривается в одном контексте, то есть в едином комплексе. Хотя проведение рассредоточения имеет ряд особенностей и отличий от эвакуации населения. Обратимся к Закону РК «О гражданской защите», который определяет основные задачи, организационные принципы построения и функционирования гражданской обороны Республики Казахстан. Эвакуационные мероприятия разделены на два направления:

В Методике, объектом изучения является первое направление эвакуационных мероприятий – рассредоточение.



5. Цель рассредоточения

В целях организованного проведения эвакуационных мероприятий в максимально сжатые (короткие) сроки, их планирование и всесторонняя подготовка производится заблаговременно (в мирное время). Персонал организаций, продолжающие свою работу в военное время для выполнения мобилизационных заказов подлежат рассредоточению.

ших) факторов современных средств поражения (далее - ССП) является гражданская оборона.

В современных условиях мероприятия гражданской обороны и защиты населения от различных угроз и вызовов становятся все более востребованными для нашего государства и общества.

Президент Республики Казахстан К.Токаев в своем ежегодном Послании (далее - Послание) народу Казахстана 1 сентября 2021 года отметил: «Общее нарастание глобальной напряженности ставят перед нами задачу перезагрузки оборонно-промышленного комплекса и Военной доктрины. Укрепление обороноспособности, повышение оперативности реагирования на угрозы также должны стать приоритетами государственного значения».

Основные направления государственной политики Республики Казахстан в области гражданской защиты направлены на защиту населения от ЧС в мирное и военное время, и формируются и реализуются с учетом геополитических, стратегических, социально-экономических и иных факторов, которые за последние годы претерпели значительные изменения.

Ухудшение военно-политической обстановки в мире, нарастание угрозы международного терроризма, в также техногенные аварии и катастрофы, проблемы экологии, угрозы эпидемий - все это обуславливает необходимость совершенствования и развития гражданской обороны, как составной части ГСГЗ, готовности к эффективному переводу на военное время и ведению ее, как при возникновении опасностей военного времени, так и при возникновении чрезвычайных ситуаций природного и техногенного характера.

4. Общее положение

Эвакуационные мероприятия являются одним из основных способов защиты населения при чрезвычайных ситуациях и применении современных средств поражения.

Эвакуационные мероприятия включают в себя:

Как известно, правила перевода гражданской защиты с мирного на военное положение, проведения эвакуационных мероприятий утверждает Министерство по ЧС РК как уполномоченный орган

№5 қосымша

Эвакуациялау бойынша іс-шараларды өткізуге арналған ЕСЕП

1. Объектінің персоналдары _____ ж. 1 қаңтардағы жағдай бойынша _____ адам, отбасы мүшелері _____ адам, барлығы _____ адам эвакуациялануы тиіс.
2. Эвакопоездар _____ адамға, автомобильдер _____ адамға бөлінді.
3. Поездармен _____ адам, автомобильдермен _____ адам, жаяу тәртіппен _____ адам эвакуацияланады.
4. Көшіру іс-шараларының басталуы сағ+ _____ сағ, аяқталуы сағ+ _____ сағ, ұзақтығы _____ сағ.
5. ЭЖП нөмірі олардың мекен-жайы (ЭЖП № _____, мекен-жайы _____, телефоны _____).
6. ЭАП нөмірлері, олардың мекен-жайлары (АЭП № _____, мекен-жайы _____, телефоны _____).

№ п/п	Құрылымдық бөлімшенің атауы	Эвакуациялауға жататындар				ЭЖП № келу уақыты	Пункт (орны)			Орналасуу пунктіне дейін жүру тәртібі	Қала сыртындағы аймақта орналастыру орны
		қызметкер	отбасы мүшелері	барлығы	барлығы		отырғызу уақыты	түсіру уақыты	түсіру уақыты		
1	2	3	4	5	6	7	8	9	10		
Эвакопоезд № _____											
1.	Цех № барлығы:										
Автоколонна № _____											
1.	Цех № барлығы:										
Жаяу колонна № _____											
1.	Цех № барлығы:										

Объектінің эвакокомиссиясының төрағасы

Объектінің АҚ штабының бастығы

ЖИЫНТЫҚ ДЕРЕКТЕР

ЭВАКУАЦИЯЛАУА ЖАТАТЫН ЖҰМЫСШЫЛАРДЫ, ҚЫЗМЕТШІЛЕРДІ ЖӘНЕ ОЛАРДЫҢ ОТАБАСЫ МҮШЕЛЕРІН ЕСЕПКЕ
алу _____ (нысан)

№№ п/п	Құрылымдық бөлімнің атауы	Жұмысшылар мен қызметкерлер					Отбасы мүшелері				Эвакуацияға жатады		
		барлы ғы	бар мобильгар кандар	мүтедек тер	зейнеткерл ер	ересек тер	зейнеткер лер	мектеп балалар	мектеп жасына дейінгіле р	Отбасын ың жалпы саны	Сонң ішінде мүтедек ер	Жұмыс шылар мен кызмет керлер	Отбасын ың жалпы саны
								10 жасқа дейін	10 жастан жоғары				

Объектінің ЭВАКОМИССИЯСЫНЫҢ ТӨРАҒАСЫ
" " " Ж.

Объектінің АҚ ШТАБЫНЫҢ БАСТЫҒЫ
" " " Ж.

Загородная зона - территория в пределах административных границ области, расположенная вне зон возможных разрушений, возможного опасного радиоактивного загрязнения, химического заражения, возможного катастрофического затопления, вне приграничных районов, заблаговременно подготовленная для размещения эвакуируемого населения по условиям его первоочередного жизнеобеспечения.

Безопасная зона - территория в пределах административной границы области, расположенной вне зон возможных: разрушений, химического заражения, катастрофического затопления, радиоактивного и биологического заражения (загрязнения), пригодная для жизнедеятельности местного и эвакуируемого населения.

ГО – гражданская оборона;

НГО – начальник гражданской обороны;

ГСГЗ – государственная система гражданской защиты;

НРС - наибольшая работающая смена;

ССП – современные средства поражения;

ЭК – эвакуационная комиссия;

ОЭК – объектовая эвакуационная комиссия;

ИТМ ГО – инженерно-технические мероприятия гражданской обороны.

СЭП – сборный эвакуационный пункт;

ПЭП – приемный эвакуационный пункт;

3.Введение

Для реализации общегосударственного комплекса мероприятий по защите населения и территории от опасностей, возникающих при чрезвычайных ситуациях и военных конфликтах или вследствие этих конфликтов в стране создана государственная система гражданской защиты (далее – ГСГЗ). То есть реализация данных мероприятий осуществляется ГСГЗ в мирное и военное время.

Одной из составных частей ГСГЗ, предназначенная для защиты населения и территории от воздействия поражающих (разрушаю-

деления государственной и негосударственной противопожарной службы, формирования гражданской защиты, авиация уполномоченного органа в сфере гражданской защиты, службы наблюдения, контроля обстановки и прогнозирования;

Современные средства поражения – устройства и средства, поражающие (разрушающие) факторы которых рассчитаны на поражение людей, животных и растений, повреждение или разрушение объектов, появление вторичных поражающих факторов, включающие в себя оружие массового поражения и обычные средства поражения, в том числе ракетное, авиационное и огнестрельное оружие;

Наибольшая работающая смена - рабочие и служащие предприятий, учреждений и организаций, расположенных в границах проектной застройки города и продолжающих свою деятельность в военное время, а также работающей смены дежурного и линейного персонала предприятий, обеспечивающих жизнедеятельность городов, отнесенных к группам по гражданской обороне.

Жизнеобеспечение населения в чрезвычайных ситуациях - совокупность взаимосвязанных по времени, ресурсам и месту проведения силами и средствами гражданской защиты мероприятий, направленных на создание и поддержание условий, минимально необходимых для сохранения жизни и поддержания здоровья людей в зонах чрезвычайных ситуаций, на маршрутах эвакуации и в местах размещения эвакуируемых.

Защитные сооружения гражданской обороны - инженерное сооружение, специально оборудованное и предназначенное для защиты населения от воздействия поражающих (разрушающих) факторов современных средств поражения;

Сборные эвакуационные пункты - предназначены для сбора и регистрации эвакуируемых и их отправки в пункты посадки и на исходные пункты движения. Администрация сборных эвакуационных пунктов назначается заблаговременно постановлениями местных исполнительных органов, приказами по организациям. Сборные эвакуационные пункты подчиняются в своей деятельности эвакуационным комиссиям.

Приемные эвакуационные пункты - предназначены для приема эвакуируемых и отправки их в места расселения развертываются в пунктах высадки;

№ 7 қосымша
Қала сыртындағы аймақта жұмысшыларды қызметшілерді және олардың отбасы мүшелерін
пәтерлерге орналастыруды
ЕСЕПТЕУ

№ № п/п	Құрамалар- дың атауы	Токсандаға жатады		Орналастыру орындары				Халықтың тығыздығы 1 адамға (1 адамға ш. м.)
		Бар- лы- ғы	Оның ішінде	Тұрғын пунктінің атауы	Көше атаулары	Үйлерд ің саны	Үйлер мен тұрғын үй № (м²)	Тұрат ын адамд ар саны
			Жұмыс шылар мен қызмет ерлер	Олар- дың отбасы мүшел ері				

Объектінің эвакуационный комиссиясының төрағасы
« » ж.

Объектінің АҚ штабының бастығы
« » ж.

Жұмысшыларды, қызметшілерді және олардың отбасы мүшелерін үй-үйге және пәтер бойынша қоныстандыру

(объект)

ТЗДМ

№ № п/п	Үй несінің немесе пәтерді жалға алушының Т.А.Ә.	Үй-жайдың сипаты	Мекенж айы	Көлемі	Турақты тұратындар	Орналасуы			Турағын дардың жалпы саны	Орналас- тыратын дардың жалпы тығызды- ғы адам/м²
						Орналасуы				
						Отағасы ның Т.А.Ә.			Отбасы мүшелері	
						Т.А.Ә.			Туыстық дәрежесі	
									барлы ғы	

Объектінің эвакуациясының тарағасы

Объектінің АҚ штабының бастығы

Методика разработана на основе Закона Республики Казахстан «О гражданской защите» и других нормативно-правовых актов в сфере ГЗ, а также наработанного опыта при проведении занятий с руководящим составом государственной системы гражданской защиты различных уровней и практического опыта в органах гражданской защиты.

2. Термины, определения, обозначения и сокращения

Гражданская оборона – составная часть государственной системы гражданской защиты, предназначенная для реализации общегосударственного комплекса мероприятий, проводимых в мирное и военное время, по защите населения и территории Республики Казахстан от воздействия поражающих (разрушающих) факторов современных средств поражения, чрезвычайных ситуаций природного и техногенного характера;

Эвакуационные мероприятия - это рассредоточение работников организаций, отнесенных к категориям по гражданской обороне, эвакуация населения и материальных средств из городов и зон чрезвычайной ситуации в мирное и военное время;

Эвакуация - организованный вывоз (вывод) населения и материальных ценностей из зон чрезвычайных ситуаций и из районов возможного применения современных средств поражения с целью сохранения жизни людей и функционирования производства;

Рассредоточение - организованный вывоз из городов, отнесенных к группам по ГО и размещение в загородной зоне рабочих и служащих организаций, продолжающих производственную деятельность в военное время.

Государственная система гражданской защиты – совокупность органов управления, сил и средств гражданской защиты, предназначенных для реализации общегосударственного комплекса мероприятий по защите населения, объектов и территории Республики Казахстан от опасностей, возникающих при чрезвычайных ситуациях и военных конфликтах или вследствие этих конфликтов;

Силы гражданской защиты – воинские части гражданской обороны, аварийно-спасательные службы и формирования, подраз-

ки Казахстан от воздействия поражающих (разрушающих) факторов современных средств поражения (далее - ССП).

При этом Методика акцентирует внимание на тесную связь мероприятий гражданской обороны с другими оборонными и мобилизационными мероприятиями, а также со всей экономической деятельностью страны, предопределяет необходимость и обязательность участия в их планировании и осуществлении местных исполнительных органов.

Обоснованная и правильная систематизация организаций по их значимости и предназначению в период мобилизации, военного положения и в военное время позволит определить основные направления деятельности по подготовке к защите населения и территорий от опасностей военного времени их объёмы и сроки выполнения.

Еще одно дополнительное предназначение этой Методики, согласно приказа МВД РК «Правила организации и ведения мероприятий ГО» № 190 от 6 марта 2015 года определено, что методическое руководство за ходом организации и ведения мероприятий ГО возлагается на ведомство уполномоченного органа в сфере гражданской защиты. Методическое руководство в области ГО выражается в четком определении ведомством уполномоченного органа в сфере ГЗ (Комитет по ГО и воинских частей МЧС РК) перечня действий обязательных или рекомендованных к исполнению задач, перспективных и конкретных целей по организации и выполнению мероприятий ГО, соответствующих способов их достижения, определение порядка выполнения этих работ, осуществление контроля за выполнением этих задач и мероприятий.

Как известно, от уровня готовности организаций, отнесенных к категориям по Гражданской обороне, а также от уровня знаний и квалификации должностных лиц этих организаций зависит в целом готовность территориальных подсистем государственной системы гражданской защиты в вопросах защиты населения и территории от воздействия современных средств поражения в военное время.

В Методике изложены основные требования к эвакуационным мероприятиям в военное время, а именно к одному из его видов – рассредоточению, авторы раскрывают главные аспекты данного мероприятия ГО.

МИНИСТЕРСТВО ПО ЧРЕЗВЫЧАЙНЫМ СИТУАЦИЯМ РЕСПУБЛИКИ КАЗАХСТАН

РЕСПУБЛИКАНСКИЙ УЧЕБНО-МЕТОДИЧЕСКИЙ ЦЕНТР ГРАЖДАНСКОЙ ЗАЩИТЫ

МЕТОДИЧЕСКИЕ РЕКОМЕНДАЦИИ

"РАССРЕДОТОЧЕНИЕ, ПОРЯДОК И СПОСОБЫ ПРОВЕДЕНИЯ"

г. Алматы - 2021 год

«РАССРЕДОТОЧЕНИЕ, ПОРЯДОК И СПОСОБЫ ПРОВЕДЕНИЯ»

Как известно, проведение эвакуационных мероприятий является основным способом защиты населения и материальных ценностей от поражающих факторов современных средств поражения. Общих порядок и этапы эвакуации населения в военное время, состав и структура эвакуационных органов регламентированы в Законе РК «О гражданской защите» и приказе МВД РК №190 от 6 марта 2015 года «Порядок организации и ведения мероприятий ГО». Однако про такой вид эвакуации, как рассредоточение в указанных нормативно-правовых актах подробные разъяснения и инструкции отсутствуют.

Данная методическая рекомендация не носит нормативный и обязательный характер, тем не менее содержание соответствует общим требованиям законодательных актов РК в сфере гражданской защиты.

Методические рекомендации «Рассредоточение, порядок и способы проведения» рассмотрены и одобрены решением Научно-методического совета Центра № 23 от 25.11. 2021 года и рекомендованы к применению в качестве методического материала.

Авторы: Мельников Е. Н., Енсебаев Б. К.

Технический оформитель - Нусипжанова А.У.

Перевод на государственный язык - Айнабекова М.Б.

Все права на данный методический материал принадлежат ТОО «Республиканский учебно-методический центр гражданской защиты» МЧС РК.

Перепечатка материалов возможна только с письменного разрешения владельца.

1. Область применения

Согласно 12 статьи Закона РК «О гражданской защите» уполномоченный орган в сфере гражданской защиты утверждает правила проведения эвакуационных мероприятий. В целях защиты населения, объектов и территории Республики Казахстан, снижения ущерба и потерь при возникновении военных конфликтов центральными и местными исполнительными органами, организациями, отнесенными к категориям по гражданской обороне эвакуационные мероприятия планируется заблаговременно.

Методические рекомендации по теме «Рассредоточение, порядок и способы проведения» (далее – Методика), разработаны ТОО «Республиканский учебно-методический центр гражданской защиты» МЧС РК (далее – РУМЦ ГЗ).

Методика предназначена для территориальных подразделений МЧС РК, а также эвакуационных комиссий городов, отнесенных к группам и категоризованных по ГО организаций для планирования данного вида эвакуационных мероприятий в период мобилизации, военного положения и в военное время.

Методика применяется при выполнении территориальными подразделениями МЧС РК городов, отнесенных к группе по ГО этой задачи, которая осуществляется с целью комплексного и дифференцированного проведения мероприятий гражданской обороны в зависимости от государственного, оборонного значения и жизнеобеспечения населения. С помощью данной Методики, департаменты по ЧС областей, городов Нур-Султан, Алматы и Шымкента могут планировать эвакуационные мероприятия и проводить соответственные расчеты.

Использование Методики территориальными подразделениями МЧС РК дает им возможность правильно произвести расчет сил и средств ГЗ, эффективно распределять их при выполнении мероприятий ГО, направленных на защиту населения и территории Республи-