

# ТЕХНОГЕНДІК СИПАТТАҒЫ ТЖ КЕЗІНДЕ ХАЛЫҚТЫ АҚПАРАТТАНДЫРУ ЖӘНЕ ХАБАРЛАНДЫРУ

№1

# ОПОВЕЩЕНИЕ И ИНФОРМИРОВАНИЕ НАСЕЛЕНИЯ ПРИ ЧС ТЕХНОГЕННОГО ХАРАКТЕРА

**АҚ басқару органдарын, халықты ақпараттандыру және хабарландыру ТЖ туындауы туралы нақты болжам қолда болған кезде жүзеге асырылады.**

Бейбіт уақытта азаматтық қорғаудың мемлекеттік жүйесін қалыптастырудың келесі режимдері белгіленеді:

1. күнделікті қызмет режимі - ТЖ туындауы туралы қауіптің болмауымен сипатталады;
2. жоғары дайындық режимі - ТЖ туындауы қаупі кезінде енгізіледі;
3. төтенше жағдайлар режимі - ТЖ туындауы кезінде енгізіледі.



**Хабарландыру жүйелерін әрекетке қосуға жарлықты:**

- ғаламдық көлемдегі төтенше жағдайлар кезінде - Қазақстан Республикасының Премьер-Министрі;
- аумақтық көлемдегі төтенше жағдайлар кезінде - уәкілетті органның басшылары;
- жергілікті көлемдегі төтенше жағдайлар кезінде - тиісті әкімшілік -аумақтық бірліктің әкімдері;
- объектілі ТЖ кезінде - ұйымдардың басшылары **береді.**

**Распоряжения на задействование системы оповещения отдается:**

- Премьер- Министром Республики Казахстан при чрезвычайных ситуациях глобального масштаба;
- руководителем уполномоченного органа при ЧС регионального масштаба;
- акимом соответствующих административно-территориальных единиц при чрезвычайных ситуациях местного масштаба;
- руководителем организации при объектовом ЧС.



**Бірыңғай кезекшілік-диспетчерлік қызмет “112”**

1. Бірыңғай кезекшілік-диспетчерлік қызмет “112” облыстардың, республикалық маңызды қалалардың, астаналардың, аудандардың, облыстық маңызды қалалардың уәкілетті органдарының аумақтық бөлімшелерінде құрылады.
2. Жеке және заңды тұлғалардан келіп түскен хабарларды қабылдауды және өңдеуді қамтамасыз ету мақсатында бірыңғай телефон нөмірі “112” әрекет етеді.
3. Байланыс операторлары өтеусіз негізде бірыңғай кезекшілік-диспетчерлік қызмет “112-ні” ұсынуға, қоңырау шалып тұрған абоненттің тұрған жері және ТЖ туындауы немесе туындау қаупі кезінде халықтың ұялы телефон байланысына қысқаша мәтіндік хабар жіберуге міндетті.

**Единая дежурно-диспетчерская служба “112”**

1. Единая дежурно-диспетчерская служба “112” создается в территориальных подразделениях уполномоченного органа области, города республиканского значения, столицы, района, города областного значения.
2. В целях обеспечения приема и обработки сообщений от физических и юридических лиц действует единый телефонный номер “112”.
3. Операторы связи на безвозмездной основе обязаны предоставлять единой дежурно-диспетчерской службе “112” услуги по определению местоположения звонящего абонента и рассылке коротких текстовых сообщений на телефоны сотовой связи населения при угрозе или возникновении ЧС.

**Хлор** - иісі күшті, жасыл-сарғыш улы газ. Ауадан 2,5 есе ауыр болғандықтан жер бетіне, ойлы-шұңқырларға жиналады. Жертөле, туннельдерге еніп, атмосфераның төменгі қабаттарында тарайды. Буы шырышты қабатты, тыныс мүшелерін қатты тітіркендіреді, көзді, теріні зақымдайды. Кеудені ауыртып, құрғақ жөтел, құсу, демі тарылу, көзден жас ағу, түйілтіп ауыру пайда болады. Адам қозғалысы бұзылады. Ұзақ уақыт бойы улы газбен тыныс алу- өлімге соқтырады.



### Қорғаныс шаралары:

1. әмбебап қорғаныс құралы - адамның тыныс алу органдарын, беті мен көзін қорғауға арналған. Аммиактан, ацетонитрилден, фторлы сутегінен, хлорлы сутегінен, диоксидті күкірттен, гидридті күкірттен, циан сутегінен, фосгеннен, хлордан, хлорпикриннен қорғайды;
2. көп қолданбалы қорғаныс құралы ВК - көп функционалды қорғаныс құралы, тыныс алу органдарын көзді және бетті қорғауға арналған;
3. балалардың сүзгілік газқағары - 2Б (балалар газқағары БҚГ-2Ш) 1,5-тен үлкен мектепке дейінгі балалардың тыныс алу органдарын, көзін және бетін уландырушы заттардан, биологиялық аэрозолдардан және радиоактивті шаңнан қорғайды;
4. балаларды қорғау камерасы 6 - **бір жарым жасқа** дейінгі балаларды уландырушы заттардан, радиоактивті шаңдардан және бактериальды құралдардан қорғауға арналған.



### Хлор төгілген авария кезінде есіңізде болсын:

1. пәтеріңізді хлор кіруден қорғаңыз: есікті, терезе саңлауларын, желдеткіштерді бітеп тастаңыз;
2. биік үйлердің жоғарғы қабатына көтеріліңіз;
3. залалды аймақтан қырға қарай желдің бағытын кесе шығыңыз.

**Хлор** - газ желто-зеленого цвета с резким раздражающим специфическим запахом. Тяжелее воздуха в 2,5 раза. Скупивается в низких местах. Проникает в подвалы, туннели, движется в приземных слоях атмосферы. Пары хлора действуют раздражающе на слизистые оболочки, кожу, дыхательные пути и глаза. Воздействие на организм характеризуется резкой загрудинной болью, сухим кашлем, рвотой, нарушением координации, одышкой, резью в глазах, слезотечением. При длительном вдыхании возможен смертельный исход.



### Защитные мероприятия:

1. универсальное защитное средство - предназначено для защиты органов дыхания, лица и глаз человека. Защита от аммиака, ацетонитрила, фтористого водорода, хлористого водорода, диоксида серы, гидрида серы, циан водорода, фосгена, хлора, хлорпикрина;
2. многофункциональное защитное средство - многофункциональное защитное средство, предназначено для защиты органов дыхания, зрения и лица;
3. противогаз детский фильтрующий (детский противогаз ПДФ-2Ш) предназначен для защиты органов дыхания, глаз, и лица детей дошкольного возраста старше 1,5 лет от отравляющих веществ, биологических аэрозолей и радиоактивной пыли;
4. камера защитная детская 6 - предназначена для защиты детей в возрасте до 1,5 лет от отравляющих веществ, радиоактивной пыли и бактериальных средств.



### Запомните при авариях с выбросом хлора:

1. загерметизировать квартиру: уплотнить щели в дверях, заклеить окна, вентиляционные отверстия;
2. подняться на верхние этажи высоких зданий;
3. выходить из района заражения необходимо по возвышенным местам в направлении, перпендикулярном направлению ветра.

## АММИАК ТӨГІЛГЕН АВАРИЯ КЕЗІНДЕГІ ІС-ӘРЕКЕТ

№3

## ДЕЙСТВИЯ ПРИ АВАРИИ С ВЫБРОСОМ АММИАКА

**Аммиак** - иісі күшті, түссіз газ, ауадан 1,7 есе жеңіл. Оның буы ауамен араласқанда жарылғыш қоспалар түзеді. Сұйытылған аммиак мұздатқыш ретінде мұздатқыш машиналар мен қондырғыларда қолданылады. Тыныс мүшелеріне қауіпті. Адам қатты жөтеліп, тынысы тарылады, жүрегі жиі қағады, қан тамырының соғуы бұзылады, мұрнынан су ағып, терісі қызарып күйседі, көзі ашып жас ағады. Сұйытылған аммиак теріге түскеннен үсіп қалу пайда болады. Қанықпасы жоғары болса, өлімге соқтырады.

Мұндай авариялар ет, сүт, балық, комбинаттарында, кондитер фабрикаларында және оларды теміржол көлігімен тасымалдағанда болып тұрады.



ГП-9



РПГ-67

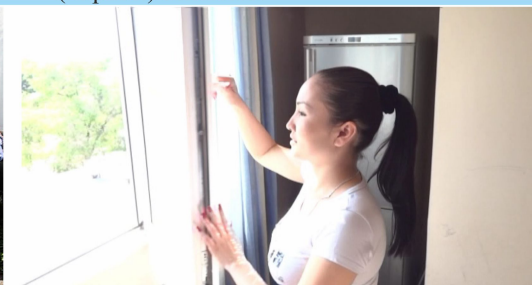


### Қорғаныс шаралары:

1. ГП-9 - тыныс алу органдарын, адамның бетін және көзін уандырушы заттардан радиоактивті булар мен аэрозольдардан, бактериалды құралдардан және авариялық химиялық қауіпті заттардан қорғауға арналған;
2. РПГ-67 респираторы адамның тыныс алу органдарын зиянды атмосферада бу және газ түрінде кездесетін зиянды қоспалардан қорғауға арналған;
3. суға немесе 5% лимон (бор) қышқылымен шылған таңғыш қолданыңыз.

### Защитные мероприятия:

1. ГП-9 - предназначен для защиты органов дыхания, лица и глаз человека от отравляющих веществ радиоактивных паров и аэрозолей, бактериальных средств и аварийных химически опасных веществ;
2. респиратор РПГ - 67 предназначен для защиты органов дыхания человека от вредных примесей, присутствующих в атмосфере в виде паров и газов;
3. ватно-марлевая повязка, смоченная водой, а лучше 5% -м раствором лимонной (борной) кислоты.



### Аммиак төгілген авария кезінде есіңізде болсын:

1. терезені жауып, жылыту құралдарын ажырату, пәтерден шығарда керекті заттарыңызбен құжаттарыңызды алыңыз;
2. жақын жерде паналау ғимараты болса, сонда паналауға болады;
3. зақымданған аймақтан жел бағытына көлденең қозғалыңыз.

### Запомните при авариях с выбросом аммиака:

1. закрыть окна, выключить нагревательные приборы, покидая квартиру, взять документы и необходимые вещи;
2. укрыться в ближайшем защитном сооружении;
3. выходить из зараженной зоны перпендикулярно направлению ветра.

### Темір жол көлігіндегі авариялар мен апаттардың негізгі себептері:

- жолдың бұзылуы, қозғалмалы составтың, дабыл құралдарының, орталықтандырудың және блокадалаудың ақаулығы;
- диспетчерлердің қателері, машинистердің немқұрайдылығы мен ұқыпсыздығы;
- қозғалыс составтарының рельстен шығуы, қақтығысуы, үстінен өтетін жерлердегі кедергілерді таптау;
- вагондардағы тікелей болған өрттер мен жарылыстар.



### Апатқа ұшырау немесе шұғыл тоқтату кезінде:

- тұтқадан ұстаңыз, қабырғаға жабысыңыз немесе жүрелеп отырыңыз, жерге жатыңыз;
- өрт туралы жолсерікке хабарлаңыз, заттарыңызды жинап, басқа вагонға барыңыз;
- вагон түтінге қатты толса мұрыныңыз бен ауызыңызды сулы шүберекпен, орамалмен, жастықтың қабымен, ақжаймамен, жыртылған киімнің қиындысымен жабыңыз, жүреңізбен қозғалыңыз, өйткені төменде (еденде) түтін аз болады.



### Авариядан кейін:

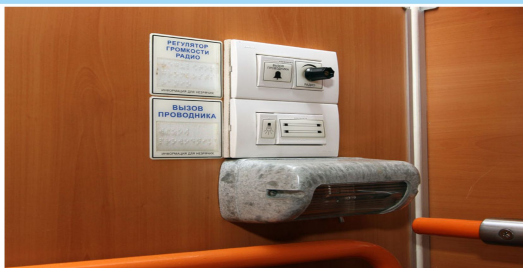
- вагоннан есік арқылы немесе авариялық терезе арқылы жылдам шығыңыз;
- қол астында бар ауыр затпен купенің терезесін сындырыңыз;
- егер сым үзіліп жерде жатса, аяқ басыңыз қауіпсіз болу үшін, одан секіріңіз немесе қашыңыз;
- көпірдің үстінде, тоннелде және басқа орындарда, адамдардың көшірілуі қиындайтын жерлерде;
- жанар май төгілуі кезінде, өрт қаупі және жарылыс қаупі туындауы мүмкін болғандықтан, поездан қауіпсіз қашықтыққа қарай кетіңіз.

### Основными причинами аварий и катастроф на железнодорожном транспорте являются:

- неисправности путей, подвижного состава, средств сигнализаций, централизации и блокировок;
- ошибки диспетчеров, невнимательность и халатность машинистов;
- сход подвижного состава с рельсов, столкновения, наезды на препятствия на переездах;
- пожары и взрывы непосредственно в вагонах.

### При крушении или экстренном торможении:

- схватитесь за поручни, упритесь в стену или сиденье ногами, опуститесь на пол;
- о пожаре сообщите проводнику, соберите вещи и перейдите в другой вагон;
- при сильном задымлении вагона закройте нос и рот, смоченной водой тряпкой - полотенцем, наволочкой, простыней, куском разорванной одежды. Передвигаться на коленях, так как внизу (у пола) дыма бывает меньше.



### После аварии:

- быстро выбирайтесь из вагона через дверь или окна, аварийные выходы;
- разбивайте окно купе только тяжелыми подручными предметами;
- если провод оборван и касается земли, удалитесь от него прыжками или короткими шагами, чтобы обезопасить себя от шагового напряжения;
- на мосту, в тоннеле и других местах, где может осложниться эвакуация людей;
- во время разлива топлива отойдите от поезда на безопасное расстояние, так как существует угроза пожара и взрыва.

### Радиациялық авария туралы хабарландыру кезінде қалай әрекет етуге болады:

#### Көшеде болған кезде:

- тыныс алу органдарын орнамалмен (шарфпен) қорғаңыз және ғимараттың ішіне тығылуға асығыңыз. Паналайтын орынға кіргеннен кейін, сыртқы киіміңізді шешіп, оларды пластикалық пакетке салыңыз және душ қабылдаңыз.



#### Үйде болған кезде:

- есік және терезені жабыңыз. Авария туралы қосымша ақпарат алу және әрекет ету тәртібін білу үшін теледидар мен радиоқабылдағышты қосыңыз;
- желдеткіш тесіктері мен терезелердегі және есіктердегі саңлауларды тығындап, бекітіңіз;
- жабық ыдыстарға су толтырыңыз. Ашық тұрған азық-түлікті полиэтилен пленкаға оранып, содан кейін тоназытқышқа (шкафқа) салыңыз.



#### Жеке және ұжымдық қорғаныс құралдарын пайдалану:

- тыныс алу органдарын қорғау үшін респираторды, мақта-мата таңғышты немесе матадан жасалған қолда бар бұйымдарды, олардың сүзгілік қасиетін арттыру үшін суға батырып, пайдаланыңыз;
- 7 күн бойына бір түйірден (0,125 г) йодты калийді, ал балаларға 2 жасқа дейін бір түйірдің 1/4 бөлігін (0,04 г) йодпен сақтандыру жұмысын жүргізіңіз. Йодты калий болмаған жағдайда йод ерітіндісін: үш-бес тамшы 5% йодты бір стакан суға қосып, 2 жасқа дейінгі балаға бір-екі тамшы;
- панаханаға, радиацияға қарсы тығылатын жерге, жертөлеге, ұраға паналау;
- ересектер де, балалар да газқағарлар кию;
- зақымдану аймағынан шұғыл көшірілу.

### Как действовать при оповещении о радиационной аварии:

#### Находясь на улице:

- немедленно защитите органы дыхания платком (шарфом) и поспешите укрыться в помещении. Оказавшись в укрытии, снимите верхнюю одежду и обувь, поместите их в пластиковый пакет и примите душ.



#### Находясь дома:

- закройте окна и двери. Включите телевизор и радиоприемник для получения дополнительной информации об аварии и порядке действий;
- загерметизируйте вентиляционные отверстия, щели на окнах (дверях);
- сделайте запас воды в герметичных емкостях. Открытые продукты заверните в полиэтиленовую пленку и поместите в холодильник (шкаф).



#### Использование средств индивидуальной и коллективной защиты:

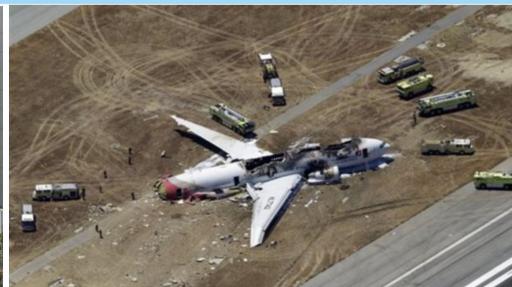
- для защиты органов дыхания используйте респиратор, ватно-марлевую повязку или подручные изделия из ткани, смоченные водой для повышения их фильтрующих свойств;
- проведите йодную профилактику, принимая в течение 7 дней по одной таблетке (0,125 г) йодистого калия, а для детей до 2-х лет - 1/4 часть таблетки (0,04 г). При отсутствии йодистого калия используйте йодистый раствор: три-пять капель 5% раствора йода на стакан воды, детям до 2-х лет - одну-две капли;
- укрыться в убежище, противорадиационном укрытии, подвале, погребе;
- надеть противогазы взрослым и детям;
- экстренно эвакуироваться из зоны поражения.

**Авария** - ғимараттардың, құрылыстардың және техникалық қондырғылардың қирауы, бақылауға келмейтін жарылыстар және қауіпті заттардың төгілуі.

**Апат** - аумақтық және ғаламдық көлемдегі төтенше жағдайлар, ірі авариялар, көптеген адамдардың апат болуына алып келетін, салдарлары қайғылы оқиғалар.

**Жарылыс** - шектеулі көлемде орасан зор қуат бөле отырып, заттардың айналуының қысқа мерзімді процесі.

**Өрт** - қауіп төндіретін, адамдардың денсаулығына және өміріне зиян тигізетін, мемлекет пен қоғам мүдделеріне, заңды және жеке тұлғаларға материалдық шығын келтіретін бақылауға келмейтін жану.



### Жарылыстың адамға әсері:

- соққы толқыны адамды әр түрлі жарақаттауы, тіпті өлтіруі мүмкін. Сонымен қатар, ішкі органдарды зақымдауы, қан тамырларын, дабыл жарғақтарын жаруы, миды шайқауы, әр түрлі сынықтарға және т.б. әкелуі ықтимал;
- жарылыс кезінде бірыңғай кезекшілік-диспетчерлік қызметке “112”-ге телефон соғыңыз;
- көшіру кезінде құжаттарды және ең қажетті заттарды алыңыз.



### Өрт кезінде:

- шұғыл әрекет ету қызметін шақыру үшін “112”-ге телефон соғыңыз;
- алғашқы сатысында өртті сөндіру үшін өрт сөндіргішті пайдаланаңыз;
- түтін жайлаған жерде еңбектеп немесе еңкейіп, бет орамалмен немесе суға матырылған тығыз маталар арқылы дем ала отырып қозғалыңыз;
- қауіпті объектіге жақын тұратын халықты, қызметкерлерді және жұмысшыларды хабарландырыңыз;
- өзіңіздің немесе көпшіліктің күшімен адамдарды үйінді астынан алып шығыңыз;
- жанып жатқан ғимараттар мен түтін толған орындардағыларға көмек көрсетіңіз.

### Действие взрыва на человека:

- ударная волна способна нанести человеку различные травмы, в том числе смертельные. При этом возможны повреждения внутренних органов, разрывы кровеносных сосудов, барабанных перепонок, сотрясение мозга, различные переломы и т.п.;
- при взрыве позвоните в единую дежурную-диспетчерскую службу “112”;
- при эвакуации возьмите документы и предметы первой необходимости.

### При пожаре:

- для вызова службы экстренного реагирования позвоните по “112”;
- для тушения пожара в начальной стадии используйте огнетушители;
- в задымленном пространстве двигайтесь к выходу ползком или пригнувшись, дыша через влажный носовой платок или мокрую плотную ткань;
- оповестить рабочих, служащих и население, живущее вблизи опасного объекта;
- своими или общими усилиями извлечь людей из под завалов;
- помочь оказавшимся в горящих зданиях и задымленных помещениях.

## АВТОМОБИЛЬ КӨЛГІНДЕГІ АВАРИЯ КЕЗІНДЕГІ ІС-ӘРЕКЕТ

# №7

## ДЕЙСТВИЯ ПРИ АВАРИЯХ НА АВТОМОБИЛЬНОМ ТРАНСПОРТЕ

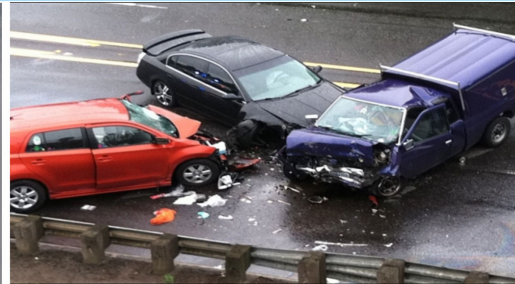
### Соғылмауға шарасыз жағдайда өзіңізді сабырлықпен

#### ұстай біліңіз:

- бұл машинаны соңғы мүмкіндікке дейін басқаруға мүмкіндік береді;
- соғылмау үшін бәрін жасаңыз, сізге қарсы келе жатқан автомобилден, жыра, қоршау бұталар, тіпті ағаштың өзі артық;
- есіңізде болсын, қозғалмайтын заттармен соғылғанда, бүкіл бампермен соғылғанға қарағанда он қанатпен және сол қанатпен соғылу өте жаман;
- соғылмауға шарасыз жағдайда басыңызды қорғаңыз;
- алдыңғы орында отырсаңыз басыңызды қолыңызбен жауып, бір жақ қырыңызбен орындыққа жайыла құлай кетіңіз;
- артқы жақ орындықта отырсаңыз, еденге құлауға тырысыңыз, егер қасыңызда бала отырса оны денеңізбен жабыңыз.

### При неизбежности столкновения сохраняйте самообладание:

- это позволит управлять машиной до последней возможности;
- сделайте все, чтобы уйти от встречного удара в кювет, забор, кустарник, даже дерево, это - лучше движущегося на вас автомобиля;
- помните о том, что при столкновении с неподвижным предметом, удар левым или правым крылом хуже, чем всем бампером;
- при неизбежности столкновения защитите голову;
- при нахождении на переднем месте пассажира, закройте голову руками и завалитесь на бок, распростершись на сиденье;
- сидя на заднем сиденье, постарайтесь упасть на пол. Если рядом с вами ребенок, накройте его собой.



### Авариядан кейін:

- автомобильдің қай жерінде және қандай жағдайда жатқаныңызды, автомобиль жанып жатыр ма, бензин аққан жоқ па соны анықтаңыз;
- егер есік сыналанып қалса, колда бар ауыр затпен сындырып немесе ашып, автомобилдің терезесінен шығыңыз;
- автомобилден шыққаннан кейін, мүмкіндігінше одан алыстап кетуге тырысыңыз - жарылыс болуы мүмкін.

### После аварии:

- определитесь, в каком месте автомобиля и в каком положении вы находитесь, не горит ли автомобиль и не подтекает ли бензин;
- если двери заклинены, покиньте салон автомобиля через окна, открыв их или разбив, тяжелым подручным предметом;
- выбравшись из автомобиля, отойдите от него как можно дальше - возможен взрыв.



### ЖКО кезіндегі жол қозғалысына қатысушылардың әрекеттері:

#### Жүргізуші:

- қарсы соккыдан құтылуға тырысып, автомобилді соңғы мүмкіндікке дейін басқарыңыз;
- соғылмауға шарасыз жағдайда аяғыңызбен және қолыңызбен тіреп, басыңызды алға еңкейтеңіз.

#### Жолаушы:

- соғылмауға шарасыз жағдайда қолыңызды созып, аяғыңызды тіреңіз де көзіңізді жұмыңыз;
- артқы орындыққа жатыңыз және басыңызды қолыңызбен жабыңыз;
- автомобиль тоқтағанға дейін одан шықпаңыз;
- автомобилден шығып, “жедел жәрдем” және ЖҚК шақырыңыз;
- зардап шегушіге көмек көрсетуді ұмытпаңыз.

### Действия участников дорожного движения при ДТП:

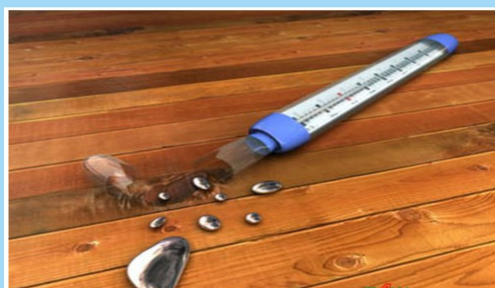
#### Водитель:

- управлять автомобилем до последней возможности, стараясь уйти от встречного удара;
- если удар неизбежен, упереться ногами и руками, голову наклонить вперед.

#### Пассажир:

- если удар неизбежен, выпрямить руки, упереться ногами и закрыть глаза;
- лечь на заднее сиденье и закрыть голову руками;
- не покидать автомобиль до его остановки;
- выбраться из автомобиля, вызвать “скорую помощь” и ДПС;
- начать оказание помощи пострадавшим.

**Сынап (Hg)** - күміс түсті сұйық металл, белгілі барлық сұйықтардан ауыр. Тығыздығы кубына 13,52 г/см. -39 С балкиды, +357 С қайнайды, +17 С буланады. Өлшеу құралдарында (термометр, барометр, манометр), медицинада қолданылады. Белгілері: басы ауырады, аузы темір татиды, тістері қанайды, стоматит. ал ауыр формасында бүйрек, асқазан-ішек трактаты, бауыр зақымдануы тән. Егер адам тірі қалса, онда ол мәңгі мүгедек болып қалады. Сынап зат буланған кезде жлоғарғы жағынан тыныс жолына өтеді. Уландыру дозасы 0,4мл, өлімге апаратыны -200мг. жоғары.



**Ртуть (Hg)** - жидкий серебристый металл, тяжелее всех известных жидкостей. Плотность - 13,52 г/см.куб. Плавиться при температуре -39 С, кипит при +357 С, испаряется при температуре +17С. Применяется в измерительных приборах (термометрах, барометрах, манометрах), в медицинской практике. Симптомы: головная боль, металлический привкус, кровоточивость десен, стоматит, При тяжелой форме характерны повреждения почек, желудочно-кишечного тракта, печени. Если человек и выживет, то навсегда останется инвалидом. Ртуть может проникать через дыхательные пути при испарении вещества с поверхности. Токсическая доза составляет 0,4 мл, смертельная - от 100мг.

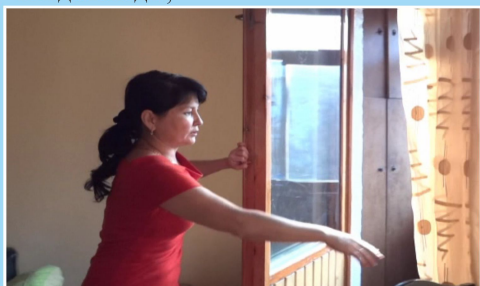


### Сынап төгілген кезде не істеу керек?

- барлығын ғимараттан шығару;
- “112” нөміріне қоңырау шалу;
- бөлмелердің есіктерін жауып, терезелерді ашып, ғимаратты желдету қажет;
- респиратор немесе екі қабатталып, арасына суға матырылған, дымқыл дәкі салынған маска, бахила, рәзіңке, саусақты қолғап кию керек;
- сынапты жинау үшін бүріккіш, бір парақ қалың қағаз, тоқитын бізді немесе инені пайдаланады;

### Что делать при разливе ртути?

- вывести всех из помещения!;
- позвонить на номер “112”;
- закрыть двери в комнату, открыть окна и проветрить помещение;
- надеть респиратор или двойную маску с вложенной в них марлей, смоченной водой, бахилы, резиновые перчатки;
- для сбора ртути используйте спринцовку, лист бумаги, вязальную спицу или иглу;



- сынапты су құйылған ыдысқа салады;
- сынапты жинап болғаннан кейін, орнын марганцовка және тұз косылған ерітіндімен тазалайды. 6-8 сағаттан кейін сынаптың орны тазаланып жуылады;
- сынапты шаңсорғышпен немесе сыпырғышпен тазалауға болмайды;
- сынапты қоқыс салынатын ыдысқа тастауға немесе канализациямен ағызуға мүлде болмайды;
- сынапты демеркуризациямен айналысатын органдарға тапсыру керек.

- ртуть пометить в ёмкость с водой;
- после сбора ртути, место обработать раствором марганцовки с солью. Через 6-8 часов провести влажную уборку;
- не собирать ртуть пылесосом и веником;
- не выбрасывать ртуть в канализацию, в мусор;
- сдать ртуть в организацию занимающуюся демеркуризацией.

**Гидротехникалық ғимараттар** - су ресурстарын басқару үшін пайдаланылатын, суды пайдаланушыға су беретін, сумен жабдықтайтын және суды бұратын, судың зиянды ықпалын ескертетін инженерлік құрылыс. Апаттық су басу адамдардың жаппай қырылуына, кеме қатынасы және экономика объектілерінің жұмысы тоқтауына алып келуі мүмкін.



**Гидротехнические сооружения** - инженерные сооружения, используемые для управления водными ресурсами, подачи воды водопользователям, водоснабжения и водоотведения, предупреждения вредного воздействия вод. Катастрофическое затопление может привести к массовой гибели людей, прекращению судоходства и работы объектов экономики.



### Гидродинамикалық қауіпті объектілерге тікелей жақын тұратын халық келесілерді:

- авариялар туралы сақтандыру жүйесін;
- жергілікті жердің дөңес телімдеріне көшірудің бірнеше бағытын;
- авария жағдайында және аумақты су алғанда отбасын қайда орналастыру, эвакуациялау кезінде өзімен бірге не алу керектігін алдын ала білуі қажет.

### Авария туралы хабарлау және эвакуация туралы жарлық беру кезінде:

- суды, газды, электрді сөндіріңіз, пештегі отты өшіріңіз;
- тамақ пен судың қорын жабық ыдыста сақтаныз;
- төменгі қабаттардың терезелерін, есіктерін жабыңыз (бекітіңіз);
- эвакуациялық жинау орнына барыңыз;
- қажетті заттарыңыз бен құжаттарыңызды алыңыз;
- қымбат заттарыңызды жоғарғы қабатқа тасыңыз.



### Плотиналардың тікелей бұзылуы қауіп кезінде:

- жергілікті жердің дөңес телімдеріне көшу;
- сол жерде су деңгейі төмен түскенге дейін немесе қауіп сейілді деген хабар алғанға дейін қалу қажет.

### Су басуы кезіндегі ең қауіпсіз орындар:

- ғимараттардың жоғарғы қабаттары, шатырлар және үйлердің төбелері;
- басқа да ғимараттардың жоғарғы қабаттары;
- биік ағаштар, жергілікті жердің жота бедерлері.

### Населению, проживающему в непосредственной близости от гидродинамических опасных объектов, необходимо заранее знать:

- систему предупреждения об авариях;
- несколько маршрутов эвакуации на возвышенные участки местности;
- где разместить семью в случае аварии и затопления территории, что взять с собой при эвакуации.

### При оповещении об аварии и распоряжении об эвакуации:

- отключите воду, газ, электричество, погасите огонь в печи;
- запасите пищу и воду в герметичной таре;
- укрепите (забейте) окна, двери нижних этажей;
- идите на сборный эвакуационный пункт;
- возьмите необходимые вещи и документы;
- перенесите на верхние этажи ценные вещи.



### При непосредственной угрозе разрушения плотины необходимо:

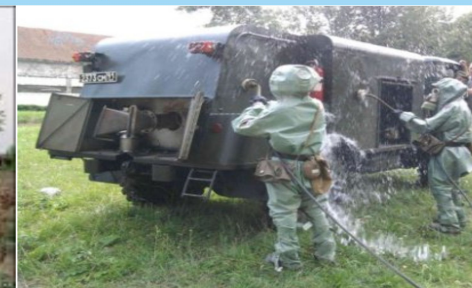
- эвакуироваться на возвышенный участок местности;
- оставаться там до спада воды или сообщения, что опасность миновала.

### Наиболее безопасные при затоплении:

- верхние этажи зданий, чердаки и крыши домов;
- верхние ярусы прочных сооружений;
- высокие деревья, возвышенности рельефа местности.

### Радияциялық қауіп туралы дабыл алғаннан кейін, шұғыл арада келесілерді істеу қажет:

- үйге тығылу. Ағаш үйлердің қабырғалары иондармен қанықтырушы сәулелерді 2 есеге, ал кірпіш үйлер 10 есеге азайтады. Ағаш жабындымен терең етіп жабылған панахана 7 есе, кірпішпен немесе бетонмен жабылған 40-100 есе аз;
- пәтерге (үйге) радиоактивті заттардың ауамен кіруінен қорғау шараларын қабылдау керек. Желкөздерді жабу, рамалар мен есіктің кәсектерін бітеу қажет;
- қосымша су қорын дайындау керек. Жабық ыдыстарға су жинау, (қолды жуу үшін сабын ерітіндісін) дайындау;
- шұғыл түрде йодпен сақтандыру жүргізу. Йодты калийді тамақтан кейін сумен бірге 7 тәулікке дейін күніне 1 рет қабылдау қажет.

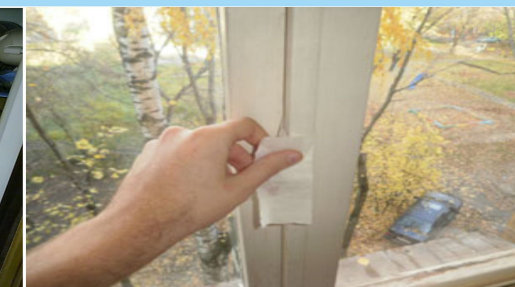


### Келесі:

- жабық ғимараттарда сақталған азық-түлікті пайдалану;
- ашық топырақта өскен көкөністі пайдаланбау;
- су құбырынан және ашық көзден алынған суды ішпеу;
- ластанған аумақпен жүруден қашу, орманға бармау, су айдындарында суға түспеу;
- даладан ғимаратқа кірерде, аяқ киімді шешу **ережесін сақтау керек.**

### Соблюдать следующие правила:

- использовать продукты, хранившиеся в закрытых помещениях;
- не употреблять овощи, которые росли в открытом грунте;
- не пить воду из открытых источников и из водопровода;
- избегать передвижений по загрязненной территории, не ходить в лес, воздержаться от купания в водоемах;
- сменить обувь, входя в помещение с улицы.



### Болуы ықтимал эвакуацияға дайындала бастау:

- құжаттарды және ақшаны, бірінші керек болатын заттарды, дәрілерді, аздаған іш киім мен киімдерді дайындау;
- консервіленген азық-түлік қорын жинау, балаларға 2-3 күнге сүт алу. Жиналған заттарды полиэтилен қапшықтарға салу қажет.

### Начать готовиться к возможной эвакуации:

- подготовить документы и деньги, предметы первой необходимости, лекарства, минимум белья и одежды;
- собрать запас консервированных продуктов, для детей молоко на 2-3 дня. Собранные вещи упаковать в полиэтиленовые мешки.