

- организации, прекращающие свою деятельность (синим цветом);
- городские ПУ начальников ГО до районов включительно;
- выходящие из города маршруты вывоза населения с указанием на каждом маршруте его номера, количества транспорта (поездов, автомашин, судов) и численность вывозимого населения;
- выходящие из города маршруты пешего вывода с указанием номера маршрута, исходного пункта и количества населения, выводимого по маршруту;
- сборные эвакуационные пункты;
- пункты посадки населения на транспорт.

**МИНИСТЕРСТВО ВНУТРЕННИХ ДЕЛ
РЕСПУБЛИКИ КАЗАХСТАН**

КОМИТЕТ ПО ЧРЕЗВЫЧАЙНЫМ СИТУАЦИЯМ

**РЕСПУБЛИКАНСКИЙ
УЧЕБНО-МЕТОДИЧЕСКИЙ ЦЕНТР
ГРАЖДАНСКОЙ ЗАЩИТЫ**

**МЕТОДИЧЕСКИЕ РЕКОМЕНДАЦИИ
по организации и проведению
эвакуационных мероприятий
в военное время**

Алматы - 2017 год

В «Методических рекомендациях по организации и проведению эвакуационных мероприятий в военное время» изложены основные задачи и предназначение эвакуоорганов, примерная структура и функциональные обязанности должностных лиц.

«Методические рекомендации» подготовлены сотрудниками «Республиканского учебно-методического центра гражданской защиты КЧС МВД РК» на основе ранееимеющихся нормативных правовых актов по эвакуации и одобрены на Методическом совете Центра к использованию в качестве методического и справочного материала.

- маршруты развоза прибывающего населения от пунктов высадки и от промежуточных пунктов эвакуации до мест расселения.

Под наименованиями районов, на территории которых размещается рассредоточиваемое и эвакуированное население, указывается общее количество местного и подселяемого (рассредоточиваемого и отдельно эвакуированного населения) из каких городских районов, каким транспортом и сколько прибывает рассредоточиваемых и эвакуируемых (отдельно).

В правом нижнем углу карты наносятся условные обозначения. Карты рассредоточения и эвакуации в городах, отнесённых к группам по ГО и городских районах разрабатываются применительно к изложенному выше, но по возможности с большей степенью детализации.

Порядок разработки плана города с данными по рассредоточению и эвакуации населения

На планы городов, из которых производится рассредоточение и эвакуация населения, наносятся следующие данные:

- границы города и городских районов;
- количество рассредоточиваемого и эвакуируемого населения города и городских районов (под названиями города и районов), в том числе рассредоточивается (числитель) и эвакуируется (знаменатель), например:

$$159,5 \frac{50,3}{100,2};$$

- организации, продолжающие работу в городе в военное время (красным цветом);

- организации, переносящие свою деятельность в безопасную зону (зеленым цветом);

Приложение 12

Порядок разработки карты рассредоточения и эвакуации населения и плана города с данными по рассредоточению и эвакуации населения

Порядок разработки карты рассредоточения и эвакуации населения

Сведения, необходимые для организации мероприятий в области отображения на карте масштаба 1:100000 или 1:200000. На карту наносятся следующие данные:

- административные границы до районов включительно;
- границы зон очагов поражения вокруг городов, отнесенных к группам по ГО, и отдельно стоящих организаций особой важности;
- количество рассредоточиваемого и эвакуируемого населения по каждому городу указывается под названием города всего, в том числе рассредоточиваются (числитель) и эвакуируются (знаменатель), например:

$$250,0 \frac{100,0}{150,0};$$

- количество населения в возможных очагах поражения;
- маршруты рассредоточения и эвакуации (для пешего выхода, автомобильные, железнодорожные, водные пути) с указанием на каждом маршруте его номера, количества транспорта (поездов, судов, автомашин) и численность населения, выводимого пешим порядком и выводимого транспортом;
- районы (пункты) размещения рассредоточиваемого и эвакуируемого населения в безопасной зоне;
- пункты высадки населения; - промежуточные пункты эвакуации;

Методические рекомендации по организации и проведению эвакуационных мероприятий в военное время

1. Общие положения

1. *Гражданская оборона* – составная часть государственной системы гражданской защиты, предназначенная для реализации общегосударственного комплекса мероприятий, проводимых в мирное и военное время, по защите населения и территории Республики Казахстан от воздействия поражающих (разрушающих) факторов современных средств поражения, чрезвычайных ситуаций природного и техногенного характера.

2. *Эвакуационные мероприятия* – рассредоточение работников организаций, отнесенных к категориям по гражданской обороне, эвакуация населения и материальных средств из городов и зон чрезвычайной ситуации в мирное и военное время.

Все эвакуируемое население в пунктах его размещения в безопасной зоне должно обеспечиваться минимально необходимым для жизнедеятельности.

Эвакуация в военное время проводится местными исполнительными органами, организациями по решению Правительства Республики Казахстан.

Планирование мероприятий ведется центральными, местными исполнительными органами, организациями заблаговременно с учетом угрозы возникновения очагов поражения от современных средств поражения.

Вывоз (вывод) и размещение в безопасной зоне населения всех групп организуется центральными и местными испол-

* Под эвакуационными мероприятиями понимаются: рассредоточение рабочих и служащих объектов, продолжающих работу в военное время, эвакуация населения и материальных средств из городов, отнесенных к группам по ГО.

нительными органами, организациями по месту их работы, учебы, жительства.

Эвакуация населения осуществляется комбинированным способом – путем сочетания максимального вывода населения пешим порядком или вывозом его всеми видами транспорта. Расчеты подачи транспорта составляются на военное время с учетом интересов оборонных мероприятий и наличия транспорта, находящегося в личном пользовании населения.

При угрозе применения современных средств поражения население, не занятое в производстве и сфере обслуживания (пенсионеры, студенты ВУЗов, СУЗов младших курсов, учащиеся колледжей, лицеев, школ-интернатов, воспитанники детских домов и специальных детских учреждений, лица, содержащиеся в домах инвалидов и престарелых, совместно с администрацией и членами их семей), подлежат частичной эвакуации до начала эвакуационных мероприятий без нарушения графиков работы транспорта.

Эвакуация проводится в возможно короткие сроки. Ее окончанием считается время вывоза (вывода) населения за пределы опасных зон.

В безопасной зоне эвакуируемое население размещается на территории своей области. Каждой организации назначается район (пункт) размещения.

Районы (пункты) размещения населения на военное время определяются заблаговременно, согласовываются с местными исполнительными органами и утверждаются их решением (постановлением). На основании этих решений (постановлений) каждой организации выдаются ордера, копии которых хранятся в соответствующих службах.

При частичной эвакуации районы (пункты) размещения населения определяются Правительством Республики Казахстан, местными исполнительными органами.

В случае, когда в безопасных зонах одной области

- с объявлением рассредоточения и эвакуации населения получить в эвакукомиссии городского района (города) схему маршрута, поставить задачи личному составу группы управления, приданным силами и средствами и контролировать их выполнение.

При постановке задач предусмотреть: контроль за своевременным прохождением пешими колоннами исходного пункта и пунктов регулирования движения на маршруте; высылку на ППЭ части личного состава группы управления для организации (совместно с местными эвакуационными органами) размещения, обеспечения эвакуируемого населения и отправки его в конечные пункты эвакуации; порядок оказания медицинской помощи эвакуируемому населению; организацию радиационного и химического наблюдения; порядок поддержания связи с пешими колоннами и оповещение на маршруте;

- с началом эвакуации находиться на исходном пункте маршрута, проверять знание начальниками пеших колонн маршрута, времени прохождения пунктов регулирования и мест привалов, следить за прохождением колоннами исходного пункта в назначенное время и в установленной очередности. В случае несвоевременного выхода колонн на исходный пункт, вносить коррективы в график движения и докладывать об этом эвакуационной комиссии городского района (города);

- докладывать эвакуационной комиссии городского района (города) о прохождении пешими колоннами исходного пункта и прибытия их на ППЭ, а также об обстановке на маршруте (при резком ее изменении).

6. После завершения вывода большей части населения на промежуточный пункт эвакуации начальник маршрута перемещается в этот пункт и совместно с местными эвакуационными органами организует отправку населения с промежуточного в конечные пункты эвакуации.

Приложение 11

Обязанности начальника маршрута пешей эвакуации населения

1. Начальник маршрута назначается решением акима городского района или города без районного деления. Этим же решением определяется состав группы управления при начальнике маршрута и выделяемых в его распоряжение сил и средств.

2. Основная задача начальника маршрута - обеспечить управление, поддержание общественного порядка и регулирование движения на маршруте, а также организовать совместно с местными эвакуационными органами размещение, обеспечение эвакуируемого населения на ППЭ и отправку его в конечные пункты эвакуации.

3. Начальник маршрута при выполнении возложенных на него задач подчиняется начальнику территориального органа ГЗ и председателю эвакуационной комиссии городского района (города). Ему подчиняется личный состав группы управления, приданные силы и начальники пеших колонн эвакуируемого населения.

4. Начальник маршрута имеет право контролировать выполнение предусмотренных планами ГО мероприятий по подготовке маршрута, обеспечению эвакуируемого населения на маршруте и ППЭ, а также вывозу его с промежуточных на конечные пункты эвакуации.

5. Начальник маршрута обязан:

- заблаговременно изучить схему марша пеших колонн по маршруту;

- распределить функциональные обязанности между личным составом группы управления и систематически проводить с ними занятия по изучению этих обязанностей;

нельзя полностью разместить эвакуируемое население, часть его может быть вывезена в соседние области по согласованию с акимами этих областей.

3. Рассредоточение – организованный вывоз из городов, отнесённых к группам по ГО и размещение в безопасной зоне рабочих и служащих организаций, продолжающих производственную деятельность в военное время.

Рабочие и служащие организаций, продолжающих работу в военное время в городах, отнесённых к группам по ГО, размещаются в безопасной зоне.

Для перевозки рабочих смен каждой организации выделяются места размещения, расположенные вблизи железнодорожных, автомобильных и водных путей сообщения с учетом минимальной затраты времени (не более 2-3 часов) на переезд рабочих смен к объектам работ и обратно.

4. На все население, подлежащее рассредоточению и эвакуации, составляются эвакуационные списки (Приложение 1).

Списки составляются по организациям и кооперативам собственников квартир (КСК) заблаговременно и уточняются при получении распоряжения на проведение эвакуационных мероприятий. Незанятые в производстве и сфере обслуживания члены семей рабочих и служащих заносятся в списки по месту работы главы семьи.

5. Эвакуационные списки составляются в трех экземплярах:

1) один – остается в организации или кооперативе собственников квартир (КСК);

2) второй – с получением распоряжения на проведение эвакуационных мероприятий направляется на сборный эвакуационный пункт (после уточнения списка);

3) третий – с начальником колонны направляется в эвакуационную комиссию сельского района.

Эвакуационные списки и удостоверения личности, паспорта являются основными документами для учета, размещения и обеспечения рассредоточиваемого и эвакуи-

руемого населения в безопасной зоне. В безопасной зоне заблаговременно проводятся подготовительные мероприятия, направленные на создание необходимых условий для размещения, обеспечения и защиты рассредоточиваемого и эвакуируемого населения.

Смена районов размещения допускается только в исключительных случаях.

2. Задачи начальников ГО и территориальных органов ГЗ по руководству, эвакуационными мероприятиями

1. Рассредоточением и эвакуацией руководят начальники гражданской обороны центральных и местных исполнительных органов, а приемом и размещением прибывающего в безопасную зону (сельскую местность) населения – начальники гражданской обороны сельских районов, на территорию которых прибывает население.

2. В интересах рассредоточения и эвакуации населения начальники ГО и служб гражданской защиты всех уровней совместно с территориальными органами ГЗ заблаговременно организуют и проводят комплекс мероприятий, который включает:

- 1) планирование рассредоточения и эвакуации;
- 2) подготовку руководящего состава и сотрудников территориальными органами ГЗ и служб гражданской защиты к выполнению эвакуационных мероприятий, предусмотренных планом ГО;
- 3) подготовку эвакуационных органов к выполнению возложенных на них задач;
- 4) подготовку населения к выполнению эвакуационных мероприятий;
- 5) подготовку всех видов транспорта для вывоза населения;
- 6) оборудование станций, портов и пристаней в качестве пунктов посадки и высадки населения, развитие транспорт-

- организовать высадку населения из вагонов (судов) и вывод его с территории станции (пристани) до приемного эвакуационного пункта;

- сообщить эвакуационной комиссии численность и состав прибывшего в эшелоне населения;

- по окончании высадки населения сложить в отдельном месте посадочно-высадочные приспособления или по указанию эвакуационных (транспортных) органов оставить их в вагонах (на судах) для использования последующими эвакуационными эшелонами.

5. В период проведения эвакуации начальнику эвакуационного эшелона запрещается:

- вмешиваться в работу должностных лиц транспорта;
- задерживать поезд (судно) сверх времени, установленного для стоянки по графику;
- производить посадку и высадку населения до полной остановки поезда (судна).

4. Начальник эвакуационного эшелона обязан:

1) до получения распоряжения на проведение рассредоточения и эвакуации:

- знать состав и численность населения в эшелоне, место размещения СЭП, пунктов посадки и высадки, номер поезда (наименование или тип судна), количество вагонов (судовых помещений);

- назначить старших по вагонам (судовым помещениям) и проинструктировать их;

2) с получением распоряжения на проведение рассредоточения и эвакуации населения:

- получить у председателя эвакуационной комиссии организации уточненные данные о перевозке: время отправления эшелона, количество, род выделенных вагонов (судовых помещений) и их вместимость;

- в установленное время прибыть на сборный эвакуационный пункт и совместно с администрацией пункта и старшими по вагонам (судовым помещениям) провести регистрацию прибывающего населения и распределить его по вагонам (судовым помещениям);

- проверить наличие приспособлений для посадки населения, при необходимости создать из числа перевозимого населения команду для установки этих приспособлений;

- организовать передвижение населения от СЭП до места посадки и руководить посадкой населения;

- оформить перевозочные документы;

- по окончании посадки сообщить транспортным органам о готовности эшелона к перевозке;

3) в пути следования следить за соблюдением перевозимым населением правил проезда людей на транспорте и принимать меры по предотвращению несчастных случаев. При необходимости, своевременно предъявлять заявку на остановку эшелона;

4) в пункте высадки:

ных коммуникаций и подъездных путей к пунктам посадки и высадки и промежуточным пунктам эвакуации;

7) выбор, рекогносцировку, подготовку дорог и колонных путей для пешего вывода населения, и детальное изучение маршрута;

8) подготовку районов размещения рассредоточиваемого и эвакуируемого населения, выявления подземных выработок, подвалов и других, пригодных для укрытия населения помещений и сооружений, и их дооборудование;

9) подготовку пунктов управления, средств связи и оповещения;

10) создание в безопасной зоне (в сельской местности) запасов материальных средств, продовольствия и медикаментов, оборудование пунктов водоснабжения.

Всю работу по подготовке к рассредоточению и эвакуации населения начальники гражданской обороны проводят через эвакуационные комиссии.

3. На центральные исполнительные и иные центральные государственные органы возлагаются следующие задачи по рассредоточению и эвакуации:

1) изучение и подготовка мест размещения в безопасной зоне (в сельской местности) сотрудников центрального аппарата и членов их семей, учреждений и подведомственных организаций;

2) осуществление контроля за планированием, подготовкой и проведением эвакуационных мероприятий в подведомственных им организациях.

3. Эвакуационные органы

1. Для непосредственного осуществления планирования и проведения рассредоточения и эвакуации населения создаются эвакуационные органы:

1) эвакуационные комиссии (приложения 2, 3);

2) эвакуоприемные комиссии (приложения 4, 5);

3) сборные эвакуационные пункты (приложение 6);

**Обязанности начальника эвакуационного эшелона
при перевозке рассредоточиваемого и
эвакуируемого населения железнодорожным и
водным транспортом**

1. Эвакуационный эшелон организуется для перевозки в поезде (на судне) рассредоточиваемого и эвакуируемого населения.

Начальник эвакуационного эшелона назначается приказом начальника гражданской обороны организации. Он подчиняется председателю эвакуационной комиссии, а также начальнику сборного эвакуационного пункта (во время сбора населения на СЭП).

При перевозке в одном поезде (на судне) населения двух и более организаций один из начальников эшелонов решением районной (городской) эвакуационной комиссии назначается старшим.

2. Начальник эвакуационного эшелона имеет право решить вопросы, связанные с перевозками населения, с эвакуационными органами района (города), с должностными лицами железнодорожного (водного) транспорта, а также пользоваться средствами железнодорожного и водного транспорта (телеграф, телефон, радио) по вопросам, касающимся перевозки населения и обеспечения эшелона.

3. Начальник эвакуационного эшелона отвечает за своевременное прибытие населения на посадку, организацию и проведение посадки и высадки, полное использование вместимости вагонов (судовых помещений) сохранность приспособлений для посадки и высадки населения и внутреннего оборудования вагонов (судовых помещений), а также за соблюдением населения правил, установленных на железнодорожном (водном) транспорте при перевозке.

4) приемные эвакуационные пункты (приложение 7).

2. Эвакуационные комиссии создаются в республике, областях, городах, городских районах и в организациях, а также в ЦИО; эвакуприемные комиссии - в районах (сельских)*, населенных пунктах и сельскохозяйственных организациях всех форм собственности, на территории которых производится размещение эвакуированного населения.

Эвакуационные комиссии являются рабочими органами начальников Гражданской обороны областей, городов, городских районов, центральных и местных исполнительных органов и организаций. Они несут ответственность за выполнение всего комплекса мероприятий по рассредоточению и эвакуации населения и за всестороннее обеспечение этих мероприятий.

Состав эвакуационных комиссий утверждается соответствующими руководителями центральных и местных исполнительных органов. Председателем эвакукомиссии назначается один из заместителей первого руководителя.

В состав эвакуационных комиссий входят представители центральных и местных исполнительных органов, их служб, территориальных структур по делам обороны, организаций и др.

3. На эвакуприемные комиссии возлагается обязанность организации встречи прибывающего при эвакуации населения, его учета и размещения, а также контроля за организацией обеспечения прибывающего населения всем необходимым для нормальной жизни. На эвакуприемные комиссии в населенных пунктах, являющихся промежуточными пунктами эвакуации, возлагается также обеспечение отправки населения в конечные пункты его размещения.

Эвакуприемные комиссии возглавляют заместители

* В дальнейшем при упоминании района в смысле административной единицы имеется ввиду район сельский; район в городе оговаривается особо («городской район»).

с начальником автоколонны обеспечить организованную посадку людей;

3) в пути следования:

- поддерживать дисциплину среди перевозимого населения, следить за соблюдением им правил перевозки людей автотранспортом. Выполнить по этим вопросам все требования начальника автоколонны;

4) по прибытию к месту назначения:

- обеспечить организованную высадку людей;
- сообщить эвакоприемной комиссии численность и состав прибывшего населения.

руководителей местных исполнительных органов сельских районов и городов, руководителей сельскохозяйственных предприятий всех форм собственности.

В их состав включаются работники местных исполнительных органов, служб гражданской защиты и других организаций, участвующих в приеме, размещении и всестороннем обеспечении прибывающего населения.

4. Сборные эвакуационные пункты (СЭП) предназначаются для сбора и регистрации эвакуируемого населения и отправки его в пункты посадки на транспорт и на исходные пункты движения.

Количество создаваемых СЭП и их местонахождение определяются с учетом численности рассредоточиваемого и эвакуируемого населения, количества маршрутов эвакуации, пунктов посадки и интенсивности отправления с них поездов, судов. Сборные эвакуационные пункты обычно располагаются вблизи маршрутов эвакуации населения, железнодорожных станций, морских и речных портов и пристаней, в местах, обеспечивающих условия для сбора и своевременной доставки людей к исходным пунктам маршрутов эвакуации и пунктам посадки. На маршрутах пешей эвакуации они должны размещаться, как правило, на окраинах городов с целью ускорения вывода населения.

Для размещения сборных эвакуационных пунктов используются различные общественные помещения. На СЭП или в непосредственной близости от них для защиты населения подготавливаются места для жизнеобеспечения (медицина, питание, охрана и т.д.). Каждому сборному эвакуационному пункту присваивается порядковый номер, к нему приписываются объекты хозяйствования и КСК. СЭПы обеспечиваются прямой связью с городскими, районными, объектовыми эвакуационными комиссиями, исходными пунктами маршрутов пешей эвакуации, с пунктами посадки и транспортными органами.

Администрация СЭП назначается заблаговременно постановлениями акимов городов и городских районов и приказами руководителей организаций. Численность администрации СЭП зависит от количества населения, приписанного к нему. При необходимости на СЭПах создаются пункты выдачи противогазов эвакуируемому населению.

5. Приемные эвакуационные пункты (ПЭП) развертываются в пунктах высадки рассредоточиваемого и эвакуируемого населения и отправки его в места расселения. Развертывают их эвакуприемные комиссии районов.

Численный состав администрации ПЭП определяется с учетом количества прибывающего населения и объема мероприятий, связанных с его обеспечением.

6. В целях обеспечения организованности и порядка среди рассредоточиваемого и эвакуируемого населения назначаются при движении населения пешим порядком начальники пеших колонн (приложение 8), при перевозке автомобильным транспортом – старшие автомобильных колонн (приложение 9).

Для организации движения пеших колонн назначаются начальники маршрутов пешей эвакуации (приложение 11). Ими могут быть ответственные работники городского района (города), а в отдельных случаях руководители организаций.

При начальниках маршрутов пешей эвакуации создаются группы управления с необходимыми средствами связи и оповещения; начальникам маршрутов придаются силы и средства для охраны общественного порядка и ведения разведки.

В состав группы управления включаются представители организаций или КСК, закрепленных за маршрутом, и районов, по территории которых проходит маршрут, а также представители служб ГЗ области, города, городского района.

Из состава группы управления и приданных сил и средств службы охраны общественного порядка начальник маршрута создает посты регулирования движения.

Обязанности старшего автомобильной колонны при перевозке рассредоточиваемого и эвакуируемого населения

1. Старший автоколонны назначается приказом начальника гражданской обороны организации и подчиняется председателю эвакуационной комиссии, а также начальнику сборного эвакуационного пункта (во время сбора населения на СЭП).

2. Старший автоколонны отвечает за поддержание дисциплины и организованности перевозимого автоколонной населения и соблюдение им установленных правил при перевозке людей автотранспортом.

3. Старший автоколонны обязан:

1) до получения распоряжения на проведение рассредоточения и эвакуации:

- знать состав и численность перевозимого населения;
- какие автомобили выделяются для перевозки, их количество, места размещения СЭП и пункта посадки людей на автотранспорт, маршрут перевозок, пункт высадки, правила перевозки людей на автомобилях, места размещения перевозимого населения в безопасной зоне;

2) с получением распоряжения на проведение рассредоточения и эвакуации:

- получить у председателя эвакуационной комиссии организации список рассредоточиваемого (эвакуируемого) населения, перевозимого автоколонной;
- в установленное время прибыть на сборный эвакуационный пункт и совместно с администрацией пункта проверить людей, распределить их по автомашинам, назначить старших по машинам и проинструктировать их, совместно

движения, места привалов и промежуточного пункта эвакуации, порядок оказания медицинской помощи заболевшим, сигналы оповещения и действия населения по ним;

- в назначенное время вывести колонну на исходный пункт, доложить начальнику маршрута и с его разрешения начать движение по маршруту;

3) в пути следования:

- вести колонну по указанному маршруту, обеспечивая прохождение пунктов регулирования в установленное время;

- во время движения и на привалах поддерживать дисциплину и порядок в колонне, принимать меры к подтягиванию отстающих и оказанию помощи заболевшим;

- докладывать начальнику маршрута о прохождении пунктов регулирования и прибытия на ПЭП, а также о происшествиях, используя для этой цели имеющиеся на маршруте средства проводной связи и радиостанции постов регулирования движения, создаваемых службой охраны общественного порядка;

4) по прибытию на ПЭП сообщить эвакуационной комиссии численность и состав колонны и принять участие в размещении людей.

Посты выставляются на исходных пунктах, в местах привалов, на развилках и пересечениях дорог, на переправах и других труднопреодолимых участках маршрута.

Основными задачами постов регулирования являются: регулирование движения на маршруте; поддержание общественного порядка на закрепленных участках маршрута; информация начальника маршрута о движении колонн и обстановке на маршруте; передача сигналов и распоряжений начальника маршрута начальникам колонн; ведение наблюдения.

Часть личного состава группы управления направляется на промежуточный пункт эвакуации для оказания помощи территориальным органам ГЗ районов и обеспечении всем необходимым населения на промежуточном пункте и отправке его в конечные пункты размещения.

4. Планирование эвакуационных мероприятий

1. Планирование рассредоточения и эвакуации населения – является важнейшей задачей начальников ГО, служб гражданской защиты, эвакуационных и эвакуационных комиссий всех уровней, начальников территориальным органам ГЗ.

2. Планирование эвакуационных мероприятий в области осуществляется за каждый город и городской район административного центра области. Вопросы использования транспорта, дорог, населенных пунктов и территорий согласовываются с соответствующими службами.

Выписки из плана эвакуации с указанием объемов и сроков выполнения эвакуационных мероприятий, выделяемого транспорта и других данных, необходимых для проведения рассредоточения и эвакуации населения, доводятся до территориальных органов ГЗ городов и районов.

Территориальные органы ГЗ городов и городских районов на основе выписок разрабатывают эвакуационные мероприятия в своих планах гражданской обороны, доводят их

до организаций и контролируют разработку ими планов рассредоточения и эвакуации. В районах и городах, сельскохозяйственных предприятиях всех форм собственности планируются мероприятия по приему, размещению и обеспечению рассредоточиваемого и эвакуируемого населения.

Планы гражданской обороны городских районов и организаций согласовываются по вопросам рассредоточения и эвакуации с планами гражданской обороны районов, сельскохозяйственных предприятий всех форм собственности.

3. Основными исходными данными для планирования являются:

1) численность населения, проживающего в городах и в безопасной зоне, военнообязанные имеющие мобилизационные предписания и лиц подлежащих призыву в Вооруженные Силы Республики Казахстан;

2) перечень организаций, продолжающих свою деятельность в городах, отнесённых к группам по ГО на военное время, с указанием общей численности рабочих, служащих и членов их семей, а также численность наибольшей работающей смены и время работы смен;

3) перечень организаций, переносящих свою деятельность на военное время в безопасную зону, с указанием численности рабочих, служащих и членов их семей;

4) количество высших и средних специальных учебных заведений, профессионально-технических училищ, общеобразовательных школ, школ-интернатов, детских садов и ведомственных детских учреждений с указанием численности студентов, учащихся, детей, а также преподавательского состава и обслуживаемого персонала;

5) зоны возможных сильных разрушений вокруг городов, отнесённых к группам по ГО численность населения, проживающего в этих зонах;

6) районы и пункты, в которых запрещено размещение рассредоточиваемого и эвакуируемого населения;

Приложение 8

Обязанности начальника пешей колонны эвакуируемого населения

1. Начальник пешей колонны назначается приказом начальника гражданской обороны организации.

2. Основная задача начальника пешей колонны - обеспечить поддержание дисциплины и организованности в колонне, движение колонны по заданному маршруту и прохождение ею исходного пункта регулирования и прибытия на ПЭП в назначенное время.

3. Начальник пешей колонны подчиняется председателю эвакуационной комиссии организации и начальнику сборного эвакуационного пункта (во время сбора населения на СЭП), а с выходом на исходный пункт маршрута - начальнику маршрута. Распоряжения и команды начальника колонны обязаны выполнять старшие групп и все население, включенное в состав колонны.

4. Начальник пешей колонны обязан:

1) до получения распоряжения на проведение рассредоточения и эвакуации:

- знать состав и численность в колонне;
- разбить колонну на группы (по списку), назначить старших групп;
- заблаговременно изучить маршрут движения;

2) с получением распоряжения на проведение рассредоточения и эвакуации:

- получить у председателя эвакуационной комиссии организации выписку из схемы маршрута и список населения, эвакуируемого в составе колонны;
- в установленное время прибыть на СЭП и совместно с администрацией СЭП сформировать колонну;
- поставить задачу старшим групп, указать маршрут

Задачи администрации приёмного эвакуационного пункта

1. Встречает прибывающие поезда (суда) и совместно с администрацией пункта высадки (начальником станции, пристани) обеспечивает население. При необходимости организует временное размещение прибывающего населения в ближайшем к пункту высадки населенном пункте.

2. Во взаимодействии с автотранспортной службой района организует отправку населения в пункты его размещения в безопасной зоне автомобильным транспортом и пешим порядком.

3. Докладывает эвакуприёмной комиссии о времени прибытия, количестве прибывшего населения и отправке его в места расселения.

4. Организует оказание медицинской помощи заболевшим из числа прибывшего населения.

5. Обеспечивает поддержание общественного порядка в районе пункта высадки и укрытия населения, находящегося на ПЭП.

7) возможности районов и городов по размещению рассредоточиваемого и эвакуируемого населения;

8) наличие в районах размещения населения защитных сооружений (убежищ, противорадиационных укрытий, горных выработок, простейших укрытий), а также источников водоснабжения;

9) возможность транспорта, привлекаемого для эвакуационных перевозок;

10) дорожная сеть, ее состояние и пропускная способность;

11) наличие и возможности практического использования маршрутов для эвакуации населения пешим порядком;

12) средства связи и системы, предназначенные для оповещения населения о рассредоточении и эвакуации, а также для руководства эвакуационными мероприятиями;

13) местные условия и сезонные климатические особенности, влияющие на проведение рассредоточения и эвакуации населения;

14) количество населения, прибывающего из соседних областей и сроки их прибытия.

Исходные данные, необходимые для планирования эвакуационных мероприятий, территориальные органы ГЗ, службы гражданской защиты, эвакуационные комиссии получают через статистические, хозяйственные, транспортные и другие органы.

Полученные данные обобщаются и согласовываются с соответствующими службами.

4. При планировании рассредоточения и эвакуации населения учитывается производственная деятельность организаций.

Перечень организаций, которые должны продолжать свою деятельность в городах, отнесённых к группам по ГО и в безопасной зоне или прекращать ее на военное время, определяется центральными и местными исполнительными органами.

Выписки из этого перечня направляют в территориальные органы ГЗ областей и городов.

5. Для определения порядка и очередности рассредоточения и эвакуации необходимые мероприятия осуществляются заблаговременно.

6. Производится расчет населения по следующим основным группам:

1) первая группа - рабочие и служащие организаций, продолжающих работу в городе (отнесенному к группе по гражданской обороне) в военное время, а также обеспечивающих его жизнедеятельность;

2) вторая группа - рабочие и служащие организаций, переносящих свою деятельность в военное время в безопасную зону, сотрудники центральных аппаратов министерств, ведомств;

3) третья группа – педагогические работники, студенты и учащиеся организаций образования за исключением дошкольных и общеобразовательных организаций, их обслуживающий персонал; пенсионеры, содержащиеся в домах инвалидов и престарелых, их обслуживающий персонал;

4) четвертая группа – все население, не попадающие в группы 1 и 3.

7. В плане гражданской обороны области в разделах, касающихся рассредоточения и эвакуации, указывается:

1) численность населения рассредоточиваемого и эвакуируемого из городов, отнесённых к группам по ГО;

2) районы размещения населения в безопасной зоне;

3) сроки рассредоточения и эвакуации (начало и конец);

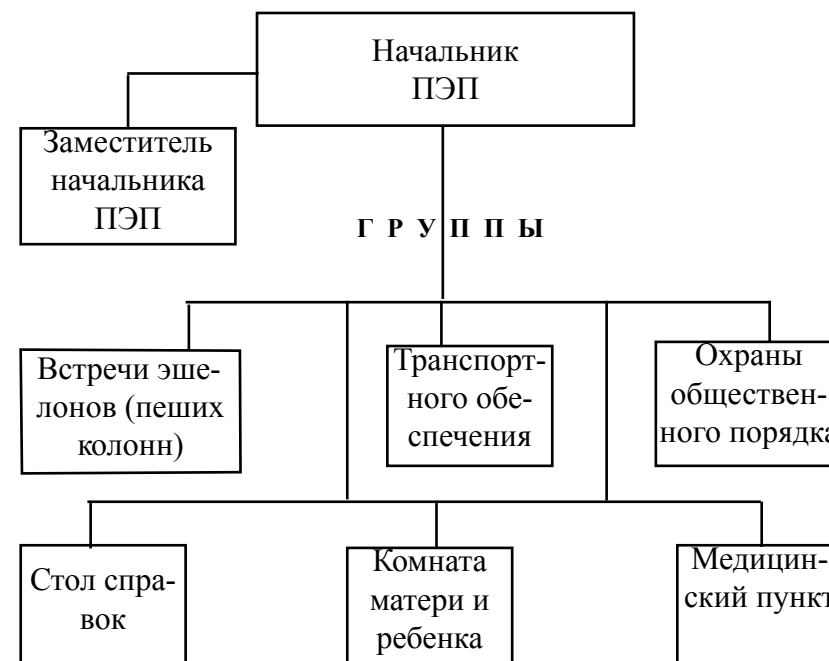
4) организация вывоза населения транспортом;

5) организация вывода населения пешим порядком;

6) мероприятия по приему и размещению населения в безопасной зоне;

7) порядок и сроки подготовки укрытий, обеспечения средствами индивидуальной защиты и другие мероприя-

Примерная схема организации приёмного эвакуационного пункта и задачи администрации пункта



Задачи администрации сборного эвакуационного пункта

1. Осуществляет регистрацию прибывающего на СЭП населения, распределяет его по поездам (автоколоннам, судам) и вагонам (автомашинам, судовым помещениям) и отправляет на пункты посадки. Формирует пешие колонны и отправляет их на исходные пункты маршрутов.

2. Ведет учет рассредоточиваемого и эвакуируемого населения, вывозимого в безопасную зону всеми видами транспорта и выводимого пешим порядком, и представляет об этом сведения в районную эвакуационную комиссию (по времени, организациям и видам транспорта).

3. Организует оказание медицинской помощи заболевшим во время нахождения их на сборном эвакуационном пункте.

4. Обеспечивает поддержание общественного порядка на сборном эвакуационном пункте и укрытие населения, находящегося на СЭП.

тия по обеспечению рассредоточиваемого и эвакуируемого населения в безопасной зоне;

8) санитарно-противоэпидемические и лечебно-эвакуационные мероприятия;

9) организация управления рассредоточением и эвакуацией, порядок оповещения населения.

Кроме того, в области разрабатывается расчет численности населения, вывозимого заблаговременно по графикам работы транспорта мирного времени.

8. В плане гражданской обороны города, отнесённого к группе по ГО (городского района) в разделах, касающихся рассредоточению и эвакуации, указывается:

1) численность населения, подлежащего рассредоточению и эвакуации по каждому городскому району, организации, КСК;

2) районы и пункты, размещения населения в безопасной зоне;

3) сроки рассредоточения и эвакуации (начало и конец);

4) порядок оповещения руководителей местных исполнительных органов и организаций, а также рабочих, служащих и остального населения о начале и сроках рассредоточения и эвакуации;

5) состав эвакуационных органов и сроки приведения их в готовность;

6) количество населения, выводимого пешим порядком и вывозимого всеми видами транспорта;

7) маршруты вывода и вывоза населения; исходные пункты, привалы, пункты регулирования, промежуточные пункты эвакуации на каждом маршруте эвакуации пешим порядком;

8) очередность вывоза населения транспортом и вывода пешим порядком;

9) сборные эвакуационные пункты и закрепленные за ними организации и КСК;

- 10) пункты посадки населения на транспорт;
- 11) пункты высадки его в безопасной зоне;
- 12) мероприятия по организации приема и размещения населения в безопасной зоне;

13) порядок и сроки подготовки укрытий, обеспечения средствами индивидуальной защиты и другие мероприятия по обеспечению рассредоточиваемого и эвакуируемого населения в безопасной зоне;

14) использование транспорта районов для перевозки населения из промежуточных пунктов эвакуации и пунктов высадки до мест его расселения;

15) организация наблюдения, управления и связи при проведении эвакуационных мероприятий;

16) порядок перевозки рабочих смен из районов размещения в безопасной зоне на объекты в город и обратно.

Кроме того, в городе, отнесённого к группе по ГО (городском районе) разрабатывается расчет численности населения, вывозимого заблаговременно по графикам работы транспорта в повседневной жизни.

9. В плане гражданской обороны организации в разделах, касающихся рассредоточения и эвакуации, указываются:

1) численность рабочих и служащих, подлежащих рассредоточению и эвакуации, и членов их семей;

2) сроки рассредоточения и эвакуации (начало и конец);

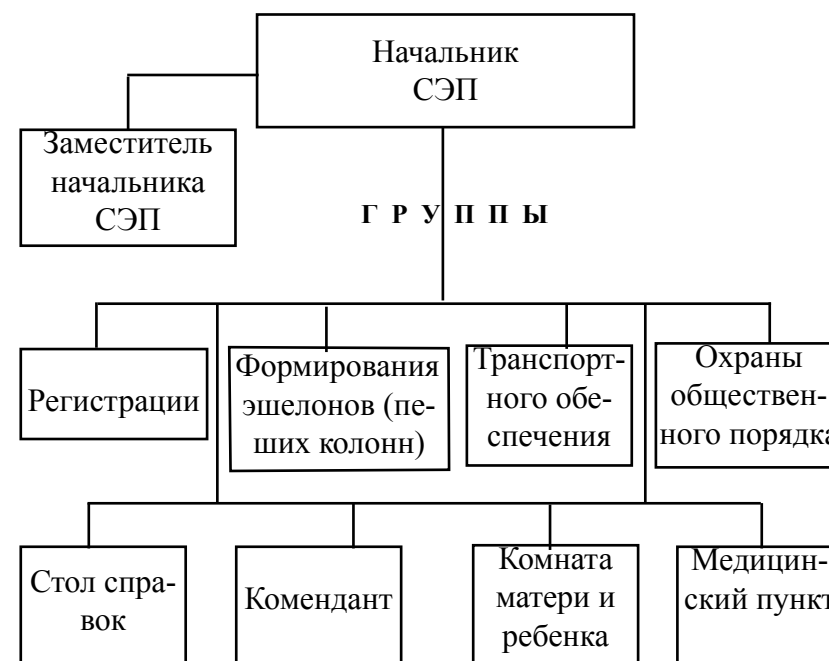
3) численность рабочих, служащих и членов их семей, вывозимых транспортом (по видам транспорта) и выводимых пешим порядком;

4) транспортные средства, предоставляемые организации для эвакуационных мероприятий;

5) маршруты для вывода рабочих, служащих и членов их семей пешим порядком, исходные пункты, районы привалов, промежуточные пункты эвакуации;

6) сборные эвакуационные пункты, за которыми закреплен или которые развертывает организация,

Примерная схема сборного эвакуационного пункта и задачи администрации пункта



Примечание: Группы регистрации и формирования состоят из постоянного и переменного состава представителей организаций.

Задачи эвакуационной комиссии местного исполнительного органа, сельскохозяйственных предприятий

1. Разрабатывает план приёма и размещения рассредоточиваемого и эвакуируемого населения, а также мероприятий по защите, обеспечению продуктами питания, водой и предметами первой необходимости.

2. С получением распоряжения на подготовку эвакуационных мероприятий уточняет план приёма, размещения и обеспечения населения, осуществляет контроль за подготовкой для него укрытий.

3. С получением распоряжения на проведение рассредоточения и эвакуации населения: организует встречу прибывающего населения, размещения его на жительство и обеспечение продуктами питания, водой и предметами первой необходимости;

4. Ведёт учет прибывающего населения, условия его размещения, обеспечения и защиты.

В местных исполнительных органах, являющихся промежуточными пунктами эвакуации, на эвакуационные комиссии, кроме перечисленных выше задач, возлагается также организация отправки населения в конечные пункты его размещения.

их номера и места размещения, время развертывания эвакуационных пунктов организаций;

7) время прибытия на СЭП рабочих, служащих и членов их семей;

8) начальники эшелонов, старшие автомобильных колонн и другие должностные лица, ответственные за посадку и перевозку рабочих, служащих и членов их семей; начальники пеших колонн;

9) выделенные для организации пункты посадки людей на транспорт, пункты высадки населения и промежуточные пункты эвакуации в безопасной зоне;

10) организация приема рабочих, служащих и членов их семей в безопасной зоне;

11) порядок доставки населения с пункта высадки и промежуточных пунктов эвакуации в места расселения и выделяемый для этого транспорт (количество, вместимость, время прибытия, кто выделяет);

12) расчет расквартирования рабочих, служащих и членов их семей: улицы и дома, выделенные каждому отделу, цеху, участку; наличие жилой площади по каждому дому, количество проживающих, кто и в каком количестве подселится;

13) порядок и сроки подготовки укрытий, обеспечивающие средствами индивидуальной защиты и другие мероприятия по обеспечению рабочих, служащих и членов их семей в безопасной зоне;

14) организация управления и связи, порядок оповещения (в рабочее и нерабочее время) начальников цехов, отделов, производственных участков или линий, а также рабочих, служащих и членов их семей о начале и сроках проведения рассредоточения и эвакуации;

15) порядок перевозок рабочих смен из района (пунктов) размещения в безопасной зоне на объект и обратно.

10. Эвакуационными комиссиями областей, городов, отнесённых к группам по ГО, городских районов, и орга-

низации разрабатываются карты (схемы) размещения рассредоточиваемого и эвакуируемого населения в безопасной зоне, планы городов с данными по рассредоточению и эвакуации (приложение 12), расчеты на вывоз населения и вывод его пешим порядком, расчеты по обеспечению населения в безопасной зоне и другие необходимые рабочие и справочные документы.

11. При планировании рассредоточения и эвакуации комбинированным способом предусматривается вывозить транспортом: органы государственного управления, важнейшие научно-исследовательские оборонные учреждения, рабочие смены организаций, медицинские учреждения, население, которое не может двигаться пешим порядком на значительные расстояния (дети до 16 лет, беременные женщины, инвалиды, больные, престарелые и др.).

12. Для организации марша пешим порядком намечаются маршруты движения. Они должны проходить по дорогам, свободным от воинских перевозок. Количество маршрутов для каждого города зависит от местных условий, наличия дорог, а также от количества рассредоточиваемого и эвакуируемого населения.

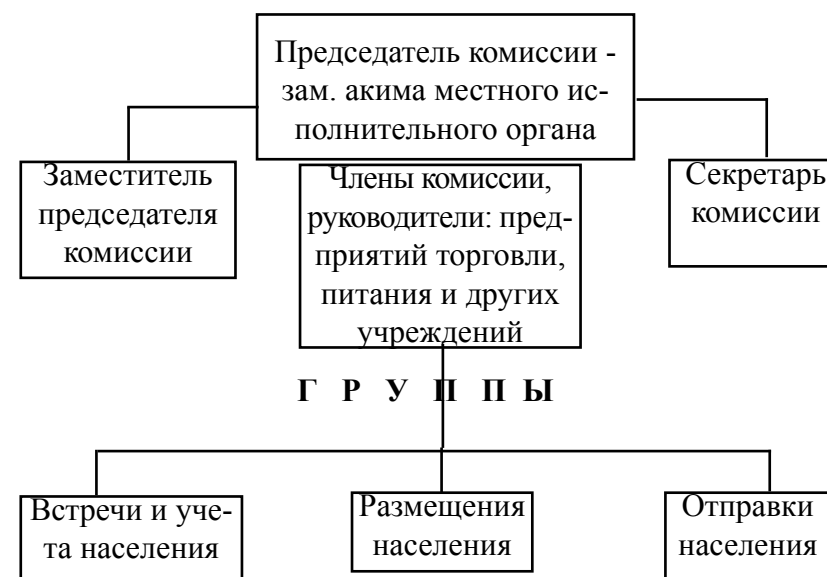
13. На маршрутах пешего движения организуется комендантская служба и служба регулирования движения, определяются места пунктов регулирования, районы привалов и промежуточные пункты эвакуации создаются медицинские пункты и пункты обогрева.

Районы привалов должны выбираться по возможности с учетом наличия места для отдыха и жизнеобеспечения населения. На военное время для укрытия населения на привалах подготавливаются также простейшие укрытия в местах привалов, обеспечиваются мероприятия по светомаскировке и отдыху.

Промежуточные пункты эвакуации (ППЭ) создаются, если районы постоянного размещения находятся на удале-

Примерная схема организации и задачи эвакуприёмной комиссии местного исполнительного органа

Примерная схема организации эвакуприёмной комиссии местного исполнительного органа, сельскохозяйственных предприятий



Примечание: Группа отправки населения создается только в эвакуприёмных комиссиях местных исполнительных органов, являющихся промежуточными пунктами эвакуации.

садки, привалов на маршрутах пешей эвакуации, на ППЭ и в пунктах размещения населения.

3. С получением распоряжения на проведение рассредоточения и эвакуации населения

1. Организует развертывание приемных эвакуационных пунктов и пунктов высадки. Руководит работой эвакуационных комиссий местных исполнительских органов по приёму и размещению населения.

2. Собирает и обобщает данные по прибытию и размещению населения и в установленные сроки докладывает об этом начальнику ГО района и эвакуационной комиссии области (города).

3. Во взаимодействии со соответствующими службами организует обеспечение и защиту прибывающего населения.

нии более суточного перехода. Они должны обеспечить прибывающее население минимально необходимыми условиями для жизни (питание, водоснабжение, медицинское обслуживание). ППЭ выбираются по возможности вблизи железных и шоссейных дорог, водных путей сообщения.

14. В целях организованного движения и удобства управления населения, выводимое пешим порядком, формируется в колонны численностью от 500 до 1000 человек. Колонны создаются по производственно-территориальному принципу (по организациям).

Скорость движения колонн планируется 4-5 км/час, дистанция между колоннами - до 500 м. Величина суточного перехода - 30-40 км.

Продолжительность привалов для отдыха устанавливается: малых – 30-45 минут, больших – 2-4 часа. Малые привалы назначаются через каждые 2-2,5 часа движения, большой – в начале второй половины суточного перехода.

15. Для каждого маршрута эвакуации пешим порядком составляется схема марша, которая предназначается для начальника маршрута.

16. На схеме указывается:

- 1) перечень колонн, их состав и нумерация;
- 2) маршрут движения;
- 3) исходный пункт, пункты регулирования и время их прохождения колоннами, районы и продолжительности привалов;
- 4) промежуточные пункты эвакуации или районы размещения населения и время прибытия в них колонн;
- 5) медицинские пункты с приданным транспортом и пункты обогрева;
- 6) посты наблюдения;
- 7) порядок поддержания связи на маршруте и с вышестоящим начальником;
- 8) укрытия и складки местности, которые могут быть

использованы для укрытия населения на маршруте, в местах привалов и на промежуточных пунктах эвакуации;

9) сигналы управления и оповещения.

Для начальников колонн делаются выписки из схем марша, в которых указываются:

1) номер и состав колонны;

2) маршрут движения;

3) исходный пункт, пункты регулирования и время их прохождения;

4) районы и продолжительность привалов;

5) промежуточный пункт эвакуации или район размещения населения и время прибытия в них колонны;

6) укрытия и складки местности, которые могут быть использованы для укрытия населения на маршруте, в местах привалов и на промежуточном пункте эвакуации;

7) медицинские пункты и пункты обогрева;

8) посты наблюдения;

9) порядок поддержания связи с начальником маршрута;

10) сигналы управления и оповещения.

17. Население, эвакуируемое пешим порядком, должно иметь с собой продукты питания на 3 суток, питьевую воду, необходимые личные вещи, простейшие средства индивидуальной защиты, противогазы и респираторы, полученные к началу эвакуации, а также документы, удостоверяющие личность.

18. Планирование эвакуационных мероприятий в министерствах и ведомствах осуществляет центральный аппарат и подведомственные организации.

При планировании эвакуационных мероприятий за отрасль определяются:

порядок работы, численность работающей смены в условиях военного времени;

порядок проведения рассредоточения и эвакуации научно-исследовательских организаций, учебных заведений, а также

Задачи эвакуационной комиссии района

1. В мирное время

1. Совместно с территориальным органом по ГЗ района разрабатывает план приема и размещения рассредоточиваемого и эвакуируемого населения.

2. Совместно со службами гражданской защиты района разрабатывает мероприятия по защите и всестороннему обеспечению рассредоточиваемого и эвакуируемого населения.

3. Организует подготовку администрации приемных эвакуационных пунктов, осуществляет контроль за созданием и подготовкой эвакуационных комиссий в местных исполнительных органах, сельскохозяйственных предприятий всех форм собственности.

4. Поддерживает шефские связи с организациями городов, население которых планируется к размещению на территории района, по вопросам освоения ими безопасной зоны.

2. С получением распоряжений на подготовку эвакуационных мероприятий

1. Осуществляет контроль за приведением в готовность эвакуационных комиссий местных исполнительных органов.

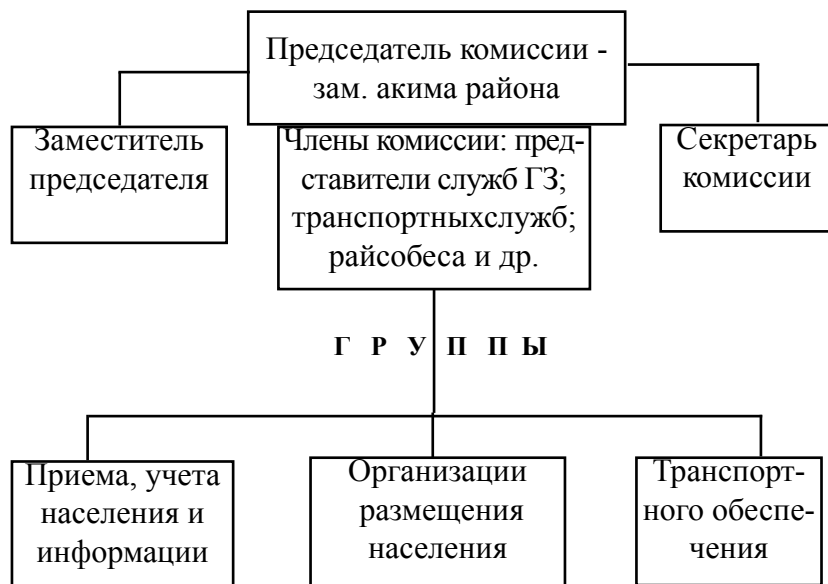
2. Уточняет план приёма, размещения, обеспечения рассредоточиваемого и эвакуируемого населения.

3. Организует подготовку маршрутов пешей эвакуации и промежуточных пунктов эвакуации на территории района. Контролирует подготовку пунктов высадки к приему рассредоточиваемого и эвакуируемого населения.

4. Осуществляет контроль за подготовкой имеющихся и строительством недостающих укрытий для рассредоточиваемого и эвакуируемого населения в районах пунктов вы-

Приложение 4

Примерная схема организации эвакоприемной комиссии района



других организаций, имеющих особо важное оборонное или экономическое значение.

Кроме того, министерства и ведомства должны иметь обобщенные данные о рассредоточении и эвакуации рабочих и служащих подведомственных организаций.

19. При планировании эвакуационных мероприятий за подведомственные организации определяются:

1) места расположения в безопасной зоне пунктов управления министерств и ведомств;

2) состав оперативных групп, предназначенных для выезда на пункты управления, выделяемый для них транспорт, время их убытия из города и прибытия на пункты управления в безопасной зоне;

3) распределение сотрудников министерств, ведомств по пунктам управления;

4) транспортные средства, выделяемые для передислокации центрального аппарата, вывоза необходимых документов и оборудования и эвакуации членов семей сотрудников министерств, ведомств, распределение транспорта между управлениями и отделами;

5) порядок сдачи в архив документов, а также порядок хранения документов, оборудования и имущества, остающихся в местах постоянного расположения;

6) порядок оповещения и сбора сотрудников министерств, ведомств и членов их семей для вывоза в безопасную зону;

7) СЭПы, пункты посадки и высадки, время прибытия на них сотрудников министерств, ведомств и членов их семей;

8) размещение сотрудников министерств, ведомств и членов их семей в населенных пунктах безопасной зоны;

9) организация укрытия сотрудников министерств, ведомств и членов их семей в пунктах их размещения в безопасной зоне, расчет обеспечения их средствами индивидуальной защиты, а также предметами первой необходимости.

20. Прием, размещение и обеспечение рассредоточивае-

мого и эвакуируемого населения в безопасной зоне планируется руководителями территориальных органов ГЗ, эвакуируемыми комиссиями сельских районов.

21. В плане гражданской обороны сельского района, в разделах, касающихся приема и размещения рассредоточиваемого и эвакуируемого населения, указывается:

1) количество и наименования прибывающих организаций и их распределение по населенным пунктам (улицам городов) с указанием численности рабочих, служащих и членов их семей;

2) производственные, служебные, административные, культурно-бытовые и другие здания и сооружения, планируемые для размещения организаций, переносящих свою деятельность из города в безопасную зону;

3) пункты высадки рассредоточиваемого и эвакуируемого населения;

4) приемные эвакуационные пункты, их дислокация и состав администрации, сроки и порядок приведения их в готовность;

5) порядок и сроки доставки прибывающего населения с приемных эвакуационных пунктов в места его расселения; транспортные средства, предназначенные для перевозок (кто и в каком количестве выделяет, время выделения);

6) порядок и сроки подготовки мест для рассредоточиваемого и эвакуируемого населения, обеспечение его продуктами питания и предметами первой необходимости, организация медицинского обслуживания и других мероприятий по обеспечению прибывающего населения;

7) порядок оповещения руководителей местных исполнительных органов, эвакуационных органов, руководителей предприятий, организаций, учреждений о начале эвакуационных мероприятий, времени прибытия людей на пункты высадки;

8) организация радиационного и химического наблюде-

С получением распоряжения на проведение рассредоточения и эвакуация населения

1. Оповещает рабочих и служащих организаций о начале рассредоточения и эвакуации и времени прибытия их и членов семей на сборные эвакуационные пункты.

2. Руководит развертыванием и работой сборного эвакуационного пункта. Если организация не развертывает своего СЭП, то высылает представителей на СЭП, за которым закреплена организация. Ставит задачи начальникам эшелонов и пеших колонн, старшим по автомобильным колоннам. Вручает начальникам пеших колонн выписки из схем маршрута.

3. Поддерживает взаимодействие с транспортными органами, выделяющими транспортные средства для вывоза рабочих и служащих организаций и членов их семей в безопасную зону.

3. Ведет учет и докладывает начальнику гражданской обороны организации и районной (городской) эвакуационной комиссии о количестве вывезенных (выведенных) в безопасную зону рабочих, служащих и членов их семей по времени и видам транспорта.

4. Поддерживает взаимодействие с приемными эвакуационными комиссиями в безопасной зоне, при необходимости высылает туда своих представителей.

5. Во взаимодействии со службами гражданской защиты организации (города, района) организует всестороннее обеспечение и защиту населения на сборных эвакуационных пунктах, посадки и высадки, на промежуточных пунктах эвакуации и в пунктах размещения в безопасной зоне.

Задачи эвакуационной комиссии организации

1. Совместно со штабом гражданской обороны организации разрабатывает план рассредоточения и эвакуации рабочих и служащих объекта и членов их семей. Составляет списки рабочих и служащих и членов их семей, подлежащих рассредоточению и эвакуации (без опроса рабочих, служащих и членов их семей).

2. Разрабатывает и осуществляет мероприятия по освоению закрепленного района (пункта) размещения в безопасной зоне, установлению и поддержанию шефских связей с организациями в этом районе (пункте).

3. Готовит предложения начальнику гражданской обороны о составе администрации сборных эвакуационных пунктов, назначении начальников эшелонов, старших по автомобильным колоннам и начальников пеших колонн. Организует подготовку личного состава, включенного в состав администрации СЭП, начальников (старших) эвакуационных эшелонов и колонн.

С получением распоряжения на подготовку эвакуационных мероприятий

1. Уточняет план рассредоточения и эвакуации, а также списки рассредоточиваемых (эвакуируемых) рабочих, служащих и членов их семей.

2. Организует подготовку к развертыванию сборного эвакуационного пункта, приведение в готовность имеющихся защитных сооружений и строительство простейших укрытий в районе СЭП.

3. Уточняет с эвакуационными комиссиями местных исполнительных органов порядок приема, размещения, обеспечения и защиты рабочих, служащих и членов их семей в безопасной зоне.

ния, управления и информации в период приема и размещения на территории района (города, не отнесенные к группам по ГО) рассредоточиваемого и эвакуируемого населения.

22. В плане гражданской обороны населенного пункта, хозяйствующего субъекта, в разделах, касающихся приема и размещения рассредоточиваемого и эвакуируемого населения, указывается:

1) количество и наименование прибывающих объектов хозяйствования, с указанием численности рабочих, служащих, членов их семей и другого населения;

2) пункты высадки прибывающего населения;

3) приемные эвакуационные пункты, порядок и сроки доставки населения с этих пунктов в места расселения; транспорт, выделяемый для указанных целей (кто и в каком количестве выделяет, время выделения);

4) порядок и сроки подготовки укрытий для рассредоточиваемого и эвакуируемого населения, обеспечение его продуктами питания и предметами первой необходимости, организация медицинского обслуживания и другие мероприятия по обеспечению прибывающего населения;

5) порядок оповещения о начале эвакуационных мероприятий и времени прибытия населения;

6) организация управления и информации в период приема и размещения рассредоточиваемого и эвакуируемого населения.

5. Проведение эвакуационных мероприятий

При получении распоряжения на проведение частичной эвакуации населения, эвакуационные органы совместно с транспортными организациями осуществляют вывод студентов ВУЗов, учащихся средних специальных учебных заведений, профессионально-технических училищ и школ-интернатов, воспитанников детских домов и специальных детских учреждений, пенсионеров, содержащихся в домах инвалидов и престарелых, совместно с преподавателями,

воспитателями, обслуживающим персоналом, и членами их семей.

Все эти группы населения эвакуируются, как правило, в составе своих учебных заведений и учреждений.

Сборные эвакуационные пункты для осуществления эвакуации населения этих категорий развертываются по мере необходимости. Учет и отправка эвакуируемого населения производится эвакуационными комиссиями города (района, организации).

1. С получением распоряжения на проведение эвакуационных мероприятий начальники гражданской обороны с эвакуационными органами проводятся подготовительные мероприятия к рассредоточению и эвакуации населения, согласно разработанным планам.

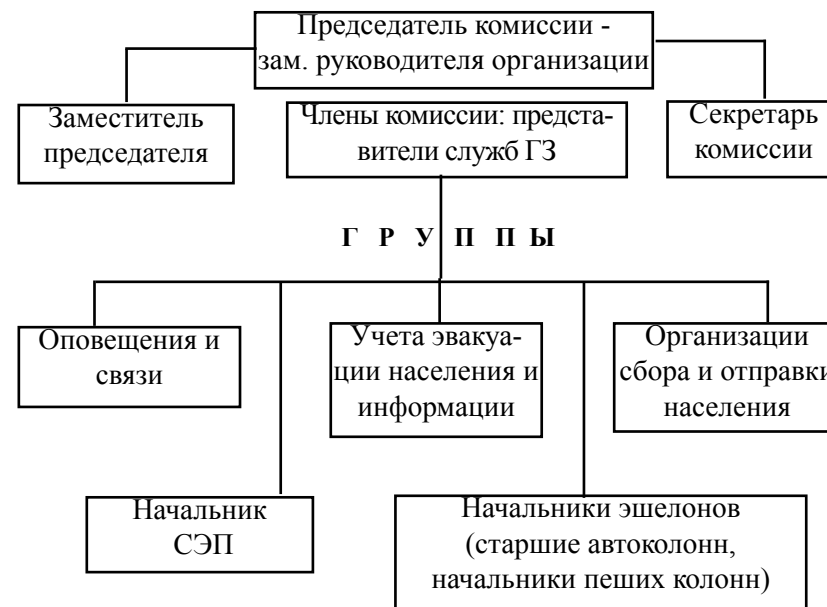
2. Распоряжение (сигнал) о начале рассредоточения и эвакуации населения централизованно передается начальникам гражданской обороны областей, городов и районов.

Начальники гражданской обороны городов и районов передают распоряжение (сигнал) начальникам гражданской обороны организаций.

3. Начальник ГО и эвакуационная комиссия республики уточняют начальникам ГО и эвакуационным комиссиям порядок проведения запланированных эвакуационных мероприятий с учетом сложившейся обстановки; руководят эвакуацией министерств, ведомств и других организаций республиканского подчинения; уточняют взаимодействие между областями в проведении эвакуационных мероприятий; докладывают Президенту республики о ходе рассредоточения и эвакуации.

4. Начальники ГО и эвакуационные комиссии областей ставят задачи начальникам, эвакуационным органам городов, районов на проведение рассредоточения и эвакуации в соответствии и имеющимися планами и сложившейся обстановкой:

Примерная схема организации и задачи эвакуационной комиссии организации



Примечание: Группа организации сбора и отправки населения предназначается для работы на СЭП (в составе групп регистрации и формирования эшелонов, колонн) во время прохождения через СЭП рабочих и служащих объекта и членов их семей.

тейших укрытий для рассредоточиваемого и эвакуируемого населения в районах СЭП, пунктов посадки и высадки, в районах привалов на маршрутах пешей эвакуации, на промежуточных пунктах эвакуации и в районах размещения населения в безопасной зоне.

7. Уточняет с подчиненными и взаимодействующими эвакуационными комиссиями планы приема, размещения и обеспечения населения в безопасной зоне.

3. С получением распоряжения на проведение рассредоточения и эвакуации населения

1. Постоянно поддерживает связь с подчиненными эвакуационными и транспортными органами, контролирует ход оповещения населения и подачу транспорта на пункты посадки.

2. Руководит работой нижестоящих эвакуационных комиссий, сборных эвакуационных пунктов и начальников маршрутов пешей эвакуации по сбору рассредоточиваемого и эвакуируемого населения и отправки его в безопасную зону всеми видами транспорта, и пешим порядком.

3. Сообщает эвакуационным комиссиям количество вывозимого(выводимого) населения по времени и видам транспорта.

4. Собирает и обобщает данные о ходе рассредоточения и эвакуации населения и докладывает их начальнику гражданской обороны и вышестоящим органам.

5. Во взаимодействии с соответствующими службами гражданской защиты организуют всестороннее обеспечение и защиту рассредоточиваемого и эвакуируемого населения.

1) контролируют работу эвакуационных комиссий городов, городских районов и организаций по сбору и отправке рассредоточиваемого и эвакуируемого населения, а также работу эвакуационных органов районов и городов по приему и размещению населения;

2) организуют согласованную работу областных служб ГЗ по обеспечению эвакуационных мероприятий;

3) поддерживают взаимодействие с соседними областями по вопросам размещения населения, эвакуируемого на их территорию.

5. Начальники ГО и эвакуационные комиссии городов (городских районов) ставят задачи руководителям организации и КСК на проведение эвакуационных мероприятий:

1) развертывают сборные эвакуационные пункты;

2) руководят деятельностью организаций и КСК по оповещению населения, своевременному сбору и отправке его в безопасную зону в соответствии с установленной очередностью;

3) совместно с руководителями транспортных органов развертывают работу пунктов посадки, уточняют порядок использования городского транспорта для доставки населения на сборные эвакуационные пункты и пункты посадки;

4) ставят задачи начальникам маршрутов эвакуации пешим порядком и вручают им схемы марша, руководят формированием пеших колонн и выводом их в исходные пункты;

5) поддерживают связь с начальниками маршрутов;

6) устанавливают связь с начальниками, эвакуационных комиссий районов, информируют их об отправке пеших колонн, поездов, автоколонн и судов, о составе и количестве следующего в них населения;

7) высылают в районы размещения своих представителей для решения вопросов приема, размещения, обеспечения и защиты рассредоточиваемого и эвакуируемого населения.

6. Начальники ГО и эвакуационные комиссии организаций, кооперативы собственников квартир (КСК) уточняют списки рабочих, служащих, членов их семей и остального населения, подлежащих рассредоточению и эвакуации.

7. При уточнении списков:

1) уточняют номера железнодорожных поездов, автомобильных колонн и судов, выделенных по плану гражданской обороны города (области, республики) и сроки их подачи к пунктам посадки;

2) оповещают население и организуют его сбор и регистрацию на сборных эвакуационных пунктах;

3) создают маршевые колонны из населения, выводимого пешим порядком;

4) уточняют маршруты эвакуации пешим порядком, исходные пункты и порядок выхода к ним;

5) инструктируют начальников пеших колонн, начальников эшелонов и старших автомобильных колонн, обеспечивают их выписками из схемы маршрута и средствами связи;

6) организуют отправку пеших колонн, посадку населения на транспорт и отправку транспорта;

7) оказывают помощь местным органам в размещении, всестороннем обеспечении и защите прибывающего к ним населения.

8. Органы военного командования уточняют порядок использования дорог, мостов и переправ в интересах рассредоточения и эвакуации населения и при необходимости дают указания органам гражданской защиты о внесении изменений в планы перевозок:

1) оказывают помощь органам гражданской защиты в обеспечении охраны общественного порядка и комендантской службы;

2) организуют эвакуацию членов семей военнослужащих из городов и зон чрезвычайных ситуаций;

3) передают органам гражданской защиты

Задачи эвакуационной комиссии области

1. В мирное время

1. Совместно с территориальными органами ГЗ разрабатывает план рассредоточения и эвакуации населения.

2. Совместно с отделами, комитетами, управлениями областного акимата разрабатывает мероприятия по подготовке районов размещения рассредоточиваемого, эвакуируемого населения в безопасной зоне и контролирует осуществление этих мероприятий (после их утверждения).

3. Контролирует создание, комплектование личным составом и подготовку подчиненных эвакуационных органов.

2. С получением распоряжения на подготовку эвакуационных мероприятий

1. Контролирует приведение в готовность нижестоящих эвакуационных и эвакуприемных комиссий.

2. Уточняет планы рассредоточения и эвакуации населения. Контролирует проведение этой работы в подчиненных эвакуационных органах.

3. Организует подготовку к развертыванию сборных эвакуационных пунктов.

4. Контролирует подготовку маршрутов пешей эвакуации населения, пунктов посадки и высадки населения, и промежуточных пунктов эвакуации.

5. Совместно с транспортными органами уточняется порядок использования всех видов транспорта, выделяемого для вывоза рассредоточиваемого и эвакуируемого населения из городов, а также с промежуточных пунктов эвакуации в постоянные районы размещения в безопасной зоне.

6. Осуществляет контроль за приведением в готовность имеющихся защитных сооружений и строительством прос-

Приложение 2

Примерная схема организации и задачи эвакуационной комиссии области, города, городского района

Примерная схема организации эвакуационной комиссии области



- Примечание: 1. Применительно к данной схеме организуются также эвакуационные комиссии городов и городских районов.
2. В состав эвакуационных комиссий городов без районного деления и городских районов включается, кроме указанных в схеме должностных лиц и групп, начальники маршрутов эвакуации населения пешим порядком и начальники СЭП
3. Для непосредственной организации работы при членах областной эвакукомиссии могут создаваться рабочие группы (согласно схеме).

освободившиеся районы расположения войск для размещения в них эвакуируемого населения.

9. Руководители министерств и ведомств:

- уточняют задачи должностных лиц, ответственных за эвакуацию министерств (ведомств) в безопасные зоны;
- руководят эвакуацией центрального аппарата и подведомственных научно-исследовательских и других организаций, имеющих особо важное оборонное или хозяйственное значение;
- контролируют ход рассредоточения и эвакуации рабочих и служащих организаций подчиненных министерству (ведомству).

10. Начальники сборных эвакуационных пунктов приводят в готовность пункты, уточняют обязанности личного состава, поддерживают связь с начальниками пунктов посадки и закрепленными организациями и при изменении времени выхода пеших колонн, подачи и отправки транспорта, уточняют график отправки населения; организуют прием и регистрацию прибывающего населения, его отставку на исходные пункты пеших маршрутов и на пункты посадки на транспорт. Рассредоточиваемое и эвакуируемое население к назначенному времени самостоятельно прибывает на сборные эвакупункты.

11. Начальники маршрутов эвакуации пешим порядком с группами управления и во взаимодействии со службой охраны общественного порядка ГЗ обеспечивают организованное движение пеших колонн по маршрутам; организуют разведку маршрутов и оповещение населения, следующего по ним.

12. Администрация пунктов посадки, начальники станций, портов и пристаней - с прибытием рассредоточиваемого и эвакуируемого населения для посадки совместно с представителями руководства организаций осуществляют организованную посадку населения в вагоны (на суда) и своевре-

менную отправку поездов (судов); в случае задержки подачи транспорта немедленно информируют об этом начальников сборных эвакуационных пунктов.

13. территориальные органы ГЗ и эвакуационные комиссии районов и городов приводят в готовность пункты высадки населения (совместно с администрацией пунктов высадки - начальниками станций, портов и пристаней):

- 1) развертывают приемные эвакуационные пункты;
- 2) уточняют численность прибывающего населения и порядок подачи транспорта, предназначенного для его вывоза с пунктов высадки, а также промежуточных пунктов эвакуации в районы расселения;
- 3) контролируют работу руководителей местных исполнительных органов по приему и размещению рассредоточиваемого населения и при необходимости оказывают им помощь;
- 4) организуют медицинское обеспечение и обеспечение продовольствием, водой и предметами первой необходимости прибывшего населения, докладывают по подчиненности о прибытии и размещении рассредоточиваемого и эвакуируемого населения.

14. Объем мероприятий по оборудованию сборных эвакуационных пунктов, пунктов посадки и высадки, и пунктов обогрева на маршрутах эвакуации определяют инженерные службы ГЗ, исходя из местных условий.

15. Движение автомобильного транспорта на труднопроходимых участках дорог обеспечивается силами формирований инженерных служб ГЗ, дорожных организаций (формирований) и войсковых частей гражданской обороны, а также частей, выделяемых для оказания помощи по планам взаимодействия. С этой целью в зависимости от состояния дорог и времени года, производятся работы по повышению проходимости дорог и усилению мостов, выделяются тягачи для оказания помощи автотранспорту при преодолении кру-

Примечание: 1. При составлении списка время прибытия на СЭП (к месту сбора) указывается от времени получения распоряжения на рассредоточение и эвакуацию (например: 1. («Ч + 6 ч.30 мин.»), а с получением этого распоряжения проставляются дата и время. Время получения распоряжения («Ч») доводится областным территориальным органом ГЗ до подчиненных территориальных органов ГЗ городов, районов, служб ГЗ и эвакуационных органов.

2. В КСК (домоуправлениях) графа 4 заполняется по мере необходимости).

ПРИЛОЖЕНИЯ

Приложение 1

СПИСОК

(наименование организации)

СЭП место сбора _____ Время прибытия на СЭП _____

_____ место сбора

(номер и адрес)

Вид транспорта _____

(ж/д, автомобильный, водный, пешим порядком; номер поезда или автоколонны, наименование и тип судна, номер пешей колонны)

Пункт размещения в безопасной зоне _____

(наименование населенного пункта, района)

N п/п	Фами- лия, имя, отчество	Год рож- дения	Место работы (цех, участок, отдел и т.д.) или отношение к главе семьи	Отметка о при бытии на СЭП (к месту сбора)	Отметка о размещении в безопасной зоне (улица, номер дома и т.д.)
1	2	3	4	5	6

Место печати Руководитель организации _____

(подпись)

Председатель эвакуационной комиссии _____

(подпись)

тых подъемов, спусков и труднопроходимых участков дорог, расчищаются снежные заносы.

На маршрутах эвакуации при отсутствии мостов на водных преградах оборудуются паромные переправы из плавсредств, выделяемых речными пароходствами. При необходимости для организации переправ могут привлекаться специальные подразделения частей ГО и инженерных войск.

16. Для защиты рассредоточиваемого и эвакуируемого населения используются:

1) на сборных эвакуационных пунктах и пунктах посадки - имеющиеся убежища, подвалы общественных и жилых зданий и другие заглубленные помещения, расположенные вблизи этих пунктов, а также простейшие укрытия;

2) на промежуточных пунктах эвакуации, в местах привалов и на пунктах высадки - подвалы общественных и жилых зданий, погреба и другие заглубленные помещения, пригодные для приспособления под укрытия и простейшие укрытия.

Подготовка этих укрытий должна быть осуществлена в сроки не превышающие 12 часов после получения распоряжения на приведение гражданской обороны в готовность.

Для защиты населения в местах постоянного размещения в безопасной зоне используются заблаговременно подготовленные противорадиационные укрытия, заглубленные помещения, приспособленные под противорадиационные укрытия, а также укрытия, возводимые в угрожаемый период. Подготовка этих укрытий должна быть осуществлена в срок не более двух суток после получения распоряжения на приведение гражданской обороны в готовность.

Для защиты рассредоточиваемого и эвакуируемого населения используются, кроме того, средства индивидуальной защиты. Эти средства населению выдаются с получением распоряжения на приведение гражданской обороны в го-

товность, в порядке, предусмотренном в планах на особый период. При недостатке средств защиты органов дыхания промышленного изготовления (противогазы, респираторы) используются простейшие средства (противопыльные тканевые маски ПТМ-1 или ватно-марлевые повязки), изготавливаемые самим населением.

Рассредоточиваемое и эвакуируемое население должно иметь при себе в постоянной готовности средства индивидуальной защиты.

17. Медицинские мероприятия в период рассредоточения и эвакуации населения осуществляются органами здравоохранения с целью сохранения здоровья вывозимого и выводимого населения.

В этих целях проводится:

1) медицинское обслуживание населения на сборных эвакуационных пунктах, пунктах посадки и высадки, на маршрутах эвакуации, промежуточных пунктах эвакуации и в местах постоянного размещения;

2) медицинское обслуживание и эвакуация транспортабельных больных, вывозимых вместе с лечебными учреждениями;

3) контроль за санитарно-гигиеническим состоянием мест размещения рассредоточиваемых и эвакуированных, а также контроль за питанием, снабжением питьевой водой и банно-прачечным обслуживанием;

4) медицинское обслуживание нетранспортабельных больных, временно оставляемых в защищенных стационарах лечебных учреждений городов, отнесённых к группам по ГО ;

5) непрерывное наблюдение за эпидемической обстановкой, активное выявление инфекционных больных, их изоляция, лечение и выполнение других противоэпидемических мероприятий;

6) снабжение медицинских пунктов и лечебно-профи-

привлекается необходимое количество личного состава из числа рабочих, служащих, студентов, учащихся и других организаций.

31. Для обеспечения охраны общественного порядка в период рассредоточения и эвакуации населения осуществляется:

1) регулирование и обеспечение безопасности движения в городах и на маршрутах эвакуации;

2) поддержание общественного порядка в районах сборных эвакуационных пунктов, пунктов посадки и высадки и в других местах скопления населения;

3) усиленная охрана государственных учреждений, важнейших предприятий, мостов и других дорожных сооружений, складов, баз и объектов;

4) мероприятий по предупреждению и пресечению беспорядков, паники, ложных и провокационных слухов, мародерства и других преступлений;

5) организация и ведение адресно-справочной работы.

ществляется рассредоточение запасов материальных средств из городов и их защита от радиоактивного, химического и бактериологического (биологического) заражения.

Для вывоза запасов продовольствия в районы размещения рассредоточиваемого и эвакуируемого населения в первую очередь используется специализированный транспорт, а в последующем и высвобождающийся транспорт общего назначения.

27. Для заправки горючим автотранспорта, привлекаемого на эвакуационные мероприятия, используется стационарная (том числе частная) сеть автозаправочных станций с первоочередным расходом запасов горючего. На маршрутах с недостаточно развитой сетью заправочных станций выдвигаются подвижные автозаправочные станции.

28. В ходе проведения рассредоточения и эвакуации населения техническое обеспечение организуется на каждом маршруте. Маршруты разбиваются на участки, которые закрепляются за формированиями транспортной службы. Текущий ремонт неисправных машин производится подвижными ремонтно-восстановительными группами на сборных пунктах поврежденных машин или на ремонтных предприятиях.

29. Эвакуация неисправных машин на сборные пункты поврежденных машин или на ремонтные предприятия осуществляется эвакуационными группами, которые размещаются на наиболее труднопроходимых участках маршрутов или совместно с подвижными ремонтно-восстановительными группами.

Техническое замыкание автомобильных колонн на марше осуществляется силами и средствами автохозяйств, комплектующих колонны.

30. Планирование и осуществление мероприятий по поддержанию общественного порядка в период проведения рассредоточения и эвакуации населения возлагается на службу охраны общественного порядка ГЗ. В помощь ей

лактических учреждений, привлекаемых к медицинскому обеспечению, необходимым медицинским имуществом.

18. На период проведения эвакуационных мероприятий на сборных эвакуационных пунктах, пунктах посадки и высадки, а также промежуточных пунктах эвакуации силами и средствами местных лечебных учреждений развертываются медицинские пункты, на которых организуется круглосуточное дежурство медицинского персонала.

На пунктах посадки, организуемых на железнодорожных станциях, в морских и речных портах и в крупных аэропортах гражданской авиации, медицинские пункты могут развертываться силами и средствами ведомственных медицинских служб.

На маршрутах эвакуации медицинские пункты, как правило, не развертываются, а для медицинского обеспечения используются местные лечебные учреждения, расположенные в населенных пунктах по маршруту или вблизи от него. Места расположения этих медицинских учреждений должны обозначаться указательными знаками на дорогах.

При отсутствии на маршруте эвакуации пешим порядком или вблизи его медицинских учреждений, развертываются медицинские пункты в местах привалов. Вместо таких пунктов могут выделяться подвижные медицинские бригады на автомобилях.

19. Эвакуация транспортабельных больных, медицинского персонала и членов его семей осуществляется через сборные эвакуационные пункты, организуемые в лечебных учреждениях, как правило, автомобильным транспортом.

Одновременно с эвакуацией больных из лечебных учреждений вывозится часть медицинского имущества, необходимого для обеспечения функционирования выведенных городских больниц и развертывания коечной сети медицинской службы гражданской защиты в безопасной зоне.

Для эвакуации больных в зависимости от обстановки,

могут быть использованы подразделения автосанитарных отрядов (автосанитарных колонн) и авиасанитарных эскадрилий гражданской защиты. Транспорт, выделяемый для эвакуации больных, должен быть удобным, а также приспособленным для перевозки и обслуживания больных в пути следования.

20. Лечебные учреждения, медицинский персонал и медицинское имущество (склады, аптеки и т.д.) должны эвакуироваться в первую очередь с целью своевременного развертывания в безопасной зоне коечной сети медицинской службы ГЗ.

Эвакуируемые больные до полного развертывания в безопасной зоне городских лечебных учреждений временно помещаются в местные лечебные учреждения.

21. При определении потребности медицинских сил и средств для обеспечения эвакуационных мероприятий необходимо исходить из следующих расчетов:

1) на каждый медицинский пункт, развертываемый на сборных эвакуационных пунктах, пунктах посадки и высадки, промежуточных пунктах эвакуации и в местах привалов выделяется санитарный автомобиль (для перевозки больных), две медицинские сестры и одна санитарка (санитарная дружинница) в одну смену (в случае совмещения сборных пунктов и пунктов посадки может быть развернут один медицинский пункт с тем же количеством медперсонала и санитарного транспорта); за каждым медицинским пунктом закрепляется дезинфекционная бригада в составе двух дезинфекторов или звена санитарной дружины;

2) для обслуживания пеших колонн в подвижную медицинскую бригаду на санитарной автомашине выделяется один врач (фельдшер) и одна медсестра; в машине должна находиться укладка для неотложной помощи;

3) в составе пешей колонны выделяется сандружинница, оснащенная санитарной сумкой.

соответствии с предложениями транспортных органов принимают решение на маневр транспортом или использование резерва автотранспорта. В этих случаях управления, отделы по ЧС и эвакуационные органы вносят необходимые поправки в очередность прибытия населения на пункты посадки, а также соответствующие изменения в план рассредоточения и эвакуации населения.

22. Своевременное проведение эвакуационных мероприятий в решающей степени зависит от их всестороннего материального обеспечения. Главное внимание при этом уделяется заблаговременной подготовке материально-технической базы снабжения в районах размещения рассредоточиваемого и эвакуируемого населения.

23. Мероприятия по развитию базы снабжения в безопасной зоне осуществляются по планам на расчетный год и перспективным планам развития объектов экономики регионов республики, а также по планам управлений и отделов по ЧС и служб ГЗ в ходе подготовки и проведения рассредоточения и эвакуации населения.

24. Рассредоточенное и эвакуированное население (совместно с местным населением) прикрепляется к предприятиям торговли и питания по месту размещения и обеспечивается продовольствием (питанием) и промышленными товарами в установленном порядке.

В ходе проведения эвакуационных мероприятий торговая сеть в районах размещения населения, при необходимости, расширяется за счет предприятий торговли и питания, прекращающих производственную деятельность в городах.

25. В пути следования эвакуируемое население питается за счет своих личных запасов. Однако при эвакуации на значительные расстояния (двое и более суток) предусматривается централизованное обеспечение продовольствием (питанием) в пути следования.

26. В ходе проведения эвакуационных мероприятий осу-

куационных перевозок. При этом в планы вносятся изменения, учитывающие реальное наличие транспорта на день уточнения плана, а также уменьшение объема эвакуационных перевозок населения, если до получения распоряжения на приведение гражданской обороны в готовность была проведена эвакуация населения, не занятого в производстве и сфере обслуживания.

Формирования ГЗ выводятся в безопасную зону их штатным транспортом. В последующем транспорт этих формирований может использоваться для вывоза рассредоточиваемого и эвакуируемого населения.

20. При получении распоряжения на проведение рассредоточения и эвакуации населения:

1) органы железнодорожного транспорта формируют эвакуационные поезда, своевременно подают их к путям посадки и обеспечивают отправку поездов по эвакуационному графику; организуют высадку в безопасной зоне пассажиров из поездов, следующих в города, из которых производится эвакуация;

2) автотранспортные (автодорожные) службы оборудуют грузовые автомобили для перевозок людей, формируют автоколонны и организуют подачу их к местам посадки, обеспечивают выполнение установленного графика эвакуационных перевозок;

3) органы водного транспорта обеспечивают своевременную подачу судов под посадку в соответствии с разработанными планами, выявляют дополнительные возможности водного транспорта для вывоза населения, организуют высадку пассажиров с судов, следующих в город, из которого производится эвакуация;

4) Уполномоченный орган транспорта и коммуникаций обеспечивает воздушные перевозки согласно планам.

21. При нарушении графиков подачи поездов, автоколонн, судов начальники гражданской обороны всех уровней в

После завершения эвакуационных мероприятий медицинский персонал возвращается в свои лечебные учреждения.

22. Обеспечение рассредоточиваемого и эвакуируемого населения водой на сборных эвакуационных пунктах и в пунктах посадки осуществляется за счет использования городских или объектовых систем водоснабжения, при необходимости оборудуются дополнительные водозаборные устройства. На маршрутах эвакуации и в местах размещения населения для питьевого водоснабжения используются имеющиеся артезианские скважины, шахтные колодцы, родники.

23. Для защиты водоисточников в пунктах размещения рассредоточиваемого и эвакуируемого населения силами организаций, в ведении которых находятся эти водоисточники, и инженерными службами ГЗ районов проводятся следующие мероприятия:

1) герметизация устьев скважин;

2) защита шахтных колодцев и родников от радиоактивной пыли;

3) оборудование резервуаров чистой воды упрощенными фильтрами-поглотителями;

4) оборудование крытых пунктов раздачи воды из подвижной тары. При недостатке имеющихся водоисточников силами формирований инженерной службы ГЗ производится бурение дополнительных скважин или строительство колодцев с проведением необходимых мер для их защиты.

В отдельных случаях, при недостатке или отсутствии подземных вод допускается оборудование временных водозаборов из открытых источников. В этом случае сооружаются фильтрационные водозаборы, или же используются табельные и подручные средства очистки воды.

24. Перечень материальных ценностей, подлежащих вывозу в безопасную зону, определяется областными, городскими акимами, министерствами и ведомствами.

25. В первую очередь эвакуации из городов подлежат:

1) продовольствие, медикаменты, промышленные товары для снабжения рассредоточиваемого и эвакуируемого населения в безопасной зоне, а также музейные и банковские ценности, архивные материалы, уникальное оборудование. Перевозки по эвакуации материальных ценностей планируют транспортные органы на основании заявок, в которых указываются станции (пункты) погрузки и назначения, грузоотправители и получатели, наименование грузов, род и количество вагонов (автотранспорта), сроки погрузки.

Объем перевозок грузов определяют по дням, исходя из возможностей транспорта, наличия фронтов погрузки-выгрузки, рабочей силы, средств механизации.

При возможности вывоз грузов осуществляют одновременно с перевозками рассредоточиваемого и эвакуируемого населения, при отсутствии возможности - после их завершения.

26. С началом рассредоточения и эвакуации населения организуется переадресовка грузов, следуемых в города, из которых эвакуируется население. Для переадресовки еще в угрожаемый период создается оперативная группа из представителей снабженческих, транспортных и местных исполнительных органов. Для вывоза важнейших материальных ценностей решением Правительства Республики Казахстан может использоваться воздушный транспорт.

6. Обеспечение рассредоточения и эвакуации

В целях обеспечения организованного проведения рассредоточения и эвакуации населения на маршрутах эвакуации и в местах размещения населения организуется разведка.

Наиболее важное значение для обеспечения эвакуационных мероприятий имеют специальные виды разведки - инженерная, медицинская, радиационная, химическая и другие.

1. Инженерная разведка в период рассредоточения и эвакуации обеспечивает:

низуются рейдовая перегрузка (пересадка) и высадка людей у необорудованного берега и в районах портовых пунктов, подход к которым крупных судов невозможен из-за осадки.

15. В период проведения рассредоточения и эвакуации населения планируется круглосуточная работа городского пассажирского транспорта по существующим маршрутам; на наиболее напряженные из них выделяются дополнительные транспортные средства.

16. Для решения задач, возникающих в ходе проведения эвакуационных мероприятий, необходимо планировать резерв автотранспортных средств начальника гражданской обороны республики, области, города.

17. Наряду с планами перевозок территориальные органы ГЗ, совместно с транспортными органами составляют расчеты на заблаговременный вывоз не занятого в сфере производства и обслуживания населения. Расчеты производятся по каждому направлению на основании среднесуточных возможностей всех видов транспорта.

18. При этом предусматривается:

1) использование свободных мест (с ограниченной продажей билетов для других пассажиров) в следующих по расписанию поездах, автобусах и судах;

2) назначение дополнительных поездов, автобусов и судов (назначаемых при увеличении пассажиропотоков);

3) прицепка дополнительных пассажирских вагонов к находящимся в обращении поездам;

4) посадка эвакуированного населения в следующие по расписанию автобусы и суда до норм, принятых для эвакуационных перевозок;

5) использование транспорта индивидуальных владельцев.

19. С получением распоряжения на приведение гражданской обороны в готовность управления, отделы по ЧС, совместно с транспортными органами уточняют планы эва-

12. При планировании эвакуационных перевозок населения железнодорожным транспортом управления (отделения) железных дорог разрабатывают эвакуационные графики движения поездов на максимальную пропускную способность с учетом действия на дорогах воинских графиков движения. В целях наилучшего использования транспортных возможностей железных дорог определяют максимально возможное увеличение длины поездов, выделяемых для перевозок населения:

1) совместно с территориальными органами ГЗ устанавливают уплотненные нормы посадки в вагоны;

2) предусматривают использование максимального количества станций, подъездных путей и мест для посадки и высадки населения.

Ввод в действие плана эвакуационных перевозок железнодорожным транспортом предусматривается одновременно на всей сети железных дорог республики через 4 часа после объявления распоряжения на проведение рассредоточения и эвакуации населения.

13. При планировании эвакуационных перевозок населения автомобильным транспортом предусматривается использование всех автомобилей, пригодных для перевозок людей, независимо от их ведомственной принадлежности:

1) разрабатываются мероприятия по обеспечению двумя сменами водителей и по оборудованию грузовых автомобилей сидениями для перевозок людей;

2) определяются уплотненные нормы посадки в транспортные средства;

3) с военным командованием согласовывается порядок использования автомобильных дорог.

14. В целях более полного использования возможностей водного транспорта, особенно при ограниченном количестве пунктов посадки и высадки, в планах предусматривается сооружение быстровозводимых причальных устройств, орга-

1) уточнение состояния дорог и мостов, по которым осуществляется рассредоточение и эвакуация населения, и инженерных сооружений на них;

2) определение труднопроходимых участков дорог (с учетом времени года и погодных условий) и направлений (трасс) колонных путей и объездов (обходов) таких участков дорог;

3) определение мест и объема работ по оборудованию резервных переправ через водные преграды;

4) определение объема работ по оборудованию пунктов посадки населения на железнодорожный, водный и автомобильный транспорт в пункты высадки;

5) определение наличия и состояния заглубленных, полузаглубленных и наземных сооружений, пригодных для приспособления под укрытия;

6) определение наличия, состояния и дебита водосточников, а также мест оборудования дополнительных источников водоснабжения.

Инженерная разведка проводится командами инженерной разведки.

2. Медицинская разведка определяет санитарно-эпидемическое состояние районов рассредоточиваемого и эвакуируемого населения, а также маршрутов вывоза и вывода населения. Она ведется всеми медицинскими формированиями ГЗ, обеспечивающими рассредоточение и эвакуацию, и специально назначенными медицинскими разведывательными подразделениями.

3. Радиационная и химическая разведка на маршрутах эвакуации населения организуется силами и средствами, выделяемыми в группы управления начальников маршрутов от эвакуируемых организаций на особый период.

Для своевременного обнаружения и контроля радиоактивного и химического заражения и принятия мер защиты населения в местах его сосредоточения на сборных эвакуационных пунктах, в пунктах посадки и высадки, на марш-

рутах движения организуется постоянное радиационное и химическое наблюдение. На маршрутах эвакуации населения пешим порядком радиационное и химическое наблюдение ведут, кроме того, посты регулирования движения.

4. В период осуществления рассредоточения и эвакуации разведка организуется и проводится в полном объеме, предусмотренном планом гражданской обороны.

5. На военное время для перевозок рассредоточиваемого и эвакуируемого населения максимально привлекаются железнодорожный, автомобильный, водный и воздушный транспорт (в том числе транспорт индивидуальных владельцев - автомашины, моторные лодки и др.).

6. Успешное выполнение транспортного обеспечения рассредоточения и эвакуации достигается:

1) максимальным использованием всех возможностей транспорта;

2) согласованной работой всех видов транспорта;

3) высокой степенью готовности транспортных органов и качественной подготовкой транспортных средств к осуществлению перевозок.

7. Для рассредоточения и эвакуации населения железнодорожным транспортом используются вагоны пассажирского и грузового парка, подвижный состав железной дороги (подъездные пути).

Железнодорожные эвакуационные перевозки осуществляются, как правило, поездами-вертушками, формируемые из пассажирских или грузовых вагонов. Длина состава поездов определяется исходя из местных условий.

8. Автомобильный транспорт используется преимущественно для перевозок на короткие расстояния.

Автомобили, привлекаемые к эвакуационным перевозкам, формируются в колонны; каждая колонна по возможности осуществляет перевозки на одном маршруте.

Автомобильный транспорт сельских районов в основном

используется для вывоза населения с промежуточных пунктов эвакуации и пунктов высадки к местам расселения. По решению начальника гражданской обороны области (города) автомобильный транспорт ближайших сельских районов может привлекаться для перевозки населения из городов.

9. Для рассредоточения и эвакуации населения водным транспортом привлекаются транспортные, промысловые, вспомогательные, служебные и другие суда и плавсредства.

Рассредоточение и эвакуация рабочих, служащих и членов их семей владельцев гражданских судов водного транспорта в навигационный период должны осуществляться, как правило, средствами водного транспорта.

На межнавигационный период предусматривается дублирование водного транспорта автомобильным или железнодорожным.

10. Воздушный транспорт используется преимущественно для вывоза на дальние расстояния оперативных групп министерств и ведомств, ученых и сотрудников научно-исследовательских учреждений оборонного и важного экономического значения, деятельность которых переносится в сельские районы, а также населения, эвакуируемого в труднодоступные районы.

11. Планы перевозок рассредоточиваемого и эвакуируемого населения разрабатывают транспортные органы по заявкам территориальных органов защиты области (города).

В планах указывается род поездов и вагонов, а также их количество, тип автомобилей и судов, время их подачи к пунктам посадки, время отправления и прибытия на пункты высадки, маршруты следования поездов, автоколонн, судов и количество вывозимого населения.

Планы перевозок согласовываются с территориальными органами ГЗ и утверждаются начальниками транспортных органов - (владельцами транспортных средств всех форм собственности).