

**ҚАЗАҚСТАН РЕСПУБЛИКАСЫ  
ІШКІ ІСТЕР МИНИСТРЛІГІ**

**ТӨТЕНШЕ ЖАҒДАЙЛАР КОМИТЕТІ**

**АЗАМАТТЫҚ ҚОРҒАУ РЕСПУБЛИКАЛЫҚ  
ОҚУ-ӘДІСТЕМЕЛІК ОРТАЛЫҒЫ**

**Соғыс уақытында  
эвакуациялық шараларды  
ұйымдастыру және өткізу жөніндегі  
ӘДІСТЕМЕЛІК НҰСҚАУЛЫҚ**

**Алматы - 2018 жыл**

«Соғыс уақытында эвакуациялық шараларды ұйымдастыру және өткізу жөніндегі әдістемелік нұсқаулықта» эвакооргандардың негізгі міндеттері мен ұйғарымдары, болжамды құрылысы және функционалдық міндеттері берілген.

Әдістемелік нұсқаулықты «ҚР ІІМ ТЖК Азаматтық қорғау республикалық оқу-әдістемелік орталығы» қызметкерлері бұрынғы қолда бар эвакуация жөніндегі нормативтік-құқықтық актілер негізінде дайындаған және Орталықтың Әдістемелік кеңесі әдістемелік және анықтамалық материал ретінде пайдалануға мақұлдаған.

- өз қызметін қауіпсіз аймаққа ауыстыратын ұйымдар (жасыл түспен);
- өз қызметтерін тоқтатқан ұйымдар (көк түспен);
- аудандарды қоса алғанда Азаматтық қорғаныс бастықтарының БП-рі;
- әрбір бағытта оның нөмірі, көлік саны (поездар, автомашиналар, кемелер) және әкелетін халытың саны көрсетілген халықты әкетудің қаладан шығатын бағыттары;
- бағыттың бастапқы пунктін нөмірі, бағытпен жеткізілетін халық саны көрсетілген қаладан шығатын бағыттар;
- эвакуациялық жиналу пункттері;
- халықты көлікке отырғызу пункттері.

## Соғыс уақытында эвакуациялық шараларды ұйымдастыру және өткізу жөніндегі әдістемелік нұсқаулық

### 1. Жалпы ережелер

1. **Азаматтық қорғаныс** – Азаматтық қорғау мемлекеттік жүйесінің құрамдас бөлігі болып табылады, ол бейбіт және соғыс уақытында Қазақстан Республикасы аумағы мен халықты табиғи және техногендік сипаттағы төтенше жағдайлар мен қазіргі заманғы соққы беру (қирату) құралдарын қолданудан қорғау жөніндегі шаралардың жалпы мемлекеттік кешенін жүзеге асыруға арналған.

2. **Эвакуациялық шаралар** – Азаматтық қорғаныс бойынша санатқа жататын ұйымдардың жұмысшыларын бөліп орналастыру, халық пен материалдық құндылықтарды төтенше жағдайлар аймақтарынан және қалалардан бейбіт және соғыс уақытында көшіру.

Барлық эвакуацияланған, қауіпсіз аймаққа орналастырылған халық, тіршілік қызметіне қажеттілікпен барынша аз шамада қамтамасыз етілуі тиіс.

Төтенше жағдай тәртібін енгізе отырып, соғыс кезінде, сондай-ақ табиғи және техногендік сипаттағы төтенше жағдайларда эвакуациялауды Қазақстан Республикасы Үкіметінің шешімі бойынша жергілікті атқарушы органдар, ұйымдар жүргізеді.

Шараларды жоспарлауды орталық, жергілікті атқарушы органдар, ұйымдар төтенше жағдайлардың туындау қауіпін және қазіргі заманғы соққы беру құралдарының ошақтарын ескере отырып алдын ала жасайды.

Барлық санаттағы халықты алып шығуды (шығаруды)

---

\* Эвакуациялық шаралар дегеніміз – АҚ бойынша топқа жататын қалалардан халықты және материалдық құнды заттарды, соғыс кезінде жұмысты жалғастыратын объектілер қызметкерлерін және жұмысшыларды шығару және орналастыру.

және оларды қауіпсіз аймаққа орналастыруды олардың жұмыс істейтін, оқитын, тұратын жерлері бойынша жергілікті атқарушы органдар, ұйымдар ұйымдастырады.

Халықты эвакуациялау сабақтас тәсілмен – халықты жаяу немесе көліктің барлық түрімен көп мөлшерде алып шығуды үйлестіру жолымен жүзеге асырылады. Көлікті беру есептемелері табиғи және техногендік сипаттағы төтенше жағдайлар қауіпі төнгенде және соғыс кезеңіне қорғану шараларының мүдделері мен халықтың жеке пайдалануындағы көліктің қолда барын ескере отырып, бөлек жасалынады.

Қазіргі заманғы соққы беру құралдарын қолдану қауіпі төнген кезде өндірісте істемейтін және қызмет көрсету саласында істейтін (зейнеткерлерді, жоғары оқу орындарының, мамандандырылған арнаулы оқу орындарының төменгі курсына оқитын студенттерін, колледждердің, лицейдердің, мектеп-интернаттардың оқушыларын, балалар үйлері мен арнаулы балалар мекемелерінде тәрбиеленушілерді, мүгедектер мен қарттар үйлерінде тұратындарды, әкімшілікті және олардың отбасы мүшелерін қоса) халық көлік жұмысының кестесін бұзбастан эвакуациялық шаралар басталғанға дейін ішінара эвакуациялауға жатады.

Эвакуация мүмкіндігінше қысқа мерзімде жүргізіледі. Халықты қауіпті аймақтардан тыс жерлерге жеткізу (шығару) мерзімі оның аяқталуы болып саналады.

Қауіпсіз аймақта эвакуацияланатын халық өз облысының аумағында орналастырылады. Әрбір ұйымға орналастыру ауданы (пункті) белгіленеді.

Халықты соғыс кезінде орналастыру аудандары (пунктері) күні бұрын белгіленеді, жергілікті атқарушы органдармен келісіледі және солардың шешімімен (қаулысымен) бекітіледі. Осы шешімдер, қаулылар негізінде әрбір ұйымға ордер беріледі, оның көшірмесі тиісті қызметтерде сақталады.

- халықты түсіру пункттері;
- аралық эвакуациялық пункттер;
- келуші халықты эвакуациялық түсіру пункттері мен аралық пункттерден орналастырылатын жерлерге дейін тасып тарату бағыттары.

Аумақтарында эвакуацияланатын және орналастырылатын халық орналасатын аудандар атымен жергілікті және үстіне келіп қосылып жатқан (жеке эвакуацияланатын және орналасатын) халықтың жалпы саны, қай қалалық аудандардан, қандай көлікпен және орналасатын, эвакуацияланатын (жеке) қанша адамның келетіні көрсетіледі.

Картаның оң жақтағы төменгі бұрышына шартты белгілер соғылады. Санатталған қалалар мен қалалық аудандардың орналастыру және эвакуациялау карталары жоғарыда айтылғандармен үйлестіріле, бірақ мүмкіндігінше жоғары деңгейде жасалады.

### **Халықты эвакуациялау және орналастыру жөнінде мәліметтер берілген қала жоспарын жасау тәртібі**

Халықты эвакуациялау және орналастыруды жүргізетін қалалардың жоспарына төмендегідей мәліметтер енгізіледі:

- қала мен қалалық аудандардың шекаралары;
- қала мен қалалық аудандардың эвакуацияланатын және орналастырылатын халқының саны (қалалар және аудандар атауымен), соның ішінде орналастырылатыны (алымы) және эвакуацияланатын (бөлгіші), мысалы:

$$159,5 \times \frac{50,3}{100,2};$$

- соғыс уақытында қалада жұмысын тоқтатпаған ұйымдар (қызыл түспен);

## 12-қосымша

### **Халықты эвакуациялау және бөліп орналастыру картасын жасау тәртібі және халықты орналастыру мен эвакуациялау мәліметтері бар қала жоспары**

#### **Халықты эвакуациялау және бөліп орналастыру картасын жасау тәртібі**

Облыста шараларды ұйымдастыруға арналған қажетті мәліметтер масштабы 1:100000 немесе 1:200000 картада көрсетіледі. Картаға төменгі мәліметтер беріледі:

- аудандарды қоса алғанда әкімшілік шекаралар;
- ТЖ бойынша топтарға жатқызылған және айрықша маңызы бар жеке тұрған ұйымдардың қалалар маңындағы төтенше жағдай аймақтары мен зақымдану ошақтары аймақтарының шекарасы;
- әрбір санатталған қала бойынша эвакуацияланатын және орналасатын халық саны, соның ішінде барлық орналастырылатын (алымы) және эвакуацияланатын (бөлгіші), мысалы:

$$250,0 \times \frac{100,0}{150,0};$$

- төтенше жағдайлар болуы мүмкін аймақтардағы халық саны;
- эвакуациялау және орналастыру бағыттары (жаяу шығу тәртібімен, автомашиналар, темір жолдар, су жолдарымен) әрбір бағыттағы оның нөмірі, көлік саны және жаяу тәсілмен, көлікпен әкетілетін, халық саны көрсетіле отырып (автомобилмен, темір жолмен, су жолымен әкету үшін) белгіленеді;
- қауіпсіз аймаққа халықты эвакуациялау және орналастыру аудандары (пункттері);

Ішінара эвакуациялау кезінде халықты орналастыру аудандарын пункттерін Республика Үкіметі, жергілікті атқарушы органдар белгілейді.

Эвакуацияланатын халықты бір облыстың қауіпсіз аудандарына толық орналастыру мүмкін болмаған жағдайда, оның бір бөлігі облыс әкімдерінің келісімі бойынша көрші облыстарға жеткізілуі мүмкін.

3. Бөліп орналастыру – соғыс кезінде өндірістік қызметін одан әрі жалғастырып отырған ұйымдардың жұмысшылары мен қызметшілерін АҚ бойынша санатталған қалалардан, ұйымдасқан түрде әкету және қауіпсіз аймаққа орналастыру.

АҚ бойынша санатталған топтарға жататын қалаларда соғыс кезінде жұмысын жалғастырып жатқан ұйымдардың жұмысшылары мен қызметшілері қауіпсіз аймаққа орналастырылады.

Әр ұйымның жұмысшылар ауысымын тасымалдау үшін жұмысшылар ауысымын жұмыс объектілеріне көшіруге және қайта алып кетуге кететін уақыттың мейлінше аз жұмсалуын (2-3 сағаттан көп емес) ескере отырып, темір жолға, автомобиль және су жолына жақын орналасқан орналастыру орындарына бөлінеді.

1. Бөліп эвакуациялау және бөліп орналастыруға жататын барлық халыққа эвакуациялық тізім (1 қосымша) жасалады.

Тізімдер ұйымдар мен пәтерлерді иеленушілердің кооперативтері (ПИК) бойынша күні бұрын жасалады және эвакуациялық шараларды жүргізуге арналған өкімді алған уақытта тағы да тексеріліп нақтыланады. Жұмысшылар мен қызметшілердің өндірісте және қызмет көрсету саласында істемейтін отбасы мүшелері, отбасының жұмыс істейтін орны бойынша тізімге алынады.

5. Эвакуациялық тізімдер үш данада жасалады:

1) біреуі – ұйымда немесе пәтерлерді иеленушілер кооперативінде қалады;

2) екіншісі – эвакуациялық шараларды жүргізуге өкім алысымен жиналатын эвакуациялық орынға (тізім тексеріліп нақтыланғаннан кейін) жіберіледі.

3) үшіншісі – эвакуациялау және бөліп орналастыру басталысымен эвакокабылдау комиссиясына жіберіледі.

Эвакуациялық тізімдер мен төлқұжаттар эвакуацияланатын және бөліп орналастыратын халықты қауіпсіз аймақта есепке алатын, орналастыратын және жабдықталатын негізгі құжаттар болып табылады. Қауіпсіз аймақта эвакуацияланатын және бөліп орналастыратын халықты орналастыру, жабдықтау және қорғау үшін қажетті жағдай жасауға бағыттталатын дайындық шаралары алдын ала жүргізіледі.

Орналастыру аудандарын алмастыруға айрықша жағдайларда ғана жол беріледі.

## **2. Азаматтық қорғаныс және төтенше жағдайлар басқармалары бастықтарының эвакуациялық шараларды басшылыққа алу жөніндегі міндеттері**

1. Эвакуацияға және бөліп орналастыруға орталық және жергілікті атқару органдарының Азаматтық қорғаныс бастықтары, ал қауіпсіз аймаққа (селолық жерлерге) келушілерді қабылдау мен орналастыруға – аумағына халық келетін селолық аудандардың Азаматтық қорғаныс бастықтары басшылық жасайды.

6. Халықты эвакуациялау және бөліп орналастыру мақсатында Азаматтық қорғаныс бастықтары және барлық деңгейдегі азаматтық қорғау қызметі төтенше жағдайлар жөніндегі басқармалармен (бөлімдермен) бірлесе отырып, шаралар кешенін алдын ала ұйымдастырады және жүргізеді, оған мыналар жатады:

- 1) эвакуациялауды және бөліп орналастыруды жоспарлау;
- 2) азаматтық қорғаныс жоспарында көрсетілген эвакуациялық шараларды орындауға Азаматтық қорғаныс және төтенше жағдайлар қызметтерінің басқару құрамы мен басқармалардың, бөлімдердің қызметкерлерін даярлау;

- халықты эвакуациялауға және орналастыруға хабар алысымен қалалық ауданның (қаланың) эвакуациялық комиссиясынан бағыттың сызған нұсқасын алуға, басқару тобының жеке құрамына, қарауындағы күштер мен жабдықтарға тапсырмалар беруге және олардың орындалуын бақылауға.

Тапсырмалар бергенде мыналар ескеріледі: жаяу колонналардың бағыттағы бастапқы пунктпен қозғалысты реттеу пунктінен уақытында өтуін бақылау; эвакуацияланатын халықты орналастыру, жабдықтау мен оларды эвакуацияның соңғы пункттеріне жөнелтуді (жергілікті эвакуациялық органдармен бірге) ұйымдастыру үшін басқару тобының жеке құрамының бөлімдерін ЭҚП-не жіберу; эвакуацияланатын халыққа медициналық көмек көрсету тәртібі; жаяу колонналармен байланыс жасау және бағытқа хабарлау;

- эвакуация басталысымен бағыттың бастапқы пунктінде болу, колонналар бастықтарының бағытты, реттеу пункттерімен дамылдау орындарынан өту уақытын білуін тексеру, бағыттардың бастапқы пункттен тағайындалған уақытта және белгіленген кезектілікпен өтуін тексеру. Колонналардың бастапқы пунктке уақытынан бұрын келуіне орай, қозғалыс кестесіне түзетулер енгізу және бұл жөнінде қалалық ауданның (қаланың) эвакуациялық комиссиясына баяндау;

- қалалық ауданның (қаланың) эвакокомиссиясына жаяу колонналардың бастапқы пункттен өткен және олардың ЭҚП-не келгені, сондай-ақ бағыттағы жағдай (күрт өзгергенде) туралы баяндау.

6. Халықтың басым көпшілігін эвакуацияның аралық пунктіне жеткізу аяқталғаннан кейін бағыт бастығы осы пунктке ауысады және жергілікті эвакуациялық органдармен бірлесіп, халықты аралық пункттен эвакуацияның соңғы пункттеріне жөнелтуді ұйымдастырады.

## 11-қосымша

### Халықты жаяу эвакуациялау бағыты бастығының міндеттері

1. Бағыт бастығы қалалық аудан немесе ауданға бөлінбеген қала әкімінің шешімімен тағайындалады. Осы шешіммен бағыт бастығы жанындағы басқару тобының құрамына және оның құзырына бөлінетін күштер мен жабдықтар белгіленеді.

2. Бағыт бастығының негізгі міндеті - бағыттағы басқаруды қамтамасыз ету, қоғамдық тәртіпті сақтау және қозғалысты реттеу, сондай-ақ жергілікті эвакооргандармен бірге орналастыруды, эвакуацияланатын халықты эвакуациялық қабылдау пунктінде жабдықтау және оны эвакуацияның соңғы пункттеріне жөнелту.

3. Бағыт бастығы өзіне жүктелген міндеттерді орындау кезінде төтенше жағдайлар жөніндегі бөлім бастығы мен аудандық (қалалық) эвакуациялық комиссияның төрағасына бағынады. Оған басқару тобының жеке құрамы, қарауындағы күштер және эвакуацияланатын халықтың жаяу колоннасының бастықтары бағынады.

4. Бағыт бастығының бағытты дайындау, эвакуацияланатын халықты бағытта және эвакуациялық қабылдау пунктінде жабдықтау, сондай-ақ оны аралық пункттерден эвакуацияның соңғы пункттеріне әкету жөніндегі азаматтық қорғаныс жоспарында көрсетілген шаралардың орындалуына бақылау жасауға құқығы бар.

5. Бағыт бастығы мыналарды орындауға:

- жаяу колоннаның бағыт бойынша жүруін күні бұрын зерттеп білуге;

- басқару тобының жеке құрамы арасындағы тікелей міндеттерді бөлуге және осы міндеттерді оқып-білу жөнінде олармен жүйелі сабақтар өткізуге;

- 3) эвакуациялық органдарды өздеріне жүктелген міндеттерді орындауға даярлау;

- 4) халықты эвакуациялық шараларды орындауға даярлау;

- 5) көліктің барлық түрлерін халықты алып шығуға даярлау;

- 6) станцияларды, аймақтарды және кемежайларды халықты отырғызатын және түсіретін орын ретінде жабдықтау, көлік коммуникациялары мен кіре беріс жолдарын отырғызу және түсіру пунктері мен эвакуацияның аралық пункттеріне ұластыру;

- 7) халықты жаяу алып шығуға арналған жолдар мен сап түзеу жолдарын таңдау, барлау және даярлау, марш схемасын пысықтау және егжей – тегжейлі зерттеу;

- 8) эвакуацияланатын және бөліп орналастыратын халықты орналастыратын аудандарды даярлау, жер асты құрылыстарын, жертөлелерді және басқа да халықты жасыруға болатын орындар мен құрылыстарды анықтау және оларды одан әрі жабдықтау;

- 9) Азаматтық қорғаныстың басқару пункттерін, байланыс және хабарлау құралдарын даярлау;

- 10) қауіпсіз аумақта (селолық жерлерде) материалдық жабдықтардың, азық-түліктің және дәрі-дәрмектердің қорын жасау, сумен қамтамасыз ету орындарын жабдықтау.

Халықты эвакуациялауға және бөліп орналастыруға даярлау жөніндегі бүкіл жұмысты Азаматтық қорғаныс бастықтары эвакуациялық комиссиялар арқылы жүргізеді.

3. Орталық атқару және басқа да орталық мемлекеттік органдарға эвакуациялау және бөліп орналастыру бойынша мынадай міндеттер жүктеледі:

- 1) орталық аппарат қызметкерлері және олардың отбасы мүшелерін, мекемелер мен ведомстваға қарасты ұйымдарды қауіпсіз аймаққа (селолық жерлерге) орналастыру орындарын зерттеу және даярлау;

- 2) ведомствоға қарасты ұйымдардың эвакуациялық шараларды жоспарлауына, дайындауына және жүргізуіне бақылауды жүзеге асыру.

### 3. Эвакуациялық органдар

1. Халықты эвакуациялауды және бөліп орналастыруды жоспарлау мен өткізуді тікелей жүзеге асыру үшін эвакуациялық органдар құрылады:

- 1) Эвакуациялық комиссиялар (2,3 қосымшалар);
- 2) Эвакоқабылдау комиссиялары (4,5 қосымшалар);
- 3) Құрама эвакуациялық пункттер (6 қосымша);
- 4) Эвакуациялық қабылдау пункттері (7 қосымша);

2. Эвакуациялық комиссиялар республикада, облыстарда, қалаларда, қалалық аудандарда және ұйымдарда, сондай-ақ министрліктерде, агенттіктерде, эвакуациялық қабылдау комиссиялары – аудандарда (селолық), елді мекендерде және аумақтарында эвакуацияланған халықты орналастыру жүргізілетін меншіктің барлық түріндегі ауыл шаруашылық ұйымдарында құрылады.

Эвакуациялық комиссиялар облыстардың, қалалардың, қалалық аудандардың, орталық және жергілікті атқарушы органдармен ұйымдардың Азаматтық қорғаныс бастықтарының жұмысшы органдары болып табылады. Олар халықты эвакуациялау және бөліп орналастыру жөніндегі шаралардың бүкіл кешенін орындауға және осы шараларды жан-жақты қамтамасыз етуге жауап береді.

Эвакуациялық комиссиялардың құрамын орталық және жергілікті атқарушы органдардың тиісті басшылары бекітеді. Бірінші басшының орынбасарының бірі эвакуациялық комиссияның төрағасы болып тағайындалады.

Эвакуациялық комиссия құрамына орталық және жергілікті атқару органдарының, олардың қызметкерлерінің, әскери комиссариаттардың, ұйымдардың және басқалардың өкілдері енеді.

11. Эвакуациялық қабылдау комиссияларына эвакуация

\* Бұдан әрі аудан өкілеттігі кезінде әкімшілік бірлігі ретінде айтылғанда селолық аудан ұғымын білдіреді; қаладағы аудан айрықша («қалалық аудан») деп көрсетіледі.

4) түсіру пунктінде:

- халықты вагондардан (кемелерден) түсіруді, оны станция (кемежай) аумағынан эвакуациялық қабылдау пунктіне дейін жеткізуді ұйымдастыруға;

- эвакуациялық қабылдау комиссиясына эшелонда келген халықтың саны мен құрамын хабарлауға;

- халықты көліктен түсіру аяқталғаннан кейін отырғызу-түсіру құрылғыларын жеке орынға қоюға немесе эвакуациялық (көлік) органдарының нұсқауы бойынша оларды келесі эвакуациялық эшелондардың пайдалануы үшін вагондарды (кемелерді) қабылдауға;

5. Тасымалдауды жүргізу кезеңінде эвакуациялық эшелонның бастығына:

- көліктің лауазымды адамдарының ісіне араласуға;

- поезды (кемені) кесте бойынша тұруға арналған уақыттан артық ұстауына;

- поезд (кеме) толық тоқтағанға дейін адамдарды отырғызу және түсіру жұмыстарын жүргізуге тиым салынады.



4. Эвакуациялық эшелонның бастығы мыналарды орындауға:

1) эвакуациялауды және орналастыруды өткізуге жарлық алғанға дейін;

- эшелондағы халықтың құрамы мен санын, ЭЖП-нің орналасқан жерін, көлікке отырғызу және түсіру пункттерін, поездың нөмірін (кеменің атын немесе түрін), вагондар (кеме бөлімдері) санын білуге;

- вагондар (кеме бөлімдері) бойынша аға жетекшілер тағайындауға және оларға түсіндірме нұсқау беруге;

2) эвакуациялауға және орналастыруға жарлық алысымен:

- объектінің эвакуациялық комиссиясының төрағасынан тасымалдау эшелонды жөнелту уақыты, бөлінген вагондардың (кеме бөлімдерінің саны) түрі, олардың сиымдылығы туралы нақтыланған мәліметтер алуға;

- белгіленген уақытта жиналу эвакуациялық пунктіне келуге және пункт әкімшілігінің, вагондар (кеме бөлімдері) бойынша жетекшілермен бірлесіп, келген халықты тіркеуге және оларды вагондар (кеме бөлімдері) бойынша бөлуге;

- халықты көлікке отырғызуға арналған құрылғылардың қолда барын тіркеуге, қажет болған жағдайда тасымалданытын халық арасынан осы құрылғыларды орнатуға арналған команда құруға;

- халықтың эвакуациялық жиналу пунктінен отырғызу орнына ауысуын ұйымдастыруға және халықты отырғызуды басқаруға;

- тасымалдау құжаттарын рәсімдеуге;

- отырғызу аяқталысымен эшелондардың тасымалдауға әзірлігі туралы көлік органдарына хабарлауға;

3) жол үстінде тасымалдаушы халықтың адамдарды көлікпен тасымалдау ережелерін сақтауын қадағалауға және бақытсыз жағдайларды болдырмау шараларын қолдануға. Қажет болған жағдайда, эшелонды тоқтатуға уақытында тапсырыс беруге;

кезінде келетін халықты қарсы алуды есепке алу мен орналастыруды ұйымдастыру, сондай-ақ келетін халықты тұрмысқа қажеттілерімен қамтамасыз етуді ұйымдастыруға бақылау жасау жүктеледі.

Эвакуациялаудың аралық пункттері болып табылатын елді мекендердегі эвакуациялық қабылдау комиссияларына, сондай-ақ оны орналастырудың соңғы пункттеріне халықты жөнелтуді қамтамасыз ету жүктеледі.

Эвакуациялық қабылдау комиссияларын селолық аудандар мен қалалардың жергілікті атқару органдары басшыларының орынбасарлары, меншіктің барлық түріндегі ауыл шаруашылық кәсіпорындары басшылары басқарады.

Олардың құрамына жергілікті атқару органдарының, Азаматтық қорғаныс қызметтерінің және келетін халықты қабылдауға, орналастыруға және жан-жақты қамтамасыз етуге қатысушы басқа да ұйымдардың қызметкерлері енгізіледі.

12. Эвакуациялық жиналу пункттері (ЭЖП) эвакуацияланатын халықты жинау мен тіркеуге және оларды көлікке отырғызу пункттері мен бастапқы аттану пункттеріне жіберуге арналады.

Құрылатын эвакуациялық жиналу пункттерінің саны мен олардың тұрған жерлері бөліп орналастыратын және эвакуацияланатын халықтың санын, эвакуациялау маршруттарына отырғызу пункттерінің саны мен олардың жөнелтілетін поездары мен кемелердің үдемелігін ескере отырып белгіленеді. Эвакуациялық жиналу пункттері әдетте халықты эвакуациялау маршруттарына, темір жол станцияларына теңіз өзен аймақтары мен кемежайларына жақын жерлерге, адамдарды эвакуациялау маршруттарының бастапқы пункттері мен отырғызу пункттеріне жиналу мен уақытында жеткізуге жағдай жасайтын жерлерге орналастырады. Жаяу эвакуациялау бағыттарында олар, ереже бойынша, халықты әкетуді жеделдету мақсатында қалалардың шетінде орналастыруға тиіс.

Эвакуациялық жиналу пункттерін орналастыру үшін әралуан қоғамдық орындар пайдаланылады. Эвакуациялық жиналу пункттерінде немесе олардан тікелей жақын жерде халықты қорғау үшін тіршілікті қамтамасыз етуге арналған (медицина, тамақтандыру, күзет және т.б.) орындар дайындалады. Әрбір эвакуациялық жиналу пунктіне рет нөмірі беріледі және оған шаруашылық жүргізу объектілері мен пәтерлерді иеленушілердің кооперативтері тіркеліп жазылады. Эвакуациялық жиналу пункті қалалық, аудандық, объектілік эвакуациялық комиссиялармен, жаяу эвакуациялау маршруттарының бастапқы пункттерімен және көлік органдарымен тікелей байланысты қамтамасыз етіледі.

Эвакуациялық жиналу пунктінің әкімшілігі қалалар мен қалалық аудандар әкімдерінің қаулысымен және бұйрығымен, ұйымдар басшылығының бұйрығымен күні бұрын тағайындалады. Эвакуациялық жиналу пункті әкімшілігінің саны оған тіркеліп жазылған халықтың санына байланысты болады. Қажет болған жағдайда эвакуациялық жиналу пунктерінде эвакуациялық халыққа газқағарлар беру пункттері құрылады.

13. Эвакуациялық қабылдау пункттері (ЭҚП) бөліп эвакуацияланатын және бөліп орналастыратын халықты түсіру мен оларды орналастыру орындарына жөнелту пункттерінде өрістетіледі. Оларды аудандардың эвакуақабылдау комиссиялары өрістетеді.

Эвакуациялық қабылдау пункттерінің әкімшілік құрамы келуші халықтың саны мен оны қамтамасыз етуге байланысты шаралар көлемін ескере отырып белгіленеді.

Эвакуацияланатын және бөліп орналастыратын халық арасында ұйымшылдық пен тәртіпті қамтамасыз ету мақсатында халықтың жаяу жүруі кезінде жаяу саптардың бастықтары (8 қосымша), автомобиль көлігімен тасымалдау кезінде автомобиль легінің жетекшісі (9 қосымша) тағайындалады.

Жаяу саптардың қозғалысын ұйымдастыру үшін жаяу

### **Эвакуацияланатын және орналастырылатын халықты темір жол және су көлігімен тасымалдау кезіндегі эвакуациялық эшелон бастығының міндеттері**

1. Эвакуациялық эшелон эвакуацияланатын және орналасатын халықты поездбен (кемемен) тасымалдау үшін ұйымдастырылады.

Эвакуациялық эшелонның бастығы Азаматтық қорғаныс бастығының бұйрығымен тағайындалады. Ол эвакуациялық комиссияның төрағасына, сондай-ақ эвакуациялық жиналу пункттерінің бастығына (халықтың ЭЖП жиналу кезінде) бағынады.

Екі немесе одан көп ұйымның халқын бір поездда (кемеде) тасымалдау кезінде эшелондар бастықтарының біреуі аудандық (қалалық) эвакуациялық комиссияның шешімімен жетекші болып тағайындалады.

2. Эвакуациялық эшелонның бастығы халықты тасымалдауға байланысты мәселелерді ауданның (қаланың) эвакуациялық органдарымен, темір жол (су) көлігінің лауазымды адамдарымен бірлесіп шешуге, сондай-ақ халықты тасымалдауға және эшелонды жабдықтауға арналған мәселелер бойынша темір жол және су көлігінің құрамдарын (телеграф, телефон, радио) пайдалануға құқы бар.

3. Эвакуациялық эшелонның бастығы халықтың көлікке отырғызатын жерге уақытында келуіне, көлікке отырғызу мен түсіруді ұйымдастыруға және өткізуге, вагондарды (кеме бөлімдерін) толық пайдалануға, халықты отырғызу мен түсіруге арналған құрылғылардың және вагондардың (кеме бөлімдерінің) ішкі жабдықтарының сақталуына, сондай-ақ халықты тасымалдау кезінде жол (су) көлігінде отырғызылған жұртшылықтың белгіленген ережелерді сақтауына жауап береді.

на бастығымен бірге адамдарды көлікке ұйымдасқан түрде отырғызуды қамтамасыз етуге;

3) жол жүру барысында:

тасымалданатын халық арасында тәртіптілікті ұстауға, олардың автокөлікпен адамдарды тасымалдау ережелерін сақтауын қадағалауға. Осы мәселелер бойынша автоколонна жетекшісінің барлық талаптарын орындауға;

4) көзделген жерге келісімен;

- адамдардың ұйымшылдықпен түсуін қамтамасыз етуге;
- эвакуациялық қабылдау комиссиясына келген халықтың саны мен құрамын хабарлауға міндетті.

эвакуациялау бағыттарының бастықтары тағайындалады (11 қосымша). Олар қалалық ауданның (қаланың) жауапты қызметкерлері, ал жекелеген жағдайларда ұйымдардың басшылары болуы мүмкін.

Жаяу эвакуациялау бағыттары бастықтарының жанынан байланыс және хабарлаудың қажетті құралдары бар басқару топтары құрылады; бағыттар бастықтарына қоғамдық тәртіпті қорғау және барлау жүргізу үшін күштер мен жабдықтар беріледі.

Басқару тобының құрамына пәтер иеленушілер кооперативтерінің және аумағында бағыттар өтетін аудандардың өкілдері, сондай-ақ облыстың, қаланың, қалалық ауданның Азаматтық қорғаныс қызметтерінің өкілдері енгізіледі.

Басқару тобының және қоғамдық тәртіпті қорғау қызметінің берілген күштері мен құралдары құрамынан бағыт бастығы қозғалысты реттеу күзеттерін құрады. Күзеттер бастапқы пункттерге, демалатын жерлерге, бұрылыстар мен жолдардың қиылыстарына, өткелдерге және бағыттың басқа да қиын асуларына қойылады.

Реттеу күзеттерінің негізгі міндеттері: бағыттағы қозғалысты реттеу; бағыттың бекітілген учаскелерінде қоғамдық тәртіпті сақтау; бағыт бастығының саптардың қозғалысы мен бағыттағы жағдайы туралы ақпарат беруі; саптардың бастықтарына дабылдар мен бағыт бастығының әкімдерін жеткізу; бақылау жасау болып табылады.

Басқару тобының жеке құрамының бір белгі аралық пунктте халықты барлық қажеттілермен қамтамасыз етуде және оны ақырғы орналастыру пунктіне жөнелтуге аудандардың азаматтық қорғаныс жөніндегі бөлімдеріне көмек көрсету үшін эвакуацияның аралық пунктіне жіберіледі.

#### **4. Эвакуациялық шараларды жоспарлау**

1. Халықты эвакуациялау және бөліп орналастыру жоспарлау азаматтық қорғаныстың, азаматтық қорғаныс

қызметкерлерінің, барлық деңгейдегі эвакуациялық және эвакуациялық қабылдау комиссиялары бастықтарының, төтенше жағдайлар жөніндегі басқармалар (бөлімдер) бастықтарының аса маңызды міндеті болып табылады.

2. Облыста эвакуациялық шараларды жоспарлау әрбір қала мен облыстың әкімшілік орталығының қалалық ауданы үшін жүзеге асырылады. Көлікті, жолдарды, елді мекендер мен аумақтарды пайдалану мәселелері тиісті қызметтермен келісіледі.

Эвакуациялық шараларды орындаудың көлемі мен мерзімін халықты орналастыруды, бөлінетін көлікті және эвакуациялауды жүргізуге қажетті басқа да деркестерді көрсете отырып, эвакуациялық жоспардан үзінділер қалалардың және аудандардың төтенше жағдайлар жөніндегі басқармалары мен бөлімдеріне жеткізіледі.

Қалалар мен қаладағы аудандардың төтенше жағдайлар жөніндегі басқармалары үзінділер негізінде өздерінің Азаматтық қорғаныс жоспарларында эвакуациялық шараларды әзірлейді, оларды ұйымдарға жеткізеді және олардың эвакуациялау және бөліп орналастыру жоспарларын жасауды бақылауға алады. Аудандар мен қалаларда, меншіктің барлық түріндегі ауыл шаруашылық кәсіпорындарында эвакуацияланатын және бөліп орналастыратын халықты қабылдау, орналастыру мен жабдықтау жөніндегі шаралар жоспарланады.

Аудандар мен қала ұйымдарының Азаматтық қорғаныс жоспарлары эвакуациялау және бөліп орналастыру мәселелері бойынша аудандардың, меншіктің барлық түріндегі ауыл шаруашылығы кәсіпорындарының Азаматтық қорғаныс жоспарларымен келісіледі.

3. Жоспарлауға арналған бастапқы негізгі мәліметтер болып табылатындар:

1) қалаларда және қауіпсіз аймақта тұратын, әскерге алу қағазы бар және Қазақстан Республикасының Қарулы

### **Эвакуацияланатын және орналастыратын халықты тасымалдау кезіндегі автомобиль колоннасы аға жетекшісінің міндеттері**

1. Автоколоннаның аға жетекшісі Азаматтық қорғаныс бастығының бұйрығымен тағайындалады және эвакуациялық комиссияның төрағасына, сондай-ақ эвакуациялық жиналу пункттерінің (халықты ЭЖП-ға жинаған кезде) бастығына бағынады.

2. Автоколоннаның аға жетекшісі автоколоннамен тасымалданатын халықтың тәртіптілік пен ұйымшылдықты сақтануына және адамдарды автокөлікпен тасымалдау кезінде белгіленген ережелердің сақталуына жауап береді.

3. Автоколоннаның аға жетекшісі:

1) эвакуациялау мен орналастыруды жүргізуге жарлық алғанға дейін:

- тасымалданатын халықтың құрамы мен санын білуге;
- тасымалдауға қандай автомобильдер бөлінетінін, олардың санын, эвакуациялық жиналу пункттерінің орналастырылатын жерлерін және адамдарды автокөлікке отырғызу пунктін, тасымалдау бағыттарын, түсіру пунктін, адамдарды автомобильде тасымалдау ережесін, тасымалданатын халықты қауіпсіз аймақта орналастыратын орындарды білуге;

2) эвакуациялауға және орналастыруға өкім алысымен:

- ұйымдағы эвакуациялық комиссияның төрағасынан орналастырылатын (эвакуацияланатын), автоколонналармен тасымалданатын халықтың тізімін алуға;
- белгіленген уақытта эвакуациялық пунктке келуге және пункт әкімшілігімен бірге адамдардың келуін тексеруге, оларды автомашиналарға бөлуге, машиналар бойынша басшылар тағайындауға, оларға нұсқама беруге, автоколон-

жетекшілеріне тапсырмалар беруге, жүру бағытын, дамылдау мен эвакуациялаудың аралық пунктін, ауырып қалғандарға медициналық көмек көрсетуге, хабарлау дабылдары мен халықтың саны бойынша іс-әрекетінің тәртібін көрсетуге;

- белгіленген уақытта колоннаны бастапқы пункттерге шығаруға, бағыт бастығына баяндауға және оның рұқсатымен бағыт бойынша қозғалысты бастауға;

3. жол жүру барысында:

- белгіленген уақытта реттеу пункттерінен өтуді қамтамасыз ете отырып, колоннаны көрсетілген бағыт бойынша алып жүруге;

- жаяу жүру кезінде және дамылдауларда колоннаның тәртібі мен тәртіптілікті сақтауға, артта қалғандарға колоннаны қуып жету және ауырып қалғандарға көмек көрсету шараларын қолдануға;

- бағыт бастығына реттеу пункттерінен өткені және эвакуациялық қабылдау пунктіне келгені, сондай-ақ қоғамдық тәртіпті қорғау қызметінде құрылатын бағытта бар сымды байланыс құралдарын және қозғалысты реттеу күзеттерінің радиостанцияларын осы мақсатқа пайдалана отырып, басқа да оқиғалар туралы баяндап отыруға;

4. эвакуациялық қабылдау пунктіне келісімен эвакуациялық қабылдау комиссиясына колоннаның саны мен құрамын хабарлауға және адамдарды орналастыру жұмысына қатысуға міндетті.

Күштеріне шақыруға жататын халықтың саны;

2) санатталған қалаларда өзінің қызметін төтенше жағдай мен соғыс уақытында жалғастырушы, қызметшілер және олардың отбасыларының жалпы саны, сондай-ақ аса көп жұмыс істеуші ауысым саны мен ауысымдардың жұмыс уақыты көрсетілген тізбесі;

3) өзінің қызметін төтенше жағдай мен соғыс уақыты жағдайында қауіпсіз аймаққа ауыстырылатын ұйымдардың жұмысшыларының, қызметшілерінің және олардың отбасы мүшелерінің тізбесі;

4) студенттер, оқытушылар, балалар санын сондай-ақ оқытушылар құрамы мен қызмет көрсетуші персонал саны көрсетілген жоғары және орта арнаулы оқу орындарының, кәсіптік-техникалық училищелердің, жалпы білім беретін мектептердің, мектеп-интернаттардың, бала бақшалардың және ведомствалық балалар мекемелерінің саны;

5) санатталған қалалар айналасындағы төтенше жағдайлар мен күшті қарулар болуы мүмкін аймақтар, осы аймақтарда тұратын халық саны;

6) эвакуацияланатын және бөліп орналастыратын халықты орналастыруға тиым салынған аудандар мен пункттер;

7) эвакуацияланатын және бөліп орналастыратын халықты орналастыру жөніндегі аудандар мен қалалардың мүмкіндіктері;

8) халықты орналастыратын аудандарда қорғаныс құрлыстарының (панаханалар, радиацияға қарсы бассауғалар, тау-кен орны, жерқабаттар мен жеркепелер), сондай-ақ сумен қамтамасыз ету көздерінің болуы;

9) эвакуациялық тасымалдауға тартылатын көліктің мүмкіндігі;

10) жол торабы, оның жай-күйі мен босату қабілеті;

11) халықты жаяу тәртіппен эвакуациялау үшін бағыттардың болуы және іс жүзінде пайдалану мүмкіндігі;

12) эвакуациялау және бөліп орналастыру туралы халыққа

хабарлауға, сондай-ақ эвакуациялық шараларды басқаруға арналған байланыс құралдары мен жүйелер;

13) халықты эвакуациялауды және бөліп орналастыруды жүргізуге әсер ететін жергілікті жағдайлар мен маусымдық климаттық ерекшеліктер;

14) көрші облыстардан келетін халық саны және олардың келу мерзімі.

Эвакуациялық шараларды жоспарлау үшін қажетті негізгі мәліметтерді, төтенше жағдайлар жөніндегі басқармалар мен бөлімдер, Азаматтық қорғаныс және төтенше жағдайлар қызметтері, эвакуациялық комиссиялар, статистикалық, шаруашылық, көлік және басқа ұйымдар арқылы алады.

Алынған мәліметтер жинақталып қорытылады және тиісті қызметтермен келісіледі.

4. Халықты эвакуациялауды және бөліп орналастыруды жоспарлау кезінде ұйымдардың өндірістік қызметі ескеріледі.

Санатталған қалалар мен қауіпсіз аймақта төтенше жағдай мен соғыс уақытында өз қызметін тоқтатпауға тиіс ұйымдардың тізімдемесін орталық және жергілікті атқару органдар белгілейді.

Осы тізімдеменің көшірмелері облыстар мен қалалардың төтенше жағдайлар жөніндегі басқармаларына жіберіледі.

5. Эвакуациялау және бөліп орналастыру тәртібін және кезегін анықтау үшін қажетті шаралар күні бұрын жүзеге асырылады.

6. Халықты есепке алу келесі негізгі топтар бойынша жүргізіледі:

1) бірінші топ – соғыс кезінде қалада өз жұмысын тоқтатпайтын (азаматтық қорғаныс бойынша топқа жататын), сондай-ақ оның тіршілікке қабілетін қамтамасыз ететін ұйымдардың жұмысшылары мен қызметшілері, олардың отбасы мүшелері;

2) екінші топ – соғыс кезінде өз қызметін қауіпсіз аймаққа

### **Эвакуацияланатын халықтың жаяу колоннасы бастынығын міндеттері**

1. Жаяу колонна бастығы Азаматтық қорғаныс бастығының бұйрығымен тағайындалады.

2. Жаяу колонна бастығының басты міндеті - колоннада тәртіп пен ұйымшылдық сақтауды, колоннаның белгіленген бағыт бойынша жүруін және оның бастапқы пункттен, реттеу пунктінен өтуі мен эвакуациялық қабылдау пунктіне белгіленген уақытта келуін қамтамасыз ету.

3. Жаяу колонна бастығы объектінің эвакуациялық комиссиясының төрағасына және эвакуациялық жинау пунктінің бастығына (халықты ЭЖП-не жинаған кезде), ал бағыт бастапқы пунктіне шығысымен - бағыт бастығына бағынады. Колонна бастығының өкімі мен бұйрығын топ бастықтары және колонна құрамына енгізілген барлық халық орындауға міндетті.

4. Жаяу колонна бастығы мыналарды орындауға міндетті:

1) эвакуациялауды және орналастыруды жүргізуге жарлық алғанға дейін:

- колоннаның құрамы мен санын білуге;
- колоннаны топтарға (тізім бойынша) бөлуге, топтар жетекшілерін тағайындауға;
- қозғалыс маршрутын күні бұрын зерттеп білуге;

2. Эвакуациялауды және орналастыруды жүргізуге жарлық алысымен:

- ұйымның эвакуациялық комиссиясының төрағасынан бағыт сызған нұсқасынан көшірме және колонна құрамында эвакуацияланатын халықтың тізімін алуға;

- белгіленген уақытта эвакуациялық жиналу пунктіне келуге және ЭЖП бірлесіп, колоннаны қалыптастыруға, топтар

## **Эвакуациялық қабылдау пункті әкімшілігінің міндеттері**

1. Келуші поезддарды (кемелерді) қарсы алады және түсіру пункті әкімшілігімен (станция, кемежай бастығымен) бірлесіп халықты түсіруді қамтамасыз етеді. Қажет болған жағдайда келуші халықты елді мекеннің ең жақын түсіру пунктіне уақытша орналастыруды қамтамасыз етеді.

2. Ауданның автокөлік қызметімен өзара әрекеттесе отырып, халықты автомобиль көлігімен және жаяу жүру тәртібімен қауіпсіз аймақтағы пункттерге орналастыру үшін жөнелтуді ұйымдастырады.

3. Эвакуациялық қабылдау комиссиясына халықтың келген уақыты, келгендердің саны және оларды орналастыру орнына жөнелту туралы баяндайды.

4. Келген халық арасында ауырып қалғандарға медициналық көмек көрсетуді ұйымдастырады.

5. Эвакуациялық қабылдау және ЭЖП-не жиналған халықты жасыру пунктінде қоғамдық тәртіпті сақтауды қамтамасыз етеді.

көшіруші ұйымдардың жұмысшылары мен қызметшілері, министрліктер мен агентіктердің орталық аппараттарының қызметкерлері;

3) үшінші топ – жоғарғы оқу орындарының студенттері, орта арнаулы оқу орындарының, кәсіптік техникалық училищелердің оқушылары, профессорлар мен оқушылар және мектеп-интернаттардың оқушылары, балалар үйлері мен арнаулы балалар мекемелерінде қызмет көрсетуші персонал, мүгедектер мен қарттар үйіндегі зейнеткерлер, жұмыссыздар.

4) төртінші топ – 1 және 2 топтарға жатпайтын барлық халық.

4. Облыстың Азаматтық қорғаныс жоспарының эвакуациялау және орналастыруға қатысты бөлімінде мыналар көрсетіледі:

1) АҚ бойынша санаттарға жататын қалалар мен төтенше жағдай аймақтарынан эвакуацияланатын және бөліп орналастыратын халық саны;

2) халықты қауіпсіз аймаққа орналастыратын аудандар;

3) эвакуациялау және орналастыру мерзімдері (басталуы және аяқталуы);

4) халықты көлікпен алып кетуді ұйымдастыру;

5) халықты жаяу тәртіппен алып кетуді ұйымдастыру;

6) халықты қауіпсіз аймаққа қабылдау және орналастыру жөніндегі шаралар;

7) қауіпсіз аймаққа эвакуацияланатын және бөліп орналастыратын халықты қамтамасыз ету жөніндегі бассауғалауларды дайындау тәртібі мен мерзімдері, жекеше қорғану құралдарымен қамтамасыз ету және басқа шаралар;

8) халықты төтенше жағдай аймағынан эвакуациялау тәртібі мен мерзімдері;

9) санитарлық-эпидемияға қарсы және емдеу-эвакуациялық шаралар;

10) эвакуациялау және орналастырды басқаруды

ұйымдастыру, халыққа хабарлау тәртібі.

Сонымен бірге облыста бейбіт уақыттағы көліктің жұмыс кестесі бойынша күні бұрын әкетілетін халықтың санын есепке алу жүргізіледі.

8. Санатталған қаланың (қалалық ауданның) Азаматтық қорғаныс жоспарының эвакуациялау және орналастыруға қатысты бөлімінде мыналар көрсетіледі:

1) әрбір қалалық аудан, ұйым, пәтер иеленушілердің кооперативі бойынша эвакуациялауға және орналастыруға жататын халықтың саны;

2) қауіпсіз аймақтағы халықты орналастыратын аудандар мен пункттер;

3) эвакуациялау және орналастыру мерзімдері (басталуы және аяқталуы);

4) жергілікті атқару органдары мен ұйымдардың басшыларына, сондай-ақ жұмысшыларға, қызметшілерге және халықтың басқа бөлігіне эвакуациялау және орналастыру басталу мерзімі туралы хабарлау тәртібі;

5) эвакуациялық органдардың құрамы және оларды даярлыққа келтіру мерзімдері;

6) жаяу тәсілмен әкететін және көліктің барлық түрімен шығарылатын халық саны;

7) халықты шығару мен әкету бағыттары, жаяу тәсілмен эвакуациялаудың әрбір бағытындағы эвакуациялаудың бастапқы пункттері, демалыс орындары, реттеу пункттері, аралық пункттер;

8) халықты көлікпен әкетудің және жаяу тәсілмен шығару кезектілігі;

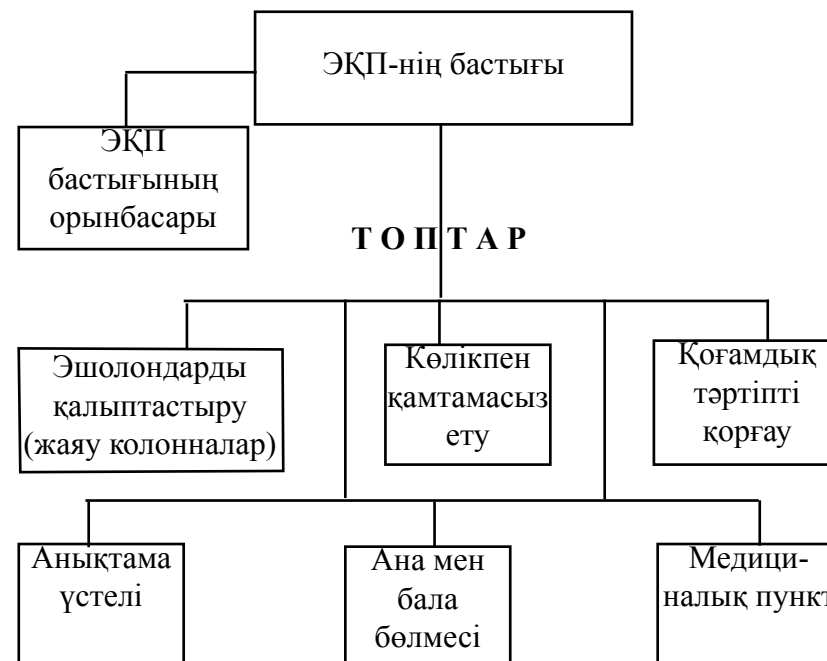
9) эвакуациялық жинау пункттері және оған бекітілген ұйымдар мен пәтер иеленушілердің кооперативі;

10) халықты көлікке отырғызу пункттері;

11) оны қауіпсіз аймаққа түсіру;

12) халықты қауіпсіз аймақта қабылдауды және орналас-тыруды ұйымдастыру жөніндегі шаралар;

**Эвакуациялық қабылдау пунктін ұйымдастырудың  
үлгі сызған нұсқасы және әкімшілік  
пунктің міндеттері**





## **Эвакуациялық жиналу пункті әкімшілігінің міндеттері**

1. Эвакуациялық жиналу пунктіне келуші халықты тіркеуді жүзеге асырады, оларды поездарға (автоколонналарға, кемелерге) және вагондарға (автомашиналарға, кемедегі бөлмелерге) бөледі, отырғызу пункттеріне жібереді. Жаяу колонналарды құрады және оларды бағыттардың бастапқы пункттеріне жөнелтеді.

2. Көліктің барлық түрімен және жаяу тәртіппен қауіпсіз аймаққа эвакуацияланатын және орналастырылатын халықты есепке алуды жүргізеді және бұл туралы аудандық эвакуациялау комиссиясына (уақыты, ұйымдар мен көлік түрлері бойынша) мәліметтер береді.

3. Эвакуациялық жиналу пунктінде болған кезде ауырғандарға медициналық көмек көрсетуді ұйымдастырады.

4. Эвакуациялық жиналу пунктінде қоғамдық тәртіпті сақтауды және ЭЖП-да орналасқан халықтың бассауғалауын қамтамасыз етеді.

13) қауіпсіз аймаққа эвакуациялайтын және орналастыратын халыққа панаханалар дайындау тәртібі мен мерзімдері, жеке қорғану құралдарымен қамтамасыз ету және қамсыздандыру жөніндегі басқа да шаралар;

14) халықты эвакуациялаудың аралық пункттерінен және түсіру пункттерінен оларды орналастыру орындарына жеткізу үшін аудандардың көлігін пайдалану;

15) эвакуациялық шараларды жүргізу кезінде бақылауды, басқаруды және байланысты ұйымдастыру;

16) жұмысшылар ауысымын қауіпсіз аймақтағы орналастыру аудандарынан қалаға және кері қарай тасымалдау тәртібі.

Сонымен бірге, санатталған қалада (қалалық ауданда) күнделікті тұрмыстағы көлік жұмысының кестесі бойынша күні бұрын әкелетін халықтың санын есепке алу жүргізіледі.

9. Ұйымдардың Азаматтық қорғаныс жоспарының эвакуациялауға және орналастыруға қатысты бөлімінде мыналар көрсетіледі:

1) эвакуациялауға және орналастыруға жататын жұмысшылар мен қызметшілердің, олардың отбасы мүшелерінің саны;

2) эвакуациялау және бөліп орналастыру мерзімдері (басталуы және аяқталуы);

3) жұмысшылардың, қызметшілердің және олардың отбасы мүшелерінің көлікпен әкетілетін (көліктің түрлері бойынша) және жаяу тәсілмен шығарылатын саны;

4) эвакуациялық шаралар үшін ұйымдарға берілетін көлік құралдары;

5) жұмысшыларды, қызметшілерді және олардың отбасы мүшелерін жаяу тәсілмен шығару маршруттары эвакуацияның бастапқы пункттері, дем алу аудандары, аралық пункттер;

6) ұйымдарға бекітілген немесе ашқан эвакуациялық жи-

нау пункттері, олардың нөмірлері мен орналасатын орындары, ұйымдардың эвакуациялық пункттерін ашу уақыты;

7) жұмысшылардың, қызметшілердің және олардың отбасы мүшелерінің эвакуациялық жинау пунктіне келген уақыты;

8) жұмысшыларды, қызметшілерді және олардың отбасы мүшелерін отырғызуға және тасмалдауға жауапты эшелондардың бастықтары, автомобиль легінің басқарушысы және басқа лауазымды адамдар, жаяу саптың бастықтары;

9) адамдарды көлікке отырғызуды ұйымдастыруға бөлінген пункттер мен қауіпсіз аймақтағы аралық эвакуациялық пункттері;

10) қауіпсіз аймақта жұмысшыларды, қызметшілерді және олардың отбасы мүшелерін қабылдауды ұйымдастыру;

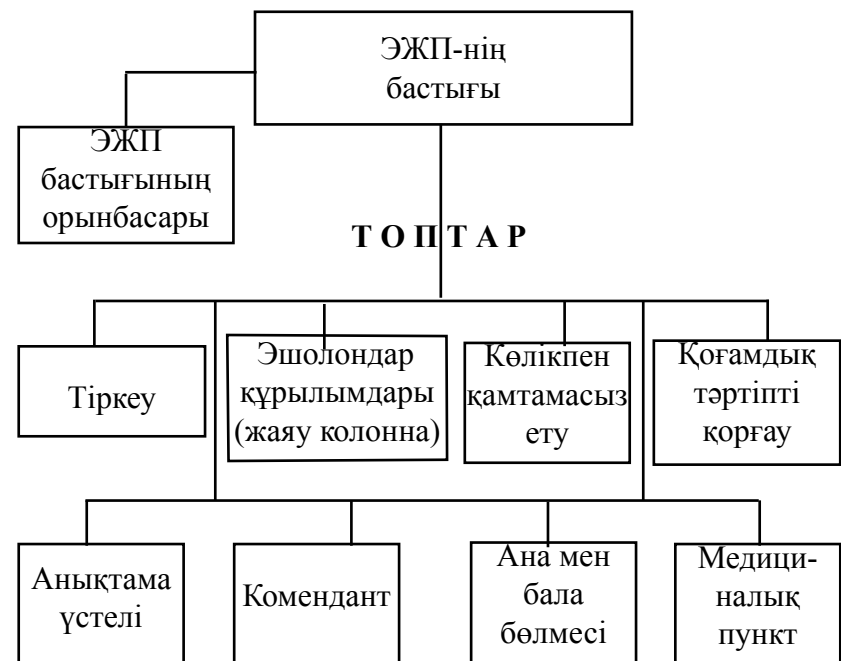
11) халықты түсіру пункті мен эвакуациялаудың аралық пункттерінен орналастыру орындарына жеткізу тәртібі және ол үшін бөлінетін көлік (саны, сиымдылығы, келетін уақыты, бөлген адам);

12) жұмысшыларды, қызметшілерді және олардың отбасы мүшелерін пәтерлерге орналастыруды есепке алу: әрбір бөлімге, цехқа, учаскеге бөлінген көшелер мен үйлер; әрбір үй бойынша тұрғын орнының қолда бары, тұрғындар саны, кімдер және қанша адам қоса орналастырылады;

13) бассауғаларды даярлау тәртібі мен мерзімдері, жеке-ше қорғану құралдарымен қамтамасыз ету және басқа да жұмысшыларды, қызметшілерді және олардың отбасы мүшелерін қауіпсіз аймақта қамтамасыз ету жөніндегі шаралар;

14) басқару мен байланысты ұйымдастыру, цехтар, бөлімдер, өндірістік учаскелердің немесе желілер бастықтарына, сондай-ақ жұмысшыларға, қызметшілерге және олардың отбасы мүшелеріне эвакуациялау мен орналастырудың басталуы және уақыты туралы (жұмыс кезінде және жұмыс болмаған күні) хабарлау тәртібі;

### Эвакуациялық жиналу пунктінің үлгі сызған нұсқасы және әкімшілік пункттің міндеттері



Ескерту: Тіркеу мен қалыптастыру ұйымының тұрақты және ауыспалы құрамынан құралады.

## **Жергілікті атқару органдарының, ауыл шаруашылығы кәсіпорындарының эвакуациялық қабылдау комиссиясының міндеттері**

1. Эвакуацияланатын және орналастырылатын халықты қабылдау мен орналастыру жоспарын, сондай-ақ қорғау, азық-түлікпен, сумен және алғашқы қажетті заттармен жабдықтау шараларын әзірлейді.

2. Азаматтық қорғанысты даярлыққа келтіруге өкім алысымен халықты қабылдау, орналастыру және жабдықтау жоспарын нақтылайды, оған баспаналар даярлауға бақылауды жүзеге асырады.

3. Халықты эвакуациялауға және орналастыруға өкім алысымен: халықты қарсы алуды, орналастыруды және азық-түлікпен, сумен, алғашқы қажетті заттармен жабдықтауды ұйымдастырады.

4. Келуші халықты есепке алуды, оларды орналастыру, жабдықтау және қорғау шарттарын жүргізеді.

Жоғарыда көрсетілген міндеттерден басқа, эвакуацияланатын аралық пункттері болып табылатын жергілікті атқару органдарының эвакуациялық қабылдау комиссияларына, сондай-ақ, халықты орналастыратын соңғы пункттерге жөнелтуді ұйымдастыру жүктеледі.

15) жұмысшылар ауысымын қауіпсіз аймақтағы орналастыру ауданынан (пункттерден) объектіге және кері қарай тасымалдау.

10. Облыстардың, санатталған қалалардың, қалалық аудандардың және ұйымдардың эвакуациялық комиссиялары қауіпсіз аймаққа эвакуациялайтын және орналастыратын халықты орналастыру картасын (сызған нұсқасын), эвакуациялау және орналастыру мәліметтерімен бірге қалалардың жоспарын (12 қосымша), халықты шығару және оны жаяу әкету есептеулерін, халықты қауіпсіз аймақта қамтамасыз ету жөніндегі есептеулерді және басқа да қажет жұмыс пен анықтамалық құжаттарды жасайды.

11. Халықты эвакуациялау және орналастыруды құрамдастыру әдісімен жоспарланған кезде мыналарды: мемлекеттік басқару органдары, аса маңызды ғылыми-зеттеу қорғаныс мекемелерін, ұйымдардың жұмыс ауысымдарын, медициналық мекемелерді, едәуір қашықтыққа жаяу жүре алмайтын тұрғындарды (16 жасқа дейінгі балалар, жүкті әйелдер, мүгедектер, аурулар, жасы келгендер және т.б.) көлікпен әкету көзделінеді.

12. Жаяу жүру маршын ұйымдастыру үшін қозғалыс бағыттары белгіленеді. Олар әскери тасымалдар жүрмейтін жолдармен өтуге тиіс. Әрбір қала үшін бағыттар саны жергілікті жағдайларға, жолдардың болуына сондай-ақ эвакуацияланатын және орналастырылатын халықтың санына байланысты болады.

13. Жаяу қозғалыс бағыттарында коменданттық қызмет пен қозғалысты реттеу қызметі ұйымдастырылады, реттеу пункттерінің орындары, демалу аудандарымен эвакуацияның аралық пункттері құрылады.

Дамылдау аудандарын мүмкіндігінше халықтың демалуына және тұрмыс тіршілігіне қолайлы орындарды ескере отырып талдау қажет. Соғыс уақытында халықты жасыру үшін дамылдау орындарында қарапайым баспаналар

дайындалады, жарықпен бүркемелеу және демалу шаралары қамтамасыз етіледі.

Егер тұрақты орналастыру аудандары тәулік бойы жүруден асатын қашықтықта болса, эвакуацияның аралық пункттері (ЭАП) құрылады. Олар келетін халықты тіршілік жасауға қажеттілердің ең аз мөлшерімен (тамақтандыру, сумен жабдықтау, медициналық қызмет көрсету) қамтамасыз етуге тиіс. Эвакуациялық аралық пункттері мүмкіндігінше темір жол мен тас жолға, сумен қатынас жерлеріне жақын орналасады.

14. Ұйымдасқан түрде қозғалу мақсатында және халықты басқару қолайлы болуы үшін жаяу алып жүретін адам саны 500-ден 1000-ға дейін сап құрайды. Саптар өндірістік-аумақтық ұстын бойынша (ұйымдар бойынша) құрылады.

Саптардың қозғалу жылдамдығы 4- 5км/сағ. болып жоспарланады, саптар арасындағы арақашық – 500 м. дейін. Тәуліктік жүру өлшемі – 30-40 км.

Дем алу үшін дамылдау ұзақтығы аз дегенде 30-45 минут, көбі-2-4-сағат. Аздап дамылдаулар әрбір 2-2.5 сағат жүргеннен кейін, ұзақ дамылдау – тәуліктік жүрудің екінші жартысы басталғанда беріледі.

15. Жаяу эвакуацияның әрбір қашықтығы үшін марш сызған нұсқасы жасалады, ол маршрут бастығына арналады.

16. Сызған нұсқада мыналар көрсетіледі:

- 1) саптар тізбесі, олардың құрамы мен нөмірленуі;
- 2) қозғалыс маршруты;
- 3) бастапқы пункт, реттеу пункттері мен оларды саптардың жүріп өткен уақыты аудандар және дамылдаулардың ұзақтығы;
- 4) эвакуацияның аралық пункттері немесе халықты орналастыру аудандары және оларға саптардың келген уақыты;
- 5) көлік бекітілген медициналық пункттер мен жылыну пункттері;
- 6) бақылау күзеттері;

### Жергілікті атқару органының эвакоқабылдау комиссиясын ұйымдастырудың үлгі сызған нұсқасы және міндеттері

#### Жергілікті атқару органының, ауыл шаруашылығы кәсіпорындарының эвакоқабылдау комиссиясын ұйымдастырудың үлгі сызған нұсқасы



Ескерту: Халықты жөнелту тобы эвакуациясының аралық пункті болып табылатын жергілікті атқару органдарының эвакоқабылдау комиссияларында ғана құрылады.

пункттері мен халықты орналастыру пункттерінде халықты эвакуациялауға және орналастыруға арналған қолда бар баспаналарды әзірлеуге және жаңаларын салуға бақылауды жүзеге асырады.

### 3. Халықты эвакуациялауды және орналастыруды жүргізуге арналған өкімді алысымен

1. Эвакуациялық қабылдау және түсіру пункттерін ашуды ұйымдастырады. Жергілікті атқару органдарының халықты қабылдау және орналастыру жөніндегі эвакуациялық қабылдау комиссияларының жұмысына басшылық жасайды.

2. Халықтың келуі мен орналасуы жөніндегі мәліметтерді жинайды және қорытындылайды, белгіленген мерзімде бұл жөнінде ауданның азаматтық қорғаныс бастығы мен облыстық (қаланың) эвакуациялық комиссиясына баяндайды.

3. Тиісті қызметтермен өзара әрекеттесе отырып, келуші халықты жабдықтау мен қорғауды ұйымдастырады.

7) бағытта және жоғары тұрған бастықтармен байланыс жасау тәртібі;

8) соғыс уақытына арналған жасырынулар мен жергілікті төбешіктер, олар халықты бағытта, дамылдау орындарында және эвакуацияның аралық пункттерінде жасырыну үшін пайдалануы мүмкін;

9) басқару және хабарландыру дабылдары. Колонна бастықтарына арналып, марштың сызған нұсқасының көшірмесі жасалады, онда:

10) саптың нөмірі мен құрамы;

11) қозғалыс бағыты;

12) бастапқы пункт, реттеу пункттері және оларды жүріп өту уақыты;

13) аудандар мен дамылдаудың қашықтығы;

14) эвакуацияның аралық пункті немесе халықты орналастыру ауданы және оларға саптардың келген уақыты;

15) соғыс уақытына арналған панаханалар мен жергілікті төбешіктер, олар халықты бағытта, дамылдау орындарында және эвакуацияның аралық пункттерінде жасырыну үшін пайдалануы мүмкін;

16) медициналық пункттер мен жылыну пункттері;

17) бақылау газеттері;

18) бағыт бастығымен байланыс жасау тәртібі;

19) басқару және хабарландыру дабылдары көрсетіледі.

17. Жаяу тәсілмен эвакуацияланатын халықтың өзімен бірге 3 күндік азық-түлігі, ауыз суы, қажетті жеке заттары, жеке қорғанудың қарапайым құралдары, эвакуация басталар кезде алған газқағарлары мен респираторлары, сондай-ақ жеке басын қуәландыратын құжаттары болуы керек.

18. Министрліктер мен агенттіктерде эвакуациялық шараларды жоспарлауды орталық аппарат пен ведомстваға қарасты ұйымдар жасайды.

Эвакуациялық шараларды жоспарлау кезінде салаға арналып мыналар белгіленеді:

соғыс уақыты жағдайындағы жұмыс тәртібі, жұмыс істеуші ауысымының саны;

айрықша қорғаныс немесе экономикалық маңызы бар ғылыми-зерттеу институттарын, оқу орындарын, сондай-ақ басқа ұйымдарды эвакуациялауды және орналастыруды жүргізу тәртібі.

Сонымен бірге, министрліктер және агенттіктердің ведомствоға қарасты ұйымдардың жұмысшылары мен қызметшілерін эвакуациялау туралы жинақтап қорытылған мәліметтері болуы тиіс.

19. Эвакуациялық шараларды жопарлау кезінде ведомствоға қарасты ұйымдарға мыналар көрсетіледі:

1) министрліктердің, агенттіктердің басқару пунктерінің қауіпсіз аймақтағы орналасқан жерлері;

2) басқару органдарына баруға арналған жедел топтардың құрамы, оларға бөлінетін көліктер, олардың қаладан кеткен және қауіпсіз аймақтағы басқару пунктеріне келген уақыты;

3) министрліктердің, агенттіктердің қызметкерлерін басқару пункттері бойынша бөлу;

4) орталық аппаратты басқа жерлерге ауыстыру, қажетті құжаттар мен жабдықтарды шығару және министрліктердің, агенттіктердің қызметкерлері мен отбасының мүшелерін эвакуациялауға бөлінетін көлік құралдары, басқармалар және бөлімдер арасында көлікті бөлісу;

5) мұрағатқа құжаттарды тапсыру тәртібі, сондай-ақ тұрақты орналасқан жерлерде қалатын құжаттарды, жабдықтар мен мүліктерді сақтау тәртібі;

6) министрліктерді, агенттіктердің қызметкерлері мен олардың отбасы мүшелерін қауіпсіз аймаққа шығару үшін хабарландыру және жинау тәртібі;

7) эвакуациялық жинау пункттері, отырғызу және түсіру пункттері, оларға министрліктердің, агенттіктердің қызметкерлері мен олардың отбасы мүшелерінің келу уақыты;

## **Ауданның эвакуационной комиссииның міндеттері**

### **1. Бейбіт уақытта**

1. Ауданның төтенше жағдайлар жөніндегі бөлімдерімен бірлесіп эвакуацияланатын және орналастыратын халықты қабылдау және орналастыру жоспарын жасайды.

2. Ауданның Азаматтық қорғау қызметтерімен бірлесіп, эвакуацияланатын және орналастыратын халықты қорғау мен жан-жақты жабдықтау жөніндегі шараларды жасайды.

3. Қабылдаушы эвакуационных пунктовтің әкімшілігін даярлауды ұйымдастырады, жергілікті атқару органдарына, меншіктің барлық түрлеріндегі ауыл шаруашылығы кәсіпорындарында эвакуациялау комиссияларын құруға және дайындауға бақылауды жүзеге асырады.

4. Халқын аудан аумағына орналастыру жоспарланып отырған қалалардың ұйымдарымен, олардың қауіпсіз аумақты игеру мәселелері бойынша қамқоршылық байланыстар жасайды.

### **2. Эвакуациялық шараларды даярлауға арналған өкімді алысымен**

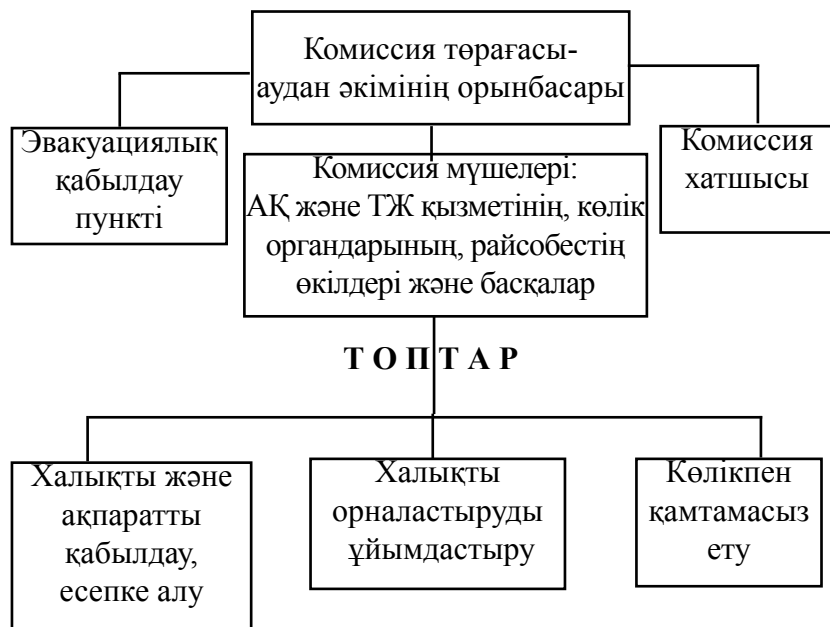
1. Жергілікті атқару органдарының эвакуациялау комиссияларын дайындыққа келтіруге бақылауды жүзеге асырады.

2. Эвакуацияланатын және орналастырылатын халықты қабылдау, орналастыру, жабдықтау жоспарын анықтайды.

3. Аудан аумағында жаяу эвакуациялау бағыттары мен эвакуациялаудың аралық пункттерін әзірлеуді ұйымдастырады. Эвакуацияланатын және орналастырылатын халықты қабылдауға түсіру пункттерін даярлауға бақылау жасайды.

4. Аудандық түсіру пункттерінде, жаяу эвакуациялау бағыттарындағы дамылдауларға, эвакуациялық қабылдау

**Ауданның эвакуақылдау комиссиясын  
ұйымдастырудың үлгі сызған нұсқасы**



8) министрліктердің, агенттіктердің қызметкерлері мен олардың отбасы мүшелерін қауіпсіз аймақтағы елді мекендерге орналастыру;

9) министрліктердің, агенттіктердің қызметкерлері мен олардың отбасы мүшелерін қауіпсіз аймақтағы орналастыру пункттеріне жасыру, оларды жеке құралдармен, сондай-ақ алғашқы қажетті заттармен қамтамасыз ету есебін шығару.

20. Эвакуациялайтын және орналастыратын халықты қауіпсіз аймақта қабылдауды, орналастыруды және жабдықтауды төтенше жағдайлар жөніндегі бөлімдердің бастықтары, аудандардың эвакуациялық қабылдау комиссиялары жоспарлайды.

21. Ауылдық аудандағы Азаматтық қорғаныс жоспарларының эвакуациялайтын және орналастыратын халықты қабылдауға және орналастыруға қатысты бөлігінде келесілер көрсетіледі:

1) келетін ұйымдардың атауы мен саны, жұмысшылардың, қызметшілердің және олардың отбасыларының санын көрсете отырып, олардың елді мекендер бойынша (қаланың көшелері бойынша) бөлінуі;

2) өз қызметін қаладан қауіпсіз аймаққа ауыстыратын ұйымдарды орналастыру үшін жоспарланатын өндірістік, қызмет, әкімшілік, мәдени-тұрмыстық және басқа да ғимараттар және құрылыстар;

3) эвакуациялайтын және орналастыратын халықты түсіретін пункттер;

4) қабылдаушы эвакуациялық пункт, олардың дислокациясы және әкімшілік құрамы, оларды даярлыққа келтіру мерзімдері және тәртібі;

5) келуші халықты эвакуациялық қабылдау пункттерінен оларды орналастыру орындарына жеткізу тәртібі және мерзімдері; тасымалдауға арналған көлік құралдары (кім және қанша мөлшерді бөледі, бөлу уақыты);

6) эвакуацияланатын және орналастырылатын халыққа

арналған орындарды әзірлеу тәртібі мен мерзімдері, оларды азық-түлікпен және бірінші қажетті заттармен жабдықтау, келуші халықты қамтамасыз ету жөніндегі медициналық қызмет көрсетулер мен басқа да шараларды ұйымдастыру;

7) жергілікті атқару органдарының, эвакуациялық органдардың басшыларына, кәсіпорындардың, ұйымдардың, мекемелердің басшыларына эвакуациялық шаралардың басталуы жөнінде, адамдардың түсіру пункттеріне келетін уақыты туралы хабарлау тәртібі;

8) эвакуациялайтын және орналастыратын халықты аумаққа (санатталған қаланың) қабылдау және орналастыру кезінде радиациялық және химиялық бақылауды, басқару мен ақпаратты ұйымдастыру.

22. Елді мекеннің, шаруашылық жүргізуші субъектінің Азаматтық қорғаныс жоспарының эвакуацияланатын және орналастырылатын халықты қабылдау және орналастыруға қатысты бөлімінде мыналар көрсетіледі:

1) жұмысшылар, қызметшілер, олардың отбасы мүшелерінің және басқа халықтың саны көрсетілген келетін шаруашылықпен айналысатын объектілердің атаулары және саны;

2) келетін халықты түсіру пункттері;

3) эвакуациялық орналастыру орындары, халықты осы пункттерден орналастыру орындарына жеткізу мерзімі және тәртібі, осы мақсаттар үшін бөлінген көліктер (кім және қанша мөлшерде бөледі, бөлген уақыты);

4) эвакуациялайтын және орналастыратын халыққа арналған панаханалар әзірлеу тәртібі мен мерзімдері, оны азық-түлікпен және бірінші қажетті заттармен жабдықтау, келетін халықты қамтамасыз ету жөніндегі медициналық қызметтен басқа шараларды ұйымдастыру;

5) эвакуациялық шаралардың басталуы және халықтың келетін уақыты туралы хабарландыру тәртібі;

6) эвакуацияланатын және орналастырылатын халықты қабылдау және орналастыру кезінде басқаруды және ақпаратты ұйымдастыру.

### Халықты эвакуациялауға және орналастыруға арналған өкімді алысымен

1. Ұйымның жұмысшылары мен қызметшілеріне эвакуациялау және орналастырудың басталуы және олардың отбасы мүшелерінің эвакуациялық жинау пунктіне келу уақыты туралы хабарлайды.

2. Эвакуациялық жинау пункті мен орналастыру жұмысына басшылық жасайды. Егер ұйым өз ЭЖП-сын ашпаса, онда ұйым бекіткен өкілдерді ЭЖП-ке жібереді. Эшолондар мен жаяу колонналардың бастықтарына, автомобиль колонналарының жетекшілеріне тапсырмалар береді. Жаяу колонналардың бастықтарына бағыттың сызған нұсқаларының үзінділерін тапсырады.

3. Ұйымның жұмысшылары мен қызметшілерін, олардың отбасы мүшелерін қауіпсіз аймаққа әкету үшін көлік құралдарын бөлетін көлік органдарымен өзара әрекеттесте болады.

4. Қауіпсіз аймаққа әкетілген (шығарылған) жұмысшылардың, қызметшілердің, олардың отбасы мүшелерінің кеткен уақыты және көлік түрлері мен санының есебін жүргізеді және ұйымның Азаматтық қорғаныс бастығына және аудандық (қалалық) эвакуациялық комиссияға баяндайды.

5. Қауіпсіз аймақта қабылдаушы эвакуациялық комиссиялармен өзара әрекеттесе болады, қажет болған жағдайда оған өз өкілдерін жібереді.

6. Ұйымның (қаланың, ауданның) Азаматтық қорғаныс қызметтерімен өзара байланыс жасай отырып, қауіпсіз аймақтағы эвакуациялық жинау пунктінде, эвакуацияның аралық және орналастыру пункттерінде халықты көлікке отырғызу және түсіру, жан-жақты жабдықтау мен қорғауды ұйымдастырады.



## Ұйымның эвакокомиссиясының міндеттері

1. Ұйымның Азаматтық қорғанысы штабымен бірлесіп, объектінің жұмысшылары мен қызметшілерін және олардың отбасы мүшелерін эвакуациялау және орналастыру жоспарын жасайды. Эвакуациялауға және орналастыруға (жұмысшыларға, қызметшілерге, олардың мүшелеріне сұрау салмастан) жұмысшылар мен қызметшілердің, отбасы мүшелерінің тізімдерін жасайды.

2. Қауіпсіз аймақтағы бекітілген орналастыру ауданын (пункті) игеру, осы аудандағы (пунктегі) ұйымдармен қамқоршылық байланысты орнату және қолдану жөніндегі шараларды жасайды және жүзеге асырады.

3. Азаматтық қорғаныстың бастығына эвакуациялық жинау пунктінің әкімшілік құрамын, эшелондар бастықтарын, автомобиль колонналары мен жаяу колонналардың бастықтарын тағайындау туралы ұсыныс әзірлейді. Эвакуациялық жинау пункті әкімшілігінің құрамына енген жеке құрамды, эвакуациялық эшелондарды және колонналардың бастықтарын дайындауды ұйымдастырады.

### Эвакуациялық шараларды дайындауға арналған өкімді алысымен

1. Эвакуация және орналастыру жоспарын, сондай-ақ орналастыратын (эвакуацияланатын) жұмысшылардың, қызметшілердің және отбасы мүшелерінің тізімін анықтайды.

2. Эвакуациялық жинау пунктін ашуға әзірлікті, ЭЖП ауданында қолда бар қорғаныс құрылыстарын дайындыққа келтіруді және қарапайым баспаналардың құрылысын ұйымдастырады.

3. Жергілікті атқару органдарының эвакоқабылдау комиссияларымен бірге жұмысшыларды, қызметшілерді және олардың отбасы мүшелерін қауіпсіз аймақта қабылдау, орналастыру және жабдықтау мен қорғау тәртібін анықтайды.

## 5. Эвакуациялық шараларды өткізу

Халықты ішінара эвакуациялауға жарлық алған кезде эвакуациялық органдар көлік ұйымдарымен бірлесе отырып, жоғарғы оқу орындарының студенттерін, орта арнаулы оқу орындарының, кәсіптік-техникалық училищилердің және мектеп-интернаттардың оқушыларын, балалар үйлері мен арнаулы балалар мекемелерінде тәрбиеленушілерді, мүгедектер мен қарттар үйлеріндегі зейнеткерлерді, оқытушылар, тәрбиешілер, қызмет көрсетуші персоналдар және олардың отбасы мүшелерімен бірге алып кетуді жүзеге асырады.

Халықтың барлық осы топтары, ереже бойынша, өздерінің оқу орындары мен мекемелері құрамында эвакуацияланады.

Халықтың осы санаттарын эвакуациялауды жүзеге асыруға арналған эвакуациялық жинау пункттері қажеттігіне қарай ашылады. Эвакуацияланатын тұрғындарды есепке алуды және жөнелтуді қаланың (ауданның, ұйымның) эвакуациялық комиссиялары іске асырады.

1. Эвакуациялауды жүргізуге жарлық алысымен Азаматтық қорғаныс және эвакуациялық органдардың бастықтары жасалған жоспарларға сәйкес халықты эвакуациялауға және бөліп орналастыруға дайындайтын шараларды жүргізеді.

2. Халықты эвакуациялау және орналастыру басталғаны туралы жарлық (дабыл) облыстардың, қалалардың және аудандардың Азаматтық қорғаныс бастықтарына беріледі.

Қалалар мен аудандардың азаматтық қорғаныс бастықтары жарлықты (дабылды) ұйымдардың Азаматтық қорғаныс бастықтарына береді.

3. Республиканың Азаматтық қорғаныс және эвакуациялық комиссиясының бастықтары болған жағдайды ескере отырып, жоспарланған эвакуациялық шараларды өткізу тәртібін пысықтайды; министрліктерді, агенттіктерді және республикалық бағыныстағы басқа да ұйымдарды эвакуациялауға басшылық жасайды; эвакуациялық шараларды жүргізуде облыстар арасындағы өзара іс-қимылды

анықтайды; эвакуациялаудың және орналастырудың барысы туралы Қазақстан Республикасы Президентіне баяндайды.

4. Облыстардың Азаматтық қорғанысы мен эвакуациялық комиссиясының бастықтары, қолда бар жоспарлармен және қалыптасқан жағдайға сәйкес, эвакуациялауды және орналастыруды өткізуге арналған қалалардың, аудандардың Азаматтық қорғанысы мен эвакуациялық органдарына тапсырмалар береді:

1) қалалардың, қалалық аудандардың және ұйымдардың эвакуациялайтын және орналастыратын халықты жинау және жөнелту жөніндегі жұмысына, сондай-ақ халықты қабылдау мен орналастыру жөніндегі аудандар мен қалалардың эвакуациялық органдарының жұмысына бақылау жасайды;

2) облыстық Азаматтық қорғаныс қызметтерінің эвакуациялық шараларды қамтамасыз ету жөніндегі келісілген жұмысын ұйымдастырады;

3) аумақтарына эвакуацияланатын халықты орналастыру мәселелері бойынша көрші областарымен өзара әрекеттестікке қолдау көрсетіледі.

5. Қалалардың (қалалық аудандардың) Азаматтық қорғанысы және эвакуациялық комиссия бастықтары ұйымдар мен пәтер иеленушілердің кооперативтеріне, эвакуациялық шаралар өткізуге тапсырмалар береді:

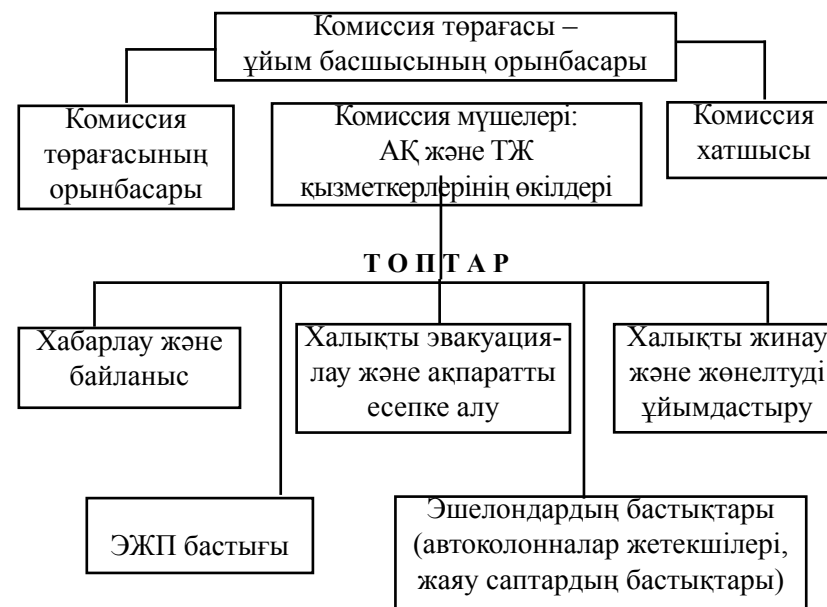
1) эвакуациялық жиналу пункттерін ашады;

2) белгіленген кезектілікке сәйкес халықты хабарландыру, оны дер кезінде жинау, қауіпсіз аймаққа жөнелту жөніндегі ұйымдармен пәтер иеленушілер кооперативтерінің қызметіне басшылық жасайды;

3) көлік органдарының басшыларымен біргіп отырғызу пунктінің жұмысын өрістетеді, халықты эвакуациялық жинау пунктіне және отырғызу пунктіне жеткізу үшін қалалық көлікті пайдалану тәртібін анықтайды;

4) бағыттар бастықтарына жаяу тәсілмен эвакуациялау

### Ұйымның эвакуациялық комиссиясының міндеттері және ұйымдастыруының үлгі сызған нұсқасы



Ескерту: Халықты жинау және жөнелтуді ұйымдастыру тобы (топ құрамында эшелондарды, колонналарды тіркеу және қалыптастыру тобы бар) объектінің жұмысшылары мен қызметшілері және олардың отбасы мүшелері эвакуациялық жинау пункті арқылы өткен кезде ЭЖП-де жұмыс істеуге арналады.

6. Эвакуациялық жинау пункті аудандарында, көлікке отырғызу және түсіру пункттерінде, жаяу эвакуациялау бағыттарындағы дамылдау аудандарына, эвакуациялаудың аралық пункттерінде және қауіпсіз аймақта халықты орналастыру аудандарында эвакуацияланатын және орналастырылатын халыққа арналған қолда бар қорғану құралдарының даярлыққа келтірілуіне және қарапайым баспаналардың салынуына бақылауды жүзеге асырады.

7. Бағынышты және өзара әрекет етуші эвакуациялық комиссиялармен бірігіп халықты қауіпсіз аймақта қабылдау, орналастыру және жабдықтау жоспарларын нақтылайды.

### 3. Халықты эвакуациялауды және бөліп орналастыруды жүргізуге арналған өкімді алысымен

1. Бағынышты эвакуациялық және көлік органдарымен тұрақты байланыста болады, халыққа хабарлау барысын және көлікке отырғызатын пункттерге көлік беруді бақылайды.

2. Төменде тұрған эвакуациялық комиссиялардың, эвакуациялық жинау пунктінің және жаяу эвакуациялау бағыттары бастықтарының эвакуацияланатын және орналастырылатын халықты жинау мен оны көліктің барлық түрімен және жаяу тәсілмен қауіпсіз аймаққа жөнелту жөніндегі жұмысына басшылық жасайды.

3. Эвакуациялық қабылдау комиссияларына уақыт бойынша және көлік түрлерімен әкетілетін (шығарылатын) халық санын хабарлайды.

4. Халықты эвакуациялау және орналастырудың барысы туралы мәліметтерді жинайды және қорытындылайды, оларды Азаматтық қорғаныс бастығына және жоғары тұрған органдарға баяндайды.

5. Азаматтық қорғаныстың тиісті қызметтерімен өзара әрекет ету мақсатында эвакуацияланатын және орналастыратын халықты жан-жақты жабдықтауды және қорғауды ұйымдастырады

тапсырмаларын береді, оларға марштың сызған нұсқасын тапсырады, жаяу колонналар құрылымдарын және оларды негізгі пункттерге жеткізуді басқарады;

5) бағыттар бастықтарымен байланыс жасап отырады;

6) аудандардың эвакуациялық қабылдау комиссияларының бастықтарымен байланыс орнатады, оларға жаяу колонналардың, поездардың, автоколонналардың және кемелердің жөнелтілгені туралы, ол арадағы халықтың құрамы мен саны туралы хабарлайды;

7) эвакуацияланатын және орналастырылатын халықты қабылдау, орналастыру, жабдықтау және қорғау мәселелерін шешу үшін орналастыру аудандарына өздерінің өкілдерін жібереді.

6. Азаматтық қорғаныс және эвакуациялық комиссиялардың ұйымдар мен пәтер иеленушілер кооперативінің бастықтары эвакуациялауға және орналастыруға жататын жұмысшылардың, қызметшілердің, олардың отбасы мүшелерінің және халықтың қалған бөлігінің тізімдерін анықтайды.

7. Осы тізімдерді анықтағанда:

1) қаланың (облыстың, республиканың) Азаматтық қорғанысының жоспары бойынша бөлінген темір жол поездарының, автомобиль колонналары мен кемелердің нөмірлерін және оларды отырғызу пункттеріне жеткізген мерзімдерін нақтылайды;

2) халықты хабардар етеді және жиналуы мен эвакуациялық жинау пунктінде тіркелуін ұйымдастырады;

3) жаяу тәсілмен шығарылатын халықтан марштық колонналар құрайды;

4) жаяу тәсілмен эвакуациялар бағыттарын, бастапқы пункттермен оларға шығу тәртібін нақтылайды;

5) жаяу колонналар бастықтарына, эшолондар бастықтары мен автомобиль колонналарының жетекшілеріне нұсқау береді, оларды бағыт сызған нұсқасынан

алынған көшірмелермен және байланыс құралдарымен жабдықтайды;

6) жаяу колонналарды жөнелтуді, халықты көлікке отырғызуды және көлікті жіберуді ұйымдастырады;

7) оларға келетін халықты орналастыруда, жан-жақты жабдықтауда және келген адамдарды қорғауда жергілікті атқарушы органдарға көмек көрсетеді.

8. Әскери командование органдары халықты эвакуациялау және орналастыру мүддесі үшін жолдарды, көпірлерді және өткелдерді пайдалану тәртібін нақтылайды және қажет болған жағдайда Азаматтық қорғаныстың органдарына тасымалдау жоспарларына өзгерістер енгізуге нұсқау береді:

1) Азаматтық қорғаныс органдарына қоғамдық тәртіпті сақтау және коменданттық қызметті қамтамасыз етуде көмек көрсетеді;

2) қалалар мен төтенше жағдайлар аймағынан әскери қызметшілердің отбасы мүшелерін эвакуациялауды ұйымдастырады;

3) әскерлер орналасқан аудандардың босатылған аймақтарын оларға эвакуацияланған халықты орналастыру үшін Азаматтық қорғаныс органдарына береді.

9. Министрліктер мен агенттіктердің басшылары министрліктерді (агенттіктерді) қауіпсіз жерлерге көшіруге жауапты лауазымды адамдардың міндеттерін нақтылайды және орталық аппаратты және айрықша маңызды қорғаныс немесе шаруашылық құндылығы бар ведомстваға қарасты ғылыми-зерттеу институттары мен басқа да ұйымдарды эвакуациялауды басқарады:

1) министрлікке (агенттіктерге) бағынатын ұйымдардың жұмысшылары мен қызметшілерін эвакуациялау және орналастыру барысын бақылайды.

10. Эвакуациялық жинау пункттерінің бастықтары пункттерді дайындыққа келтіреді, жеке құрамның міндеттерін нақтылайды, отырғызу пункттерінің бастықтарымен және

## Облыстық эвакуациялық комиссияның міндеттері

### 1. Бейбіт уақытта

1. Төтенше жағдайлар жөніндегі басқармалармен бірлесіп, халықты орналастыру және эвакуациялау жоспарын жасайды.

2. Облыс әкімшілігінің бөлімдерімен, комитеттерімен, басқармаларымен бірлесіп, қауіпсіз аймақта орналастырылатын аудандарды әзірлеу жөніндегі шараларды жасайды және осы шаралардың жүзеге асуын (оларды бекіткеннен кейін) бақылайды.

3. Жеке құрамдарды құруды, жабдықтауды және бағынышты эвакооргандар даярлауды бақылайды.

### 2. Эвакуациялық шараларды даярлауға арналған өкімді алысымен

1. Төменгі деңгейдегі эвакуациялық және эвакокабылдау комиссияларының даярлыққа келтірілуін бақылайды.

2. Халықты орналастыру мен эвакуациялау жоспарын нақтылайды. Бағынышты эвакуациялық органдардағы осы жұмыстың жүргізілуін бақылайды.

3. Жинау эвакуациялық пункттерін ашуға дайындық жасауды ұйымдастырады.

4. Халықты жаяу эвакуациялау, жұртшылықты көлікке отырғызу және түсіру мен эвакуациялаудың аралық пункттері бағыттарын дайындауды бақылайды.

5. Көлік органдарымен бірлесіп, эвакуацияланатын және орналастырылатын халықты қалалардан, сондай-ақ эвакуацияның аралық пункттерінен қауіпсіз аймақтағы тұрақты орналастыру аудандарына шығару үшін бөлінген көліктің барлық түрлерін пайдалануды нақтылайды.

## Облыс, қала, аудан ұйымдарының үлгі сызған нұсқасы және эвакуациялық комиссиялардың міндеттері

### Облыстық эвакуациялық комиссияның үлгі сызған нұсқасы



- Ескерту:
1. Осы сызған нұсқаға сәйкес, қалалар және қалалық аудандардың эвакуациялық комиссиялары құрылады;
  2. Аудандарға бөлінбеген қалалар мен қалалық аудандардың эвакуациялық комиссияларының құрамына сызған нұсқада көрсетілген лауазымды адамдар мен топтардан басқа халықты жаяу тәсілмен эвакуациялайтын бағыттар және эвакуациялық жинау пункттерінің бастықтары енгізіледі;
  3. Облыстық эвакокомиссия мүшелерінің жанында жұмысты тікелей ұйымдастыру үшін жұмыс топтары құрылуы (сызған нұсқаға сәйкес) мүмкін.

бекітілген ұйымдармен байланыс жасайды және жаяу колонналардың шығу, көлікті беру мен жөнелту уақыты өзгерген жағдайда, халықты жөнелту кестесін нақтылайды; келуші халықты қабылдау мен тіркеуді, оларды жаяу бағыттардың негізгі пункттері мен көлікке отырғызу пункттеріне жөнелтуді ұйымдастырады. Эвакуацияланатын және орналастырылатын халық эвакуациялық жинау пунктіне белгіленген уақытта өздіктерінен келеді.

11. Жаяу тәсілмен эвакуациялау бағыттарының бастықтары басқару топтарымен бірге және Азаматтық қорғаныстың тәртіпті қорғау қызметімен өзара әрекеттесе отырып, бағыттар бойынша жаяу колонналардың ұйымдасқан қозғалысын қамтамасыз етеді, бағыттарға барлауды және солардың ізімен келе жатқан халыққа хабарлауды ұйымдастырады.

12. Көлікке отырғызу пункттерінің әкімшілігі, станциялардың, айлақтардың және кемежайлардың бастықтары эвакуацияланатын және орналастырылатын халық келісімен ұйым басшылығының өкілдерімен бірлесе отырып, халықты вагондарға (кемелерге) ұйымшылдықпен отырғызуды және поездарды (кемелерді) уақытында жіберуді ұйымдастырады; көліктің біреуі кешіктірілген жағдайда бұл жөнінде эвакуациялық жинау пункттерінің бастықтарына дереу хабарлайды.

13. Аудандардың және қалалардың төтенше жағдай жөніндегі бастықтары мен бөлімдері және эвакуациялық қабылдау комиссиялары халықты түсіру пункттерін (түсіру пункттерінің әкімшілігімен, станциялар, аймақтар және кемежай бастықтарымен бірлесіп) дайындыққа келтіреді:

- 1) эвакуациялық қабылдау пункттерін ашады;
- 2) келетін халықтың саны мен оларды түсіру пункттерінен шығаруға арналған көлікті беру тәртібін, сондай-ақ орналастыру аудандарына эвакуациялаудың аралық пункттерін нақтылайды;
- 3) орналастырылатын халықты қабылдау және орналасты-

ру жөніндегі жергілікті атқару органдары басшыларының жұмысын бақылайды және қажет болған жағдайда, оларға көмек көрсетеді;

4) келетін халықты медициналық және азық-түлікпен, сумен және бірінші қажетті заттармен қамтамасыз етуді ұйымдастырады, бағыныстылығына қарай эвакуацияланатын және орналастырылатын халықтың келгені және орналасуы туралы баяндайды.

14. Эвакуабағыттардағы эвакуациялық жинау орындарын, отырғызу және түсіру пункттерін, сондай-ақ жылыну орындарын жабдықтау жөніндегі шаралардың көлемін жергілікті жағдайды ескере отырып, азаматтық қорғаныстың инженерлік қызметтері анықтайды.

15. Жолдардың асуы қиын учаскелерінде автомобиль қозғалысы Азаматтық қорғаныс және төтенше жағдайлардың инженерлік қызметінің құрылымдарының күшімен, жол ұйымдарының (құрылымдарының) және Азаматтық қорғаныстың әскери бөлімдерінің күштерімен, сондай-ақ өзара әрекет ету жоспарлары бойынша бөлінетін бөлімдердің күшімен қамтамасыз етіледі. Осы мақсатта, жолдардың жағдайы және жыл мезгіліне байланысты жолдардың жүруге жарамдылығын арттыру мен көпірлердің беріктігін күшейту жөніндегі жұмыстар жүргізіледі, тік өрлерден, ылдилардан және жолдардың асуы қиын учаскелерінен өту кезінде автокөлікке көмек көрсету үшін ауыр сүйретпелер бөлінеді, жолдар омбы қарлардан тазартылады.

Эвакуациялық бағыттарда көпірлер болмаған жағдайда су кедергілерінде өзен шаруашылығы бөлген жүзу құралдарынан паромдық өткелдер жабдықталады. Қажет болған жағдайда өткелдер ұйымдастыруға Азаматтық қорғаныс және инженерлік әскерлердің арнаулы бөлімдері тартылуы мүмкін.

16. Эвакуацияланатын және орналастырылатын халықты қорғау үшін:

- Ескерту:
1. Тізімді жасау кезінде эвакуациялық жинау пунктіне жиналу орнына келген уақыты орналастыруға және эвакуациялауға өкім алған уақыттан бастап көрсетіледі (мысалы: «сағ.+6 сағ.30 мин.», осы өкімді алысымен, оны алған күні мен уақыты қойылады. Өкімді алған уақыты «С» облыстың ТЖ жөніндегі басқармасы ТЖ бөлімдерінің қызметтерінің және эвакуациялық органдардың қарауындағыларға жеткізіледі.
  2. Пәтер иеленушілердің кооперативінде (үй басқармаларының) 4 бағынсы қажеттілігіне қарай топталады).

## Қ О С Ы М Ш А Л А Р

### 1-қосымша

#### ТІЗІМ

\_\_\_\_\_ (ұйымдардың атауы)

ЭЖП-ның жиналатын орны \_\_\_\_\_ эвакуациялық  
жинау пунктіне келу уақыты \_\_\_\_\_ жиналу орны  
(нөмірі және мекен-жайы)

Көліктің түрі \_\_\_\_\_

\_\_\_\_\_ (темір жол, автомобиль, су жолы, жаяу жүру: поездың неме-  
се автоколоннаның нөмірі, кемнің атауы мен түрі, жаяу жүретін  
колоннаның нөмірі)

Қауіпсіз аймақтағы орналастыру пункті \_\_\_\_\_

\_\_\_\_\_ (елді мекеннің, ауданның аты)

N р/н	Аты- жөні	Туған жылы	Жұмыс орны цех, учаске және т.б. неме- се жанұяның отағасына қатыстылығы	ЭЖП жи- налу орны келуі туралы белгі	Қауіпсіздік ай- маққа орна- ластырылғаны туралы белгі адамдар, үй нөмірі және т.б.
1	2	3	4	5	6

Мөрдiң орны      Ұйымның басшысы \_\_\_\_\_  
(қолы)

Эвакуациялық комиссияның төрағасы \_\_\_\_\_  
(қолы)

1) эвакуациялық жинау пункттері мен отырғызу пункттерінде – қолда бар панаханалар, қоғамдық және тұрғын үйлердің жер қабаттарындағы жертөлелер және басқа да осы пункттерге жақын орналасқан үңгірленіп қазылған баспаналар, сондай-ақ қарапайым бассауғалар;

2) эвакуациялаудың аралық пункттерінде, дамылдау орындары мен пункттерінде – қоғамдық және тұрғын үйлердің жер қабаттарындағы жертөлелер, ұралар және басқа да үңгірленіп қазылған баспаналар, бас сауғалауға икемдеп келтіруге жарайтын басқа да қарапайым панаханалар пайдаланады.

Бұл бас сауғалайтын панаханаларды дайындау азаматтық қорғанысты даярлыққа келтіруге жарлық алғаннан кейін 12 сағаттан аспайтын мерзімде жүзеге асырылуға тиіс.

Қауіпсіз аймақтағы тұрақты орналастыру орындарында халықты қорғау күні бұрын әзірленген радиацияға қарсы бассауғалаулар, радиациялық бассауғаларға икемделіп үңгірленген панаханалар, сондай-ақ қауіп төнген кезге тұрғызылатын басауғалаулар пайдаланылады. Бұл бас сауғалайтын панаханаларды даярлау азаматтық қорғанысты дайындық қалпына келтіруге арналған жарлық алғаннан кейін, екі тәуліктен аспайтын мерзімде жүзеге асырылуы тиіс.

Эвакуацияланатын және орналастырылатын халықты қорғау үшін, сонымен қатар жеке қорғану құралдары пайдаланылады. Бұл құралдар халыққа ерекше кезеңдерге арналған жоспарларды қарастыру тәртібінде, Азаматтық қорғанысты дайындыққа келтіруге бұйрық алсымен беріледі. Өнеркәсіпте жасалынған тыныс жолдарын қорғайтын құралдар (газқағарлар, респираторлар) жетіспеген жағдайда, халықтың өздері жасаған қарапайым құралдар (шаң-тозаңға қарсы ПТМ-1 шүберек бүркеме немесе мақта-дәкі байлайтын, таңатын бұйымдары) пайдаланылады.

Эвакуацияланатын және орналастырылатын халықтың өзінде жеке қорғанатын құралдар әрдайым дайын тұруы керек.

17. Халықты эвакуациялау және орналастыру кезінде, шығарылатын және әкетілетін халықтың денсаулығын сақтау мақсатында, медициналық шараларды денсаулық сақтау органдары жүзеге асырады.

Бұл мақсатта:

1) эвакуациялық жинау пункттерінде, отырғызу және түсіру пункттерінде, эвакуациялық бағыттарда, тұрақты орналасу органдарында халықты медициналық жабдықтау;

2) емдеу мекемелерімен бірге әкетілетін көлікпен тасымалдайтын ауруларға медқызмет көрсету және эвакуациялау;

3) орналастыратын халықтың орналастыратын орындарының санитарлық-гигиеналық жағдайына, сондай-ақ тамақтануына, ас суымен қамтамасыз етілуіне және монша-кір жуу қызметінің көрсетілуіне бақылау жасау;

4) санатталған қалалардың қорғалған стационарлық емдеу мекемелерінде уақытша қалдырылған көлікпен тасымалданбайтын ауруларға медициналық қызмет көрсету;

5) эпидемиялық жағдайда үздіксіз бақылау жасау, жұқпалы аурумен ауратындарды белсенділікпен анықтау, оларды оқшаулау, емдеу және эпидемияға қарсы басқа да шараларды орындау;

6) медициналық қызмет көрсетуге тартылатын медпункттер мен емдеу-профилактикалық мекемелерін қажетті медициналық мүліктермен жабдықтау жүзеге асырылады.

18. Эвакуациялық жинау пункттерінде, көлікке отырғызу және түсіру орындарында, сондай-ақ эвакуациялық аралық пункттерінде эвакуациялық шараларды өткізу кезінде жергілікті емдеу мекемелерінің күшімен және жабдықтарымен медициналық пункттер ашылады, оларда медициналық қызметшілер тәулік бойы үзіліссіз кезекшілік қызметін атқаруы ұйымдастырылады.

Темір жол станцияларында, теңіз және өзен аймақтары мен азаматтық авиацияның ірі әуежайларында ұйымдастырылатын көлікке отырғызу пункттерінде

30. Халықты эвакуациялау және орналастыру кезеңінде қоғамдық тәртіпті сақтау жөніндегі шараларды жоспарлау және жүзеге асыру Азаматтық қорғаныс және төтенше жағдайлар қоғамдық тәртіпті қорғау қызметіне жүктеледі. Жұмысшылар, қызметшілер, студенттер, оқушылар және басқа ұйымдар қатарынан оған көмекке жеке құрамның қажетті саны таратылады.

31. Халықты эвакуациялау және орналастыру кезеңінде қоғамдық тәртіпті сақтауды қамтамасыз ету үшін мыналар жүзеге асырылады:

1) қалалар мен эвакуация бағыттарында қозғалыс қауіпсіздігін реттеу және қамтамасыз ету;

2) эвакуациялық жинау пункттерінде, көлікке отырғызу мен түсіру пункттерінде және халық топтасқан басқа жерлердегі аудандарда қоғамдық тәртіпті сақтау;

3) мемлекеттік мекемелерді, аса маңызды кәсіпорындарды, көпірлер мен басқа жол құрылыстарын, қоймаларды, базарларды және өзге де маңызды объектілерді күзетуді күшейту;

4) мүмкін болатын тәртіпсіздіктердің, дүрбелеңнің, алдамшы және арандатушы сыбыстардың, ұрлық-қарлықтың және басқа да қылмыстардың алдын алу мен жолын кесу;

5) мекен-жайлық-анықтамалық жұмысты ұйымдастыру және жүргізу.



өздерінің жеке қоры есебінен тамақтанады. Екі және одан асатын тәулікте эвакуациялау кезінде жол бойы азық-түлікпен (тамақпен) жабдықтау көзделінеді.

26. Эвакуациялық шараларды жүргізу барысында қалалардан материалдық қаражаттар запасын шоғырландыру және оларды радиоактивтік, химиялық және бактериологиялық (биологиялық) зақымданудан қорғау жүзеге асырылады.

Халықты Эвакуациялайтын және орналастырылатын аудандарға азық-түлік запасын әкелу үшін ең алдымен мамандандырылған көлік, одан әрі жалпы мақсаттағы бос қалған көлік пайдаланылады.

27. Эвакуациялық шараларға тартылатын автокөлікке жанар-жағар май құю үшін, жанар-жағар май қорын (соның ішінде жеке меншік) алдыңғы кезекте жұмсай отырып, автомай құю құралдарының стационарлық жүйесі пайдаланылады. Жанар-жағар май құю станциялары жетіспейтін бағыттарда жылжымалы автомай құю станциялары ұсынылады.

28. Халықты орналастыру және эвакуациялауды жүргізу барысында техникалық жабдықтау әрбір бағытта ұйымдастырылады. Бағыттар техникалық қызмет құрылымдарына бекітілетін учаскелерде бөлінеді. Ақаулы машиналарды техникалық жөндеуді жылжымалы жөндеу-қалпына келтіру топтары ақаулы машиналарды жөндеу пункттерінде жүргізеді немесе жөндеу кәсіпорындарында іске асырады.

29. Ақаулы машиналарды ақаулы машиналар жиналатын пункттерге немесе жөндеу кәсіпорындарына эвакуациялау неғұрлым асуы қиын бағыттар учаскелеріне орналасатын эвакуациялық топтармен немесе жылжымалы жөндеу-қалпына келтіру топтарымен жүзеге асырылады.

Марштағы автомобиль колонналарының техникалық тұйықталуы колонналарды жабдықтайтын күштермен немесе автошаруашылық жабдықтарымен жүзеге асырылады.

медициналық пункттер ведомстволық медициналық қызметтердің (Қазақстан Республикасы Көлік министрлігінің) күштерімен, қаражаттарымен өрістетілуі мүмкін.

Эвакуациялық бағыттарда, ереже бойынша, медициналық пункттер ашылмайды, ал медициналық қызмет көрсетумен қамтамасыз ету үшін, бағыт бойынша елді мекендерде орналасқан немесе соған жақын жерлерде орналасқан жергілікті емдеу мекемелері пайдаланылады. Осы медициналық мекемелердің орналасқан жерлері жол бойында сілтеме белгілермен белгіленіп көрсетілуі тиіс.

Жаяу эвакуациялау бағыттарында немесе оған жақын жерде медициналық мекемелер болмаған жағдайда, дамылдау орындарында медициналық пункттер ашылады. Мұндай пункттердің орнына автомобильдердегі, жылжымалы медициналық бригадалар бөлінуі мүмкін.

19. Көлікпен тасмалдайтын ауруларды, медициналық персоналдарды және олардың отбасы мүшелерін эвакуациялау – емдеу мекемелерінде ұйымдастырылатын эвакуациялық жинау орны арқылы, әдетте, автомобиль көлігімен жүзеге асырылады.

Ауруларды эвакуациялау кезінде, апарылған қалалық ауруханалардың жұмыс істеуін қалыптастыру және қауіпсіз аймақта Азаматтық қорғаныстың медициналық қызметінің төсек-орын жүйесін ашу үшін, олармен бірге емдеу мекемелеріндегі мүліктің бір бөлігі тасымалданады.

Ауруларды эвакуациялау үшін жағдайға байланысты Азаматтық қорғаныстың автосанитарлық отрядтарының (автосанитарлық колонналарының) және автосанитарлық эскадрильяларының бөлімдерін пайдалануы мүмкін. Ауруларды эвакуациялауға бөлінген көлік ыңғайлы, сондай-ақ ауруларды тасымалдауға және жол бойы қызмет көрсетуге икемделген болуы тиіс.

20. Төтенше жағдайлар кезінде Азаматтық қорғаныс және төтенше жағдайлардың емдеу мекемелері, медициналық

персонал және медициналық мүлік (қоймалар, дәріханалар және басқалары) медициналық қызметтің кереует жүйелерін қауіпсіз аймаққа ашу мақсатында бірінші кезекте көшірілуі тиіс.

Эвакуацияланатын аурулар қауіпсіз аймақта қалалық емдеу мекемелері толық ашылғанға дейін уақытша жергілікті емдеу мекемелерінде орналастырылады.

21. Медициналық күштердің сұранымдарын және эвакуациялық шараларды қамтамасыз етуге арналған жабдықтарын анықтау кезінде келесі есептеулерді басшылыққа алуы қажет:

1) эвакуациялық жинау пунктінде ашылған әрбір медициналық пунктте, отырғызу және түсіру пункттерінде, эвакуацияның аралық пункттерде және дамылдау орындарында кеңейтілген санитарлық автомобиль (ауруларды тасымалдау үшін), екі медбике және бір санитар (санитарлық жасақ) бөлінеді, бір ауысымда (жиналу пункттерін көлікке отырғызу пункттерімен біріктірген жағдайда, медперсонал және санитарлық көлікті дәл сондай мөлшерде қалдырып, бір медициналық пункт ашуға болады); әрбір медициналық пунктке құрамында екі дезинфектор немесе санитарлық жасақтың звеносы бар дезинфекциялық бригада бекітіледі.

2) санитарлық автомашинадағы жылжымалы медициналық бригада жаяу колонналарға қызмет көрсету үшін бір дәрігер (фельшер) және медбике бөлінеді; машинада шұғыл көмек көрсету үшін төсек болуы тиіс;

3) жаяу колоннаның құрамында санитарлық сөмке мен жабдықталған санитарлық жасақ болады.

Эвакуациялық шаралар аяқталғаннан кейін медициналық қызметшілер өздерінің емдеу мекемелеріне қайтып келеді.

22. Эвакуацияланатын және орналастырылатын халықты эвакуациялық жинау пункттерінде және көлікке отырғызу пункттерінде сумен қамтамасыз ету қалалық және объектілік сумен жабдықтау жүйесі есебінен жүзеге асырылады,

кестесі бұзылған кезде республиканың, облыстың және қалалардың Азаматтық қорғанысының бастықтары көлік органдарының ұсынысына сәйкес, көлікпен маневр жасауға немесе автокөлік резервін пайдалануға шешім қабылдайды. Мұндай кезде төтенше жағдай жөніндегі басқармалар, бөлімдер мен эвакуациялық органдар халықтың отырғызу пункттеріне келу кезектілігіне қажетті түзетулер енгізеді сондай-ақ халықты орналастыру мен эвакуациялау жоспарына өзгерістер енгізеді.

22. Эвакуациялық шараларды уақытында жүргізу шешуші деңгейде оларды жан-жақты материалдық қамсыздандыруға байланысты болады. Бұл ретте назар орналастырылатын және эвакуацияланатын халықты орналастыру аудандарында жабдықтаудың күні бұрын материалдық-техникалық даярлануына аударылады.

23. Қауіпсіз аумақта жабдықтау базасын дамыту жөніндегі шаралар есеп беру жылына арналған жоспарлар мен республика аймақтарының экономикасы объектілерін дамытудың алдағы жоспарлары бойынша, сондай-ақ халықты эвакуациялау және орналастыруды әзірлеу мен өткізу барысындағы төтенше жағдайлар және Азаматтық қорғау қызметі мен төтенше жағдай жөніндегі басқармалардың және бөлімдердің жоспарлары бойынша жүзеге асырылады.

24. Халықты эвакуациялау және орналастыру (жергілікті халықпен бірге), орналастыру бойынша сауда және қоғамдық тамақтандыру кәсіпорындарына бекітіледі және белгіленген тәртіпте азық-түлікпен (тамақпен), өнеркәсіптік тауарлармен қамтамасыз етіледі.

Эвакуациялық шараларды жүргізу барысында халықты орналастыру аудандарындағы сауда жүйесі қажет болған жағдайда қалаларда өндірістік қызметтерін тоқтататын сауда және қоғамдық тамақтандыру кәсіпорындарының есебінен кеңейтіледі.

25. Жол жүру барысында эвакуацияланатын халық

19. Азаматтық қорғанысты даярлыққа келтіруге өкім алысымен төтенше жағдай жөніндегі басқармалар, бөлімдер органдармен бірлесіп, эвакуациялық тасымалдау жоспарын пысықтайды. Сонымен бірге, жоспарды нақтылау күнінде көліктің нақтылы қолда барын, сондай-ақ егер АҚ дайындыққа келтіруге арналған өкім алғанға дейін өндіріспен қызмет көрсету саласында істемейтін адамдарды эвакуациялау жүргізілсе, жоспарға халықты эвакуациялық тасымалдау көлемі азайғанын ескеретін өзгерістер енгізіледі.

Азаматтық қорғаныс құрылымдары қауіпсіз аймаққа өздерінің штаттық көлігімен көшіріледі. Одан әрі қарай осы құрылымдардың көлігі эвакуацияланатын және орналастырылатын халықты әкетуге пайдаланылуы мүмкін.

20. Халықты эвакуациялауды және орналастыруды жүргізуге жарлық алған кезде:

1) темір жол көлігінің органдары эвакуациялық поездар құрастырады, оларды уақытында отырғызу жолдарына береді және поездардың эвакуациялық кесте бойынша жөнелтілуін қамтамасыз етеді; эвакуация жүргізіліп жатқан қаладан келетін поездар жолаушылардың қауіпсіз аймаққа түсуін қамтамасыз етеді;

2) автокөлік (автожол) қызметтері адамдарды тасымалдау үшін жүк автомобильдерін жабдықтайды, автоколонналар құрастырылады және оларды отырғызу орындарын беруді ұйымдастырады, эвакуациялық тасымалдаудың белгіленген кестесін орындауды қамтамасыз етеді;

3) су көлігі органдары жасалынған жоспарларға сәйкес отырғызу үшін кемелерді уақытында беруді қамтамасыз етеді, халықты әкету үшін су көлігінің қосымша резервтерінің мүмкіндігін қарастырады, эвакуация жүргізілетін қалаға баратын жолаушылардың кемелерден түсуін ұйымдастырады;

4) Көлік және коммуникация министрлігі жоспарларға сәйкес әуемен тасымалдауды қамтамасыз етеді.

21. Поездарды, автоколонналарды, кемелерді беру

қажет болған жағдайда қосымша су тарату қондырғылары пайдаланылады. Эвакуациялау бағыттарында және халықты ұйымдастыру бағыттарында ауыз суымен қамтамасыз ету үшін қолда бар артезиандық скважиналар, шахталық құдықтар, бұлақтар пайдаланылады.

23. Эвакуацияланатын және орналастырылатын халықты орналастыру пункттерінде су қайнарларын осы су көздерін иемденуші ұйымдардың күштерімен қорғау үшін, аудандардың Азаматтық қорғаныс және төтенше жағдайлар инженерлік қызметтері төмендегі шараларды жүргізеді:

1) скважиналардың сағаларын бітеу;

2) шахталық құдықтарды және бұлақтарды радиоактивті шаң-тозаңнан қорғау;

3) таза судың резервуарларын оңтайландырылған сүзгіш-сіңіргіштермен жабдықтау;

4) жылжымалы сыйымдылықтан суды бөлетін жабық пункттерді жабдықтау. Қолда бар су көздері жетіспеген жағдайда Азаматтық қорғаныс және төтенше жағдайлар инженерлік қызметтері құрылымдарының күшімен қосымша скважиналар бұрғылайды немесе оларды қорғауға қажетті шараларды жүзеге асыра отырып, құдықтар қазылады.

Жекелеген жағдайларда, жерасты суларының жетіспеуі немесе болмауы кезінде ашық қайнарлардан су тартуларды жабдықтауға болады. Бұл жағдайда сүргіш-сырғыш су тартулар жасалады немесе суды тазалаудың табельдік және қолданбалы тәсілдері қолданылады.

24. Қауіпсіз аймаққа шығаруға жататын материалдық құндылықтардың тізбесін облыстық, қалалық әкімдер, министрліктер және агенттіктер анықтайды.

25. Қалалардан бірінші кезекте эвакуациялауға мыналар жатады:

1) эвакуацияланатын және орналастырылатын халықты қауіпсіз аймақта жабдықтауға арналған азық-түлік, дәрі-дәрмектер өнеркәсібі туралы, сондай-ақ мұражайлық және

банктік құндылықтар, мұрағаттық материалдар, бірегей жабдықтар. Материалдық құндылықтарды эвакуациялау жөніндегі тасымалдауды тапсырыстар негізінде көлік органдары жоспарлайды, онда тиеу-түсіру станциялары (пункттері), жүкті жөнелтушілер және алушылар, жүктердің аттары, шыққан жері мен вагондардың (автокөліктің) саны, тиеу-түсіру мерзімдері көрсетіледі.

Жүктердің тасымалдау көлемі көліктің мүмкіндігіне, тиеу-түсіру алаңдарының болуына, жұмысшы күшіне, механикаландыру құралдарына қарай анықталады.

Мүмкін болған жағдайда жүктерді эвакуацияланатын және орналастыратын халықты тасымалдаумен бір мезгілде шығарады – ондай мүмкіндік болмаса, халықты көшіру аяқталғаннан кейін жүзеге асырылады.

26. Халықты эвакуациялау және орналастыру басталысымен халық эвакуацияланған қаладан шығаратын жүктерді қайта рәсімдеу ұйымдастырылады. Төтенше жағдай пайда болғанға дейін қайта рәсімдеу үшін жабдықтау, көлік және аумақтың атқару органдары өкілдерінен жедел топ құрылады. Аса маңызды материалдық құндылықтарды әкету үшін Қазақстан Республикасы Үкіметінің шешімімен әуе көлігі пайдаланылады.

#### **6. Эвакуациялау және орналастыруды қамтамасыз ету**

Халықты эвакуациялау және орналастыруды ұйымшылдықпен жүргізуді қамтамасыз ету мақсатында эвакуациялау маршруттары мен халықты орналастыру орындарында барлау ұйымдастырылады.

Эвакуациялық шараларды қамтамасыз ету үшін барлаудың арнаулы инженерлік, медициналық, радиациялық, химиялық және басқа түрлерінің неғұрлым маңызды орны бар.

1. Инженерлік барлау – эвакуациялау және орналастыру кезінде:

1) халықты эвакуациялау және орналастыруды жүзеге асыратын жолдар мен нөмірлердің, ондағы инженерлік

пайдалану мақсатында жоспарларда тез тұрғызылатын аймақтық қондырғыларын салу құрылысы ескеріледі, жабдықталмаған жағалау маңында және кемежай пункттері аудандарында адамдарды рейдтік көптеп отырғызу (тығыз отырғызу) және түсіру ұйымдастырылады, өйткені ірі кемелер шөгіп қалатындықтан, оларға жақын келу мүмкін емес.

15. Халықты эвакуациялау және орналастыруды жүргізу кезеңінде қолда бар бағыттар бойынша қалалық жолаушылар көлігінің тәулік бойы жұмыс істеуі көзделінеді; олардың неғұрлым қарбаластарына қосымша көлік құралдары бөлінеді.

16. Эвакуациялық шараларды жүргізу барысында туындайтын міндеттерді шешу үшін республиканың, облыстың, қаланың Азаматтық қорғаныс бастықтарының автокөлік резервін жоспарлау қажет.

17. Тасымалдау басқармасының кейбір жоспарларымен бірге төтенше жағдай жөніндегі бөлімдер, көлік органдарымен бірлесіп өндіріс пен қызмет көрсету саласында істемейтін халықты күні бұрын жеткізудің есептеулерін жасайды. Есептеулер көліктің барлық түрінің орташа тәуліктік мүмкіндіктері негізінде әрбір бағыттар бойынша шығарылады.

18. Бұл ретте мыналар ескеріледі:

1) кесте бойынша жүретін поездарда, автобустарда және кемелерде бос орындарды пайдалану (басқа жолаушыларға билет сатуды шектей отырып);

2) қосымша поездар, автобустар мен кемелер белгілеу (жолаушылар легі көбейген кезде белгіленеді);

3) айналымда тұрған поездарға қосымша жолаушылар вагондарын тіркеу;

4) эвакуацияланатын халықты кесте бойынша жүретін автобустартарға және кемелерге эвакуациялық тасымалдау үшін қабылданған нормаға дейін отырғызу;

5) жеке иемденушілердің көлігін пайдалану.

ның бастықтарымен – (меншіктің барлық түрлеріндегі көлік құралдарын иемденушілермен) – бекітіледі.

12. Халықты эвакуациялық тасымалдауды жоспарлау кезінде темір жол көлігі жолдарындағы әскери қозғалыс кестесінің іс-әрекетін ескере отырып, поездар қозғалысының барынша өткізу қабілеттілігіне арналған эвакуациялық кестесін жасайды. Темір жолдардың көліктік мүмкіндіктерін неғұрлым тиімді пайдалану мақсатында, халықты тасымалдауға бөлінетін поездардың ұзындығын барынша арттыру мүмкіндігін қарастырады:

1) төтенше жағдай жөніндегі басқармалармен бірлесе отырып, вагондарға тығыз отырғызудың нормаларын белгілейді;

2) станциялардың, кірме жолдардың және халықты отырғызу мен түсіру органдары санын мейлінше пайдаланды алдын ала ескереді.

Темір жол көлігімен эвакуациялық тасымалдау жоспарын бір мезгілде республиканың бүкіл темір жол тарабында іске қосу, халықты орналастыру мен эвакуациялауды өткізуге арналған жарлық хабарланғаннан кейін 4 сағаттан соң жүзеге асырылады.

13. Халықты автомобиль көлігімен тасымалдауды жоспарлағанда олардың ведомстволық қатыстылығына қарамастан адамдарды тасымалдауға жарамды барлық автомобильдерді пайдалану көзделінеді:

1) жүргізушілерді екі ауысыммен қамтамасыз ету және жүк автомобильдерін адамдар тасуға арналған орындықтармен жабдықтау жөніндегі шаралар жасалады;

2) көлік құралдарына тығыз отырғызу нормалары белгіленеді;

3) әскери командованиемен автомобиль жолдарын пайдалану тәртібі келісіледі.

14. Су көлігінің мүмкіндігін, әсіресе отырғызу және түсіру пункттерінің саны шектеулі болғанда неғұрлым толық

құрылыстардың жағдайын анықтауды;

2) жолдардың асуы қиын телімдерін (жыл мезгілі мен ауа райы жағдайын ескере отырып) және колонна жүретін жолдардың бағыты мен осындай жол учаскелеріндегі айналып өту бағыттарын анықтауды;

3) су кедергілері арқылы резервтік өткелдерді жабдықтау жөніндегі жұмыстар көлемін және орындарды анықтауды;

4) халықты жасыру пункттеріне жеткізу үшін темір жол, су және автомобиль көліктеріне отырғызу пункттері жабдықтау жөніндегі жұмыстарды анықтауды;

5) бассауғалауға икемдеу үшін жарамды тереңдетілген және жартылай тереңдетілген үңгірлерді, жер бетіндегі құрылыстардың қолда барын және жағдайын анықтауды;

6) су көздерінің қолда барын, жағдайын және дебитін, сондай-ақ сумен жабдықтаудың қосымша көздерін жабдықтау орындарын анықтауды қамтамасыз етеді.

Инженерлік барлауды инженерлік барлау командалары жүргізеді.

2. Медициналық барлау халықтың эвакуацияланатын және орналастырылатын аудандарының санитарлық-эпидемиялық жағдайын, сондай-ақ халықты алып кету мен шығарудың маршруттарын анықтайды. Оны эвакуациялау және орналастыруды қамтамасыз ететін және медициналық барлау бөлімдері арнайы тағайындаған Азаматтық қорғаныстың медициналық құрылымдары жүргізеді.

3. Халықты эвакуациялау бағыттарындағы радиациялық және химиялық барлауды, эвакуацияланатын ұйымдардан айрықша кезеңге бағыттар бастықтарының барлау тобына бөлінетін күштерімен және құралдарымен ұйымдастырылады.

Радиоактивті және химиялық зақымдануды дер кезінде анықтау мен бақылау үшін және олар шоғырланған орындарда халықты қорғау шараларын қабылдау үшін эвакуациялық жинау пунктінде, отырғызу мен түсіру пункттерінде,

қозғалыс бағыттарында тұрақты радиациялық және химиялық бақылау ұйымдастырылады. Сонымен бірге халықты жаяу тәсілмен эвакуациялау бағыттарында радиациялық химиялық бақылауды қозғалысты реттеу қызметтері жүргізіледі.

4. Эвакуациялау және орналастыруды жүзеге асыру кезеңінде барлау Азаматтық қорғаныс жоспарында көзделген көлемде ұйымдастырылады және толық жүргізіледі.

5. Табиғи және техногендік сипаттағы төтенше жағдай қауіпі төнгенде және туындаған кезеңде, сондай-ақ соғыс уақытында эвакуацияланатын және орналастырылатын халықты тасымалдау үшін термір жол, автомобиль, су және әуе жолы көлігі мейлінше пайдаланылады (соның ішінде жеке иемденушілердің көліктері-автомашиналар, моторлы қайықтар және басқалары бар).

6. Эвакуациялауды және орналастыруды көлікпен ойдағыдай орындауға мына жағдайда қол жеткізіледі:

- 1) көліктің барлық мүмкіндігін барынша пайдаланғанда;
- 2) көліктің барлық түрлерімен келісіп жұмыс істегенде;
- 3) тасымалдауды жүзеге асыруға көлік органдарының жоғары дәрежедегі даярлығы мен көлік құралдарының сапалы даярлығы болғанда.

7. Халықты темір жол көлігімен эвакуациялау және орналастыру үшін Қазақстан Республикасы Көлік және коммуникация министрлігінің жолаушылар мен жүк тасушы паркінің вагондары, басқа министрліктер мен агенттіктер темір жолының жылжымалы құралы (кірме жолдары) пайдаланылады.

Темір жолмен эвакуациялық тасымалдау, ереже бойынша, жолаушылар немесе жүк вагондарынан құралатын айналма поездарымен жүзеге асырылады. Поездар құрамының ұзындығы жергілікті жағдайға қарай белгіленеді.

8. Автомобиль көлігі көбінесе қысқа қашықтыққа тасымалдау үшін пайдаланылады.

Эвакуациялық тасымалдауға жұмылдырылатын автомо-

бильдер колонналар құрайды; әрбір колонна мүмкіндігінше тасымалдауды бір маршрутта жүзеге асырады.

Ауылдық аудандардың автомобиль көлігі негізінен халықты эвакуацияның аралық пункттері мен түсіру пункттерінен орналастыру орындарына әкету үшін қолданылады. Облыстық (қалалық) Азаматтық қорғаныс бастығының шешімі бойынша қалаларға жақын тұрған аудандардың автомобиль көлігі халықты қалалардан тасымалдау үшін тартылуы мүмкін.

9. Халықты су көлігімен эвакуациялау және орналастыру үшін көлік, кәсіпшілік, қызмет және басқа да кемелер мен жүзу құралдары тартылады.

Су көлігінің азаматтық кемелерін иемденушілердің жұмысшылардың қызметшілерін және отбасы мүшелерін навигациялық кезеңде орналастыру мен эвакуациялау, әдетте, су көлігі құралдарымен жүзеге асырылуы тиіс.

Навигация аралық кезеңде су көлігін автомобиль немесе темір жол көлігімен алмастыру көзделінеді.

10. Әуе көлігі көбінесе министрліктер мен агенттіктердің жедел топтарын, қызметі жаңа аудандарға ауыстырылатын қорғаныс және айрықша экономикалық маңызы бар ғылыми-зерттеу мекемелерінің ғылымдары мен қызметкерлерін, сондай-ақ асуы қиын аудандарға эвакуацияланатын халықты шалғай жерлерге әкетуге пайдаланылады.

11. Эвакуацияланатын және орналастырылатын халықты тасымалдау жоспарларын облыстың (қаланың) төтенше жағдай жөніндегі басқармаларының тапсырысы бойынша көлік органдары жасайды.

Жоспарларда поездар мен вагондардың түрлері, сондай-ақ олардың саны, автомобильдер мен кемелердің түрлері, жөнелтілген және түсіру пункттеріне келген уақыты, поездардың, автоколонналардың, кемелердің жүру бағыттары және әкелетін халықтың саны көрсетіледі.

Тасымалдау жоспарлары төтенше жағдай жөніндегі басқармалармен, бөлімдермен келісіледі және көлік органдары-